



臺北醫學大學  
TAIPEI MEDICAL UNIVERSITY



# 臺北醫學大學大學部專刊 University Publication

醫學院  
Medicine

口腔醫學院  
Oral Medicine

藥學院  
Pharmacy

護理學院  
Nursing

公共衛生學院  
Public Health

醫學科技學院  
Medical Science  
and Technology

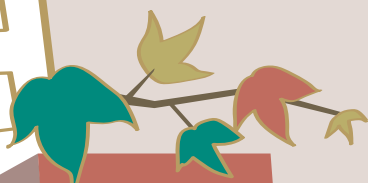
人文暨社會科學院  
Humanities and  
Social Sciences

醫學工程學院  
Biomedical  
Engineering

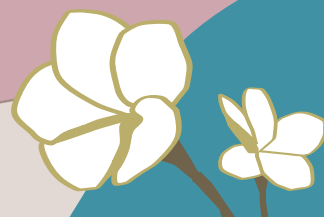
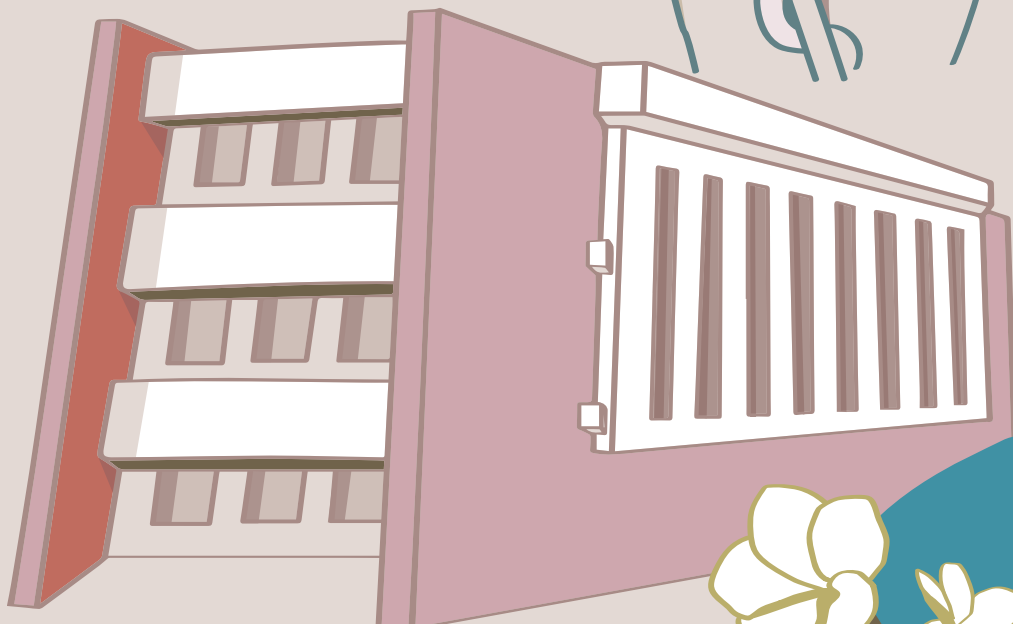
管理學院  
Management

營養學院  
Nutrition

跨領域學院  
Interdisciplinary  
studies



- 人文關懷
- 誠信正直
- 創新卓越
- 團隊合作
- 社會服務



## 蛻變創新 聚焦特色

# 北醫大邁向國際頂尖醫學大學

首先，本人謹代表臺北醫學大學全體師生，歡迎您加入北醫大家庭。

走過半世紀，臺北醫學大學如今已發展成一校六院雙校區的教育醫療體系，共有十一學院及一個通識教育中心，學生人數超過六千人，至今已培育逾五萬位校友分佈世界各地，每一個太陽升起的地區，都有北醫人的身影，默默地奉獻所學，造福社會。

臺北醫學大學創立於1960年，以「誠樸」兩字為校訓，揭櫫「培育具人文關懷、創新能力及國際觀的生醫人才」為目標，秉持「人文關懷、誠信正直、創新卓越、團隊合作、社會服務」之核心價值，積極為邁向國際一流醫學大學而努力。

北醫大近年來，在全體師生、校友的同心努力下，校務發展突破創新，世界大學排名不斷躍升，2023 THE 世界大學排名，北醫排名全世界第324名，THE 亞洲大學排名全亞洲第43名；2023 QS 世界大學學術領域排名，北醫在護理領域位居全世界第38名（國內第1名）、醫學領域位居全世界第165名（國內第2名）、藥學與藥理學領域位居全世界第178名（國內第3名）；同時，2023年 THE 大學影響力排名中，名列全球第101-200名；《天下雜誌》最新公布的2023年 USR 大學公民調查中，在大學治理、社會參與、教學承諾、環境永續等四大面向，評選出台灣的大學公民楷模，值得驕傲的是，北醫大連續3年蟬聯私立大學組第一名；國內《遠見雜誌》2023 臺灣最佳大學排名，醫科大學類及私立大學類為全國第2名；2023年獲經濟部第八屆國家產業創新獎「卓越創新學研機構」殊榮，為全國生醫領域首度獲獎之大學，辦學成果獲國內外肯定。

在過去十年來，臺北醫學大學勵精圖治，各方面的進步有目共睹，一校六院不斷創造奇蹟，除了致力於教學、研究及各項軟硬體設施的改善，在各類評鑑項目的成績也相當耀眼，我們深信成功來自於不斷改進、創新與精益求精。如一校三院均獲得國家品質獎之殊榮，並通過永續社會責任報告書國際雙驗證（AA1000 暨 GRI G3），此外三家附屬醫院（北醫附設醫院、萬芳醫院、雙和醫院）均通過美國 JCI 國際醫院評鑑及 AAHRPP 人體研究受試者保護評鑑，都是史無前例。

臺北醫學大學定位為「醫學教育為本，生醫臨床為用，具社會影響力的创新型大學」。在11學院下，有15學系組、45個系所學位學程，及6所附屬醫院（北醫附設醫院、萬芳醫院、雙和醫院、臺北癌症中心、臺北神經醫學中心、新國民醫院）共3千餘床，供學生實習及進行臨床實務。這些完整的研究資源，是培養全方位生命科學家的最佳搖籃，此外，利用研究基礎下的知識技術創新成果，吸引外部資金開發新產業，加速研究成果的轉化，為產業和社會發展服務，進而成為社會與經濟發展的動力。

北醫人榮獲國內醫界最高榮譽「醫療奉獻獎」達25人（含團體）之多，在全國醫療院校居於領先地位。北醫長期派遣海外醫療團長駐史瓦帝尼王國、馬紹爾群島等邦交國，且不定期遠赴巴拿馬、瓜地馬拉、帛琉等國家進行短期醫療義診服務，進行醫療外交，同時提供醫護人員短期代訓，協助友邦提升醫療水準，充分發揮人道援助與醫療無國界精神，善盡大學的社會責任。

北醫持續深化癌症精準醫學、發展一學院一研究特色，除了傳承醫學人文、教研國際化、癌症轉譯等深厚根基，也將朝跨領域教育、生技創業、神經醫學、養護產業等創新領域延伸，發展教學、研究、產學、醫療一體化的教育體系，不僅培育具人文關懷、創新能力及國際觀等生醫人才，更期盼培養跨領域的領導人才。

因此，提昇國際觀養成，鼓勵師生投入國際醫療，發揮醫療無國界，關懷生命與人類，將是北醫教育的重要內涵之一。希望每位同學利用大學生活，走向世界不同角落，無論交換學生、國際志工或學習，都值得勇敢嘗試。

臺北醫學大學位處北市信義區，世界知名地標101大樓近在咫尺，與信義商圈及社區形成多元豐富的大學城。放眼世界與國際接軌，臺北醫學大學絕對是您最佳的選擇。

臺北醫學大學校長

吳春斯





## 目錄 Contents

- 04 獎學金豐富優渥 打造頂尖 A<sup>+</sup>人才
- 06 大學部獎助學金獎勵辦法
- 07 校園地圖

### 醫學院

- 09 醫學系
- 11 呼吸治療學系

### 口腔醫學院

- 13 牙醫學系
- 15 牙體技術學系
- 17 口腔衛生學系

### 藥學院

- 19 藥學系

### 護理學院

- 21 護理學系
- 23 高齡健康暨長期照護學系

### 公共衛生學院

- 25 公共衛生學系

### 管理學院

- 27 醫務管理學系

### 醫學科技學院

- 29 醫學檢驗暨生物技術學系

### 醫學工程學院

- 31 生物醫學工程學系

### 營養學院

- 33 保健營養學系
- 35 食品安全學系

### 人文暨社會科學院 (僅招收研究所)

### 跨領域學院

- 37 跨領域學院

### 醫學模擬教育

- 38 醫學模擬教育中心

### 附屬醫院

- 39 臺北醫學大學附設醫院
- 40 萬芳醫院
- 41 雙和醫院
- 42 新國民醫院
- 43 臺北癌症中心
- 44 臺北神經醫學中心

### 結盟大學

- 45 臺北聯合大學系統
- 46 優久聯盟

### Q & A

- 47 總論篇
- 49 教務篇
- 51 學務篇
- 53 學務 / 國際篇
- 55 環保暨安全衛生 / 體育篇

LINE@ X TMU 楓北醫



ID:@psx0297p

歡迎您加入我們

\* 註：公共衛生學院、人文暨社會科學院、醫學科技學院、醫學工程學院、管理學院位於雙和校區。

# 院 / 學系 / 系所學位學程一覽表

學院	系所學位學程
醫學院	<ul style="list-style-type: none"> <li>● 醫學系 (學士班)</li> <li>● 呼吸治療學系 (學士班)</li> <li>● 醫學科學研究所 (碩、博士班)</li> <li>● 臨床醫學研究所 (碩、博士班)</li> <li>● 臨床醫學研究所應用實證醫學碩士在職專班</li> <li>● 呼吸治療學系胸腔醫學碩士班</li> <li>● 細胞治療與再生醫學國際博士學位學程</li> <li>● 醫學院人工智慧醫療碩士在職專班</li> <li>● 國際醫學研究碩 / 博士學位學程 (境外生)</li> </ul>
口腔醫學院	<ul style="list-style-type: none"> <li>● 牙醫學系 (學、碩、博士班)</li> <li>● 牙體技術學系 (學、碩士班)</li> <li>● 口腔衛生學系 (學士班)</li> </ul>
藥學院	<ul style="list-style-type: none"> <li>● 藥學系 (學、碩、博士班)</li> <li>● 藥學系藥學組 / 藥學組 (英語組) (四年制學士班)</li> <li>● 藥學系臨床藥學組 (六年制學士班)</li> <li>● 藥學系臨床藥學碩士在職專班</li> <li>● 生藥學研究所 (碩士班)</li> <li>● 臨床基因體學暨蛋白質體學碩士學位學程</li> <li>● 中草藥臨床藥物研發博士學位學程</li> <li>● 新藥研發產業博士學位學程</li> </ul>
護理學院	<ul style="list-style-type: none"> <li>● 護理學系 (學、碩、碩專、博士班)</li> <li>● 高齡健康暨長期照護學系 (學、碩士班)</li> <li>● 學士後護理學系</li> <li>● 國際高齡健康暨長期照護博士學位學程 (境外生)</li> </ul>
公共衛生學院	<ul style="list-style-type: none"> <li>● 公共衛生學系 (學、碩、博士班)</li> <li>● 傷害防治學研究所 (碩、博士班)</li> <li>● 全球衛生暨衛生安全碩 / 博士學位學程</li> </ul>
人文暨社會科學院	<ul style="list-style-type: none"> <li>● 醫學人文研究所 (碩士班)</li> <li>● 醫療暨生物科技法律研究所 (碩、碩專班)</li> <li>● 心智意識與腦科學研究所 (碩、博士班)</li> </ul>
醫學科技學院	<ul style="list-style-type: none"> <li>● 醫學檢驗暨生物技術學系 (學、碩、碩專班)</li> <li>● 醫學資訊研究所 (碩、碩專、博士班)</li> <li>● 神經醫學博士學位學程</li> <li>● 癌症生物學與藥物研發研究所 (碩士班)</li> <li>● 癌症生物學與藥物研發博士學位學程</li> <li>● 轉譯醫學博士學位學程</li> <li>● 醫學生物科技博士學位學程</li> <li>● 國際神經醫學碩士學位學程 (境外生)</li> <li>● 國際轉譯科學博士學位學程 (境外生)</li> </ul>
醫學工程學院	<ul style="list-style-type: none"> <li>● 生物醫學工程學系 (學士班)</li> <li>● 生醫材料暨組織工程研究所 (碩、博士班)</li> <li>● 奈米醫學工程研究所 (碩士班)</li> <li>● 生醫光機電研究所 (碩士班)</li> <li>● 國際生醫工程博士學位學程 (境外生)</li> <li>● 奈米醫學工程研究所博士班 (境外生)</li> </ul>
管理學院	<ul style="list-style-type: none"> <li>● 醫務管理學系 (學、碩、碩專班)</li> <li>● 大數據科技及管理研究所 (碩士班)</li> <li>● 管理學院生物科技高階管理碩士在職專班 (生技 EMBA)</li> <li>● 國際生技醫療管理博士學位學程 (境外生)</li> </ul>
營養學院	<ul style="list-style-type: none"> <li>● 保健營養學系 (學、碩、碩專、博士班)</li> <li>● 食品安全學系 (學、碩士班)</li> <li>● 代謝與肥胖科學研究所 (碩士班)</li> </ul>







# 獎學金豐富優渥

## 打造頂尖 A<sup>+</sup> 人才

更多獎學金資訊



### 高額獎學金 免費念醫、牙、藥學系

為鼓勵有心學醫的年輕學子就讀，北醫大提撥千萬獎學金，提供優秀醫、牙、藥學系臨床藥學組新生入學獎勵方案，並在畢業後提供附屬醫院醫療實習服務的工作機會。

### 本校優秀新生入學獎學金申請資格

#### 一、學雜費全免：

##### ◆醫學系新生應符合下列資格之一：

1. 大學分發入學者，其以台大、陽明交大或成大三所國立大學醫學系（不含公費生）之採計科目計算之總級分，高於該系最低錄取總級分，並達該系學科能力測驗及英語聽力測驗檢定標準。
2. 大學申請入學者，以正取生錄取台大、陽明交大或成大醫學系（不含公費生）。

##### ◆牙醫學系新生應符合下列資格之一：

1. 大學分發入學者，其以台大或陽明交大牙醫學系之採計科目計算之總級分，高於該系最低錄取總級分，並達該系學科能力測驗及英語聽力測驗檢定標準。
2. 大學申請入學者，以正取生錄取台大或陽明交大牙醫學系。

##### ◆藥學系臨床藥學組新生應符合下列資格之一：

1. 大學分發入學者，其以台大、陽明交大或成大藥學系之採計科目計算之總級分，高於該系最低錄取總級分，並達該系學科能力測驗及英語聽力測驗檢定標準。
2. 大學申請入學者，以正取生錄取台大、陽明交大或成大藥學系。

#### 二、學雜費比照國立大學收費：

1. 大學分發入學者，其以醫學系（不含公費生）私校第一之採計科目計算之總級分，達該系最低錄取總級分，並達該系學科能力測驗及英語聽力測驗檢定標準；前述私校第一，指私立大學醫學系最低錄取總級分排名第一者。
2. 大學申請入學進入本校醫學系（不含公費生）、牙醫學系或藥學系臨床藥學組就讀之新生，其學系所參採之學科能力測驗科目成績總和為滿分者。

### 住宿補助

符合前項規定資格且畢業自嘉義縣市（含）以南之高中，依「臺北醫學大學學生宿舍住宿申請及管理辦法」提出申請而中籤者，第一學年獎勵每學期新台幣（下同）11,000 元之住宿津貼；未中籤者第一學年獎勵每月 5,000 元之住宿津貼，一年獎勵十個月，抽籤方式依每學期毋山學苑公告辦理，中籤而自行放棄者不得申請前述住宿津貼。第二學年起，依前述規定辦理抽籤，前一學期成績未達全班前百分之三十、休學或延畢者，則暫停本獎勵，資格回復後可續領。

更多詳情請見招生組網頁：相關法規 / 臺北醫學大學大學部優秀醫牙藥學系新生入學獎勵辦法之規定，適用法規請以入學時公告為主。

# 大學部獎助學金獎勵辦法

為協助家庭經濟困難學生可安心就讀，北醫大另成立「弱勢助學獎學金專戶」，提供經濟相對弱勢家庭學生免費 / 優先住宿、高額助學金與工讀金。並鼓勵學生出國學習與參與國際活動，凡赴海外醫療機構見習、參與國際會議、國際藝文活動與國際醫療服務者，補助機票與生活費。

## 弱勢學生助學措施

- 本校為使弱勢學子能無後顧之憂的專心於學業，學校除提供高額專屬獎學金外（詳如右頁表列），特別另訂定【拇山新苗培力計畫】，提供弱勢學子每個月 1 千元之膳食勵學金，每學期補助六個月以及獎勵語言能力鑑定勵學金，以提昇就業實力與國際競爭力。
  - 針對展翅入學之中低收入戶、低收入戶學生提供 12-18 萬獎助學金；低收入戶學生免學雜費及住宿費，中低收入戶學生享學雜費減免及優先住宿，並有生活助學金（每月 6 千元）及多項獎助學金可申請。
- 更多詳情：<https://reurl.cc/vDldyL>

## 校內助學金

- 本校每年提供達新臺幣一千萬元以上之經費，作為學生助學金（含弱勢學生生活助學金），主要目的在於輔導同學，藉著工讀機會學習服務的態度與負責的觀念、啟發處理事情之應變能力與增加人際關係，除增添生活補助，亦培養獨立精神及充實未來之職涯發展，對於家庭突遭變故之學生，另支應急難慰助金等，以減少家裡經濟負擔。
- 工讀助學範圍包括文件繕寫、資料建檔、校園清潔或活動事務等服務性工作。
- 校內工讀助學金每小時基本工資依勞動部規範，每人每日不超過 8 小時，每週不超過 40 小時，每月以 160 小時為上限。
- 生活助學金每人每月核發 6 千元，每週以 8 小時為上限，每月 30 小時。

## 校內外獎學金

- **校內獎學金**：本校特設置清寒學生獎學金，除鼓勵激發清寒學生，對學業增加信心，亦可在經濟上獲得補助；同時為獎勵成績優異及各方面表現良好而受到肯定的學生，另設有書卷獎、僑生及原住民生獎學金、績優社團獎學金、國際交流獎學金、外籍學生表現優異獎學金等多種獎項。
- **校外獎學金**：提供單位來自於財團法人基金會、政府機關、社會團體、宗教團體、金融機構、校友等（內含學業成績優良、低收入戶、清寒、身心障礙、特殊才藝等），每學年約一百多種獎項，可供學生申請。
- 每學年獲得獎額約三百多萬元。

更多詳情：<http://ppt.cc/feTNqx>

名稱	對象	內容
弱勢助學金	家庭年所得低於新臺幣 90 萬元，家庭利息所得低於 2 萬元，且家庭不動產總價值低於 650 萬元者 (詳細經濟條件依大專校院弱勢學生助學計畫規定辦理)	補助級距分為 2 級，補助金額為新臺幣 15,000 ~ 20,000 元
生活助學金	1. 符合政府低收入戶、中低收入戶資格者 2. 符合大專校院弱勢學生助學計畫資格者	安排生活服務學習，每月新臺幣 6,000 元
緊急紓困金 (急難慰助金)	遭遇急難之學生	視情況慰助
住宿優惠	低收入戶學生、中低收入戶學生	低收入戶學生免費住宿拇山學苑、中低收入戶學生優先入住拇山學苑
就學貸款	A. 家庭年所得 120 萬元以下 B. 家庭年所得為 120-148 萬元，學生加上兄弟姊妹或子女共 2 名者 C-1. 家庭年所得為 148 萬元以上，學生加上兄弟姊妹或子女共 2 名者 C-2. 家庭年所得為 148 萬元以上，學生加上兄弟姊妹或子女共 3 名(含)以上者	A. 在學期間免付利息 B. 可申貸，在學期間免付利息 C-1. 可申貸，在學期間自付全額利息 C-2. 可申貸，在學期間免付利息

各項獎助學金項目、名額及其他相關內容請以入學時公告為主

名稱	對象	內容
全聯佩樺清寒優秀醫護青年獎學金	1. 符合政府低收入戶、中低收入戶資格者 2. 符合大專校院弱勢學生助學計畫資格者 (詳細經濟條件依大專校院弱勢學生助學計畫規定辦理) 3. 本校醫學系、護理學系、學士後護理學系在學生	醫學系學生每名每學年新臺幣 20 萬元，護理系、學士後護理學系學生每名每學年新臺幣 10 萬元
聯愛醫護獎學金	1. 符合政府低收入戶、中低收入戶資格者 2. 符合大專校院弱勢學生助學計畫資格者 (詳細經濟條件依大專校院弱勢學生助學計畫規定辦理) 3. 本校醫學系、護理學系在學生	醫學系學生每名每學年新臺幣 20 萬元，護理學系學生每名每學年新臺幣 10 萬元
精威助學金	1. 符合政府低收入戶、中低收入戶資格者 2. 本校醫學系、牙醫學系、呼吸治療學系在學生	每名每學年新臺幣 4.8 萬元
清寒學生獎學金	符合政府低收入戶資格者	每名每學年新臺幣 3-5 萬元
拇山新苗培力獎學金 - 成績優秀獎學金	1. 符合教育部各類學雜費減免補助資格者 2. 符合大專校院弱勢學生助學計畫資格者	每名每學年新臺幣 5,000 元
拇山新苗培力獎學金 - 獎勵語言能力鑑定勵學金	1. 符合政府低收入戶、中低收入戶資格者 2. 符合大專校院弱勢學生助學計畫資格者 (詳細經濟條件依大專校院弱勢學生助學計畫規定辦理) 3. 每學期公告申請日前 1 年內參與本校外語認證實施要點內規範之外語能力檢定考試且成績達本校各學系規定畢業標準或以上者	每名每學年新臺幣 5,000 元
全聯佩樺圓夢助學金	1. 符合政府低收入戶、中低收入戶資格者 2. 家庭年所得低於新臺幣 30 萬元者	每名每學年新臺幣 2 萬元
菲仕蘭文教基金會獎學金	1. 符合政府低收入戶、中低收入戶資格者 2. 符合大專校院弱勢學生助學計畫資格者 (詳細經濟條件依大專校院弱勢學生助學計畫規定辦理)	每名每學年新臺幣 2 萬元
畢德鍊獎助學金	1. 符合政府低收入戶、中低收入戶資格者 2. 符合大專校院弱勢學生助學計畫資格者 (詳細經濟條件依大專校院弱勢學生助學計畫規定辦理)	每名每學年新臺幣 1 萬元
展杏文教獎學金	1. 符合政府低收入戶、中低收入戶資格者 2. 符合大專校院弱勢學生助學計畫資格者 (詳細經濟條件依大專校院弱勢學生助學計畫規定辦理)	每名每學年新臺幣 1 萬元
高鐵先生家族助學金	1. 符合政府低收入戶、中低收入戶資格者 2. 符合大專校院弱勢學生助學計畫資格者 (詳細經濟條件依大專校院弱勢學生助學計畫規定辦理)	每名每學年新臺幣 1 萬元
學習勵學金	1. 具政府低收入戶、中低收入戶、身心障礙學生及身心障礙人士子女、特殊境遇家庭子女孫子女、原住民學生資格，且符合學雜費減免資格者 2. 符合大專校院弱勢學生助學計畫資格者 (詳細經濟條件依大專校院弱勢學生助學計畫規定辦理)	每名每學年新臺幣 2.4 萬元
學業進步獎勵金	1. 具政府低收入戶、中低收入戶、身心障礙學生及身心障礙人士子女、特殊境遇家庭子女孫子女、原住民學生資格，且符合學雜費減免資格者 2. 符合大專校院弱勢學生助學計畫資格者 (詳細經濟條件依大專校院弱勢學生助學計畫規定辦理)	每名每學年新臺幣 3 千至 2.5 萬元
校外競賽獎勵金	1. 具政府低收入戶、中低收入戶、身心障礙學生及身心障礙人士子女、特殊境遇家庭子女孫子女、原住民學生資格，且符合學雜費減免資格者 2. 符合大專校院弱勢學生助學計畫資格者 (詳細經濟條件依大專校院弱勢學生助學計畫規定辦理)	每名每學年新臺幣 5 千至 5 萬元
職場實務增能勵學金	1. 具政府低收入戶、中低收入戶、身心障礙學生及身心障礙人士子女、特殊境遇家庭子女孫子女、原住民學生資格，且符合學雜費減免資格者 2. 符合大專校院弱勢學生助學計畫資格者 (詳細經濟條件依大專校院弱勢學生助學計畫規定辦理)	每周新臺幣 5 千，至多 2.5 萬元
英語能力精進獎勵金	1. 具政府低收入戶、中低收入戶、身心障礙學生及身心障礙人士子女、特殊境遇家庭子女孫子女、原住民學生資格，且符合學雜費減免資格者 2. 符合大專校院弱勢學生助學計畫資格者 (詳細經濟條件依大專校院弱勢學生助學計畫規定辦理)	1. 全額補助考試報名費用。 2. 若測驗成績達標準者核發獎勵金 5 千元。

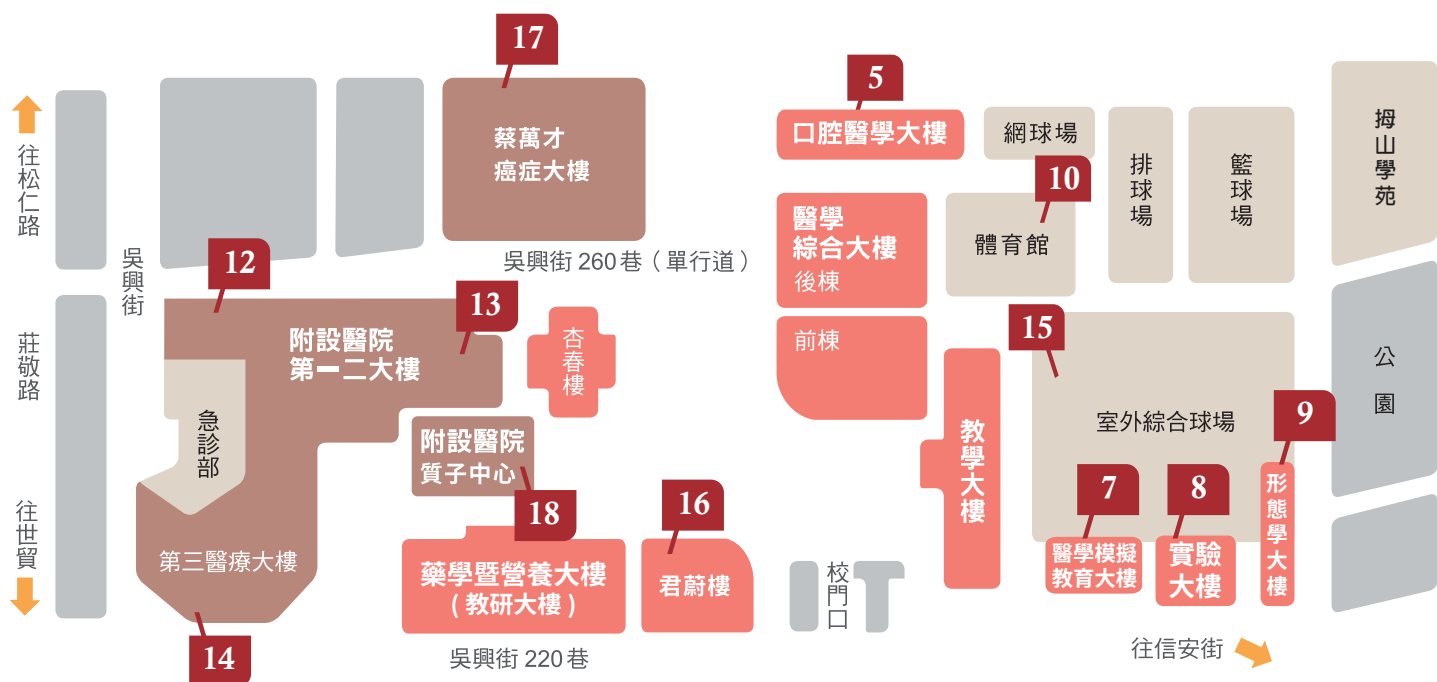
弱勢專屬獎學金





# TMU CAMPUS MAP

## ★ 信義校區



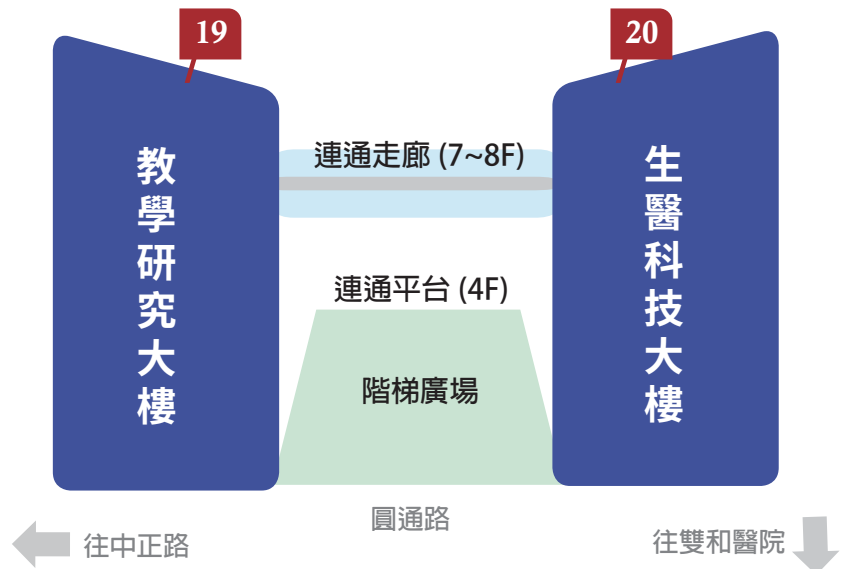




# 校園地圖

1. 藥學暨營養大樓（教研大樓）
2. 杏春樓
3. 醫學綜合大樓前棟
4. 醫學綜合大樓後棟
5. 口腔醫學大樓
6. 教學大樓
7. 醫學模擬教育大樓
8. 實驗大樓
9. 形態學大樓
10. 體育館
11. 拇山學苑
12. 臺北醫學大學附設醫院第一醫療大樓
13. 臺北醫學大學附設醫院第二醫療大樓
14. 臺北醫學大學附設醫院第三醫療大樓
15. 室外綜合球場
16. 君蔚樓
17. 蔡萬才癌症大樓
18. 臺北醫學大學附設醫院質子中心
19. 教學研究大樓（雙和校區）
20. 生醫科技大樓（雙和校區）

## ★ 雙和校區



# 醫學系

洽詢專線：(02)2736-1661

分機 3112，林小姐

分機 3110，倪小姐



## 學系特色

- 提供多元自主的學習環境，鼓勵跨域進修，結合醫學資訊、人工智慧等第二專長，與醫學專業結合，增強未來競爭力
- 兼顧醫學人文與社會醫學課程的理論與實踐，尊重學生自主，提供多元發展選擇
- 與美國、日本、香港及韓國等世界知名前百大之醫學院每年進行「交換學生」之國際交流活動
- 研究型臨床醫師學程（學碩一貫及醫師科學家）培育頂尖優秀醫學生從事臨床及基礎醫學研究領域
- 可選擇多元自主學習課程，於進入臨床實習前提前修畢基礎醫學課程，至世界知名大學交換研修一學期，並有獎助學金補助
- 國內十二所醫學系當中畢業校友人數最多，校友會遍佈海內外，學生最具多元化及國際化，各方面的表現優異
- 全國大學醫學系分發入學排名第二、私校第一，並提供優秀新生入學菁英獎學金（學雜費全免或比照國立大學收費）
- 具備醫學中心等級的三附屬教學醫院（附設醫院、萬芳醫院、雙和醫院），擁有總計超過2,500床的醫療體系，提供學生優質的臨床實習場域

## 教育目標與核心能力

**人文素養與社會關懷**：具備倫理判斷與服務社會的能力

**多元學習與專業技能**：具備醫學知識與臨床技術的能力

**溝通技巧與團隊合作**：具備良好溝通與領導團隊的能力

**資訊管理與國際視野**：具備數據分析與國際合作的能力

**思辨創新與追求真理**：具備跨域整合與研究創新的能力



## 主任的話

吳建志 醫學系系主任

臺北醫學大學醫學系以培養兼具人文關懷與社會服務熱忱的專業醫師為使命，建系六十三週年來培育出無數的優秀校友，服務於社會各個角落，為民眾健康把關。為了傳承這個優良的傳統，我們擴大多元入學管道來招收優秀且適合從醫的青年學子進入醫學領域；我們努力營造一個能讓學生充滿學習熱忱的環境，以學習為中心，採用多元教學與評量方式，培育人文與社會科學素養，發揮溝通技巧與團隊合作精神，啟發獨立思考、自主學習與批判的能力；我們鼓勵學生跨領域選修，學習第二專長並與異業結合以促進創新創業與創造力；我們強調學生的國際觀，鼓勵多元國際交流活動，與全世界醫療脈動接軌；我們也提供了優質的臨床教學場域，三家附屬醫院總計約三千床的醫療體系，滿足學生畢業前臨床實習與畢業後專科訓練的需求。在全體師生的努力下，臺北醫學大學醫學系不斷精進，協助我們的學生完成學業，考取醫師證書，成全他們從事醫療照護工作、服務國家社會的職志。誠摯歡迎各位有志於醫學領域的青年學子們報考本校醫學系，加入我們的行列，共同為國家社會的健康福祉盡一份心力。



吳建志





▲ 醫學系虛擬實境課程



▲ 醫學系新生始業式



▲ 實習醫學生職前訓練

## 專業課程

畢業總學分包括必修學分、一般通識選修學分、系訂選修學分及跨領域微學程。畢業後授予醫學士學位。

課程規劃上，一、二年級以醫學通識教育為主軸，多元化選修課程，以啟發學生的人文素養，具備關心人群與社會的情操；三、四年級以系統的區段式整合課程為主軸，結合臨床相關知識與個案討論，使學生具備紮實的基礎醫學知識，並啟發對臨床知識與研究的興趣；五、六年級則以醫院臨床教學及實習為主軸，培育學生具備成為醫師應有的專業臨床技能與關懷病人的特質。

同時，為強化學生之臨床醫療服務經驗或醫學研究體驗，特別開設「自選臨床實習」課程，學生可自由選擇至本校結盟教學醫院、國內外知名教學醫院、醫療行政機關（包括衛生所）及基層醫療院所實習，或參與研究機構之研究及國內外醫療服務工作。為能拓展學生國際化視野，推動實習醫學生可申請至國外著名醫學中心接受4週的臨床實習。此外，隨著網路及資訊的發達，本學系亦積極推廣遠距教學課程，學生學習跳脫時間與空間的囿限，培養學生自主學習的習慣與能力。為提升學生在專業能力之外亦兼具研究能力，開設醫學研究課程，以激發學生研究興趣，培養實驗能力。為充實學生第二專長，積極開設如神經科學、醫學資訊及醫學倫理等跨領域學程。

## 師資陣容

本學系教師皆為各醫學領域中之表現傑出者，提供兼具廣度與深度之教學內容，範圍包含基礎醫學、臨床教學以及進階之分科醫學研究，為本學系教學、研究、醫療照護之使命全力服務奉獻。

現有專任教師323名，包括教授95名、副教授109名、助理教授100名及講師19名、兼任教師112名及臨床教師33名。研究重點包括生殖醫學、骨關節研究、腫瘤相關研究、心血管疾病、精神醫學、神經科學等。

本學系教師人數眾多，詳細資料請參閱醫學系及各學科網站。<http://medschool.tmu.edu.tw>

## 畢業出路

醫學系畢業生的出路相當廣泛，大部分的畢業生在通過國家考試取得醫師證書後，選擇開始臨床執業。少部分畢業生選擇繼續修讀國內或國外研究所，取得碩士或博士學位，成為醫師科學家。醫學系修業期間若修讀課程符合公共衛生規定的學分數，也同時取得公共衛生師的報考資格，未來投身進入公共衛生相關領域，從事社區照護與長照服務，或成為政府衛生行政官員，綜理國家社會的衛生政策。其他如生醫產業、醫院管理、醫事法律、醫療資訊…等，也都是醫學系畢業生可以選擇的終生職志。



# 呼吸治療學系

洽詢專線：(02)2736-1661  
分機 3515，游小姐



## 學系特色

- 全國第一所大學部呼吸治療學系
- 最佳師資陣容，擁有基礎、臨床及呼吸治療專業師資
- 首創 GOSCE 跨學系整合課程、重症照護學程及健康物聯網微學程
- 具備碩士預備研究生名額2名
- 首創「呼吸治療產業見習」拓展就業能力
- 實習場所包括北醫大體系三所醫院及六大醫學中心
- 每年補助優秀學生至美國與新加坡醫院短期參訪

## 專業課程

### 1 年級

呼吸治療導論、醫用電子學  
解剖學暨實驗、基本照護學  
生理學暨實驗、專題研究(一)、(二)  
研究導論  
運動復原(跨領域學院課程)

### 4 年級

成人重症及綜合呼吸治療臨床實習  
新生兒及小兒呼吸治療臨床實習  
長期呼吸照護臨床實習  
臨床呼吸藥理學  
進階基礎呼吸治療學  
呼吸治療產業見習  
呼吸治療國際見習  
專題研究(七)、(八)

### 2 年級

身體檢查與評估  
基礎呼吸治療學暨實驗  
微生物學及免疫學  
呼吸治療倫理學  
呼吸治療儀器設備學暨實驗  
藥理學  
病理學  
專題研究(三)、(四)  
臨床呼吸生理與人工智慧  
急救技術學  
呼吸實驗科學

### 3 年級

基礎呼吸治療臨床實習  
呼吸器原理及應用暨實驗  
心肺檢查監測學暨實驗  
胸腔內外科學概論  
胸腔影像診斷學概論  
成人重症呼吸治療學(一)  
小兒疾病學  
成人重症呼吸治療學(二)  
新生兒暨小兒呼吸治療學  
長期呼吸照護學  
睡眠醫學  
專題研究(五)、(六)  
呼吸疾病學  
肺部復健

## 核心能力

本學系以培養具紮實的專業基礎、豐富的人文素養與社會關懷、親和的人際互動、能謙卑的反省思考與明確自我定位的呼吸治療師、相關產業的從業人員及教學研究人員，具六大核心能力：

- 執業價值、態度和倫理
- 溝通與跨領域整合
- 批判性思維和研究
- 臨床照護技能與人文關懷
- 醫學科學基本知識與實踐
- 國際觀與領導力

## 主任的話

何淑娟 呼吸治療學系系主任

時光飛逝，臺北醫學大學呼吸治療學系自2003年成立大學部，2015年成立呼吸治療學系碩士班，畢業人數超過柒佰人，在國內外醫療界從事與呼吸治療相關的工作，他們的工作表現優異，深得病人與醫護人員的肯定。隨著醫療科技的進步及人口老化，多重慢性疾病的醫療問題愈來愈受到重視，呼吸治療的工作，日益繁重且變得更為複雜。目前，我國的呼吸治療師在醫院服務五年以上，便可以自行開設居家呼吸照護所，提供居家呼吸照護服務，對呼吸治療師的就業及出路，是一大福音。

本學系配合國內醫療市場的需求，與國際呼吸治療專業發展接軌，除更新及充實原有的課程外，更積極強化長期照護相關課程，如：肺部復健、居家呼吸照護實務及管理；並自大一一起，鼓勵學生選修及參與專題研究，以培養其興趣；此外，開設急救技術學、睡眠醫學、呼吸治療產業見習及呼吸治療國際見習等課程，安排學生至美國及新加坡等國的醫院見習，以提昇本學系畢業生的就業能力與競爭力。對於喜歡研究及從事教學的學生，可以選擇繼續就讀呼吸治療學系碩士班，其中本所設有學碩合一及可赴美國喬治亞州立大學呼吸治療學系研究所的雙連學制，可取得考取美國呼吸治療師證照資格，以培育兼具研究及進階臨床能力的呼吸治療專才與教學師資。

臺北醫學大學有附醫、萬芳、雙和及新國民醫院四所附屬醫院共超過三千張病床，可提供充足的實習環境，故就讀本校呼吸治療學系學士班或碩士班，在就業或升學的出路上，將有更寬廣的選擇。



何淑娟



▲ 參觀相關產業機構，增廣醫工領域知識



▲ 參訪美國 Duke 大學醫學中心



▲ 全國首創實習制度，進入臨床環境與病人實際互動

## 畢業出路

### 就業管道：

- 報考專門職業及技術人員高等考試，取得呼吸治療師證照，至各大公私立醫療機構擔任呼吸治療師、肺功能檢查技術師等，日後亦可擔任居家呼吸治療師
- 呼吸治療器材的推廣及銷售
- 呼吸治療技術改善及研究發展

### 進修領域：

- 國內外重症暨呼吸治療研究所、醫學工程研究所、醫學科學研究所、資訊管理研究所、醫務管理研究所等相關碩博士班課程

### 相關專業證照：

- 呼吸治療師證照

## 師資陣容

專任教師			
姓名	職稱	最高學歷	研究領域及專長
何淑娟	教授兼主任	臺北醫學大學醫學科學研究所博士	肺部復健、長期照護、呼吸道分子生物學
陳炳常	教授	臺灣大學藥理學博士	呼吸藥理、分子生物、訊息傳遞
余明治	教授	臺灣大學醫學士	胸腔醫學、重症醫學、呼吸治療學
白冠壬	教授	高雄醫學大學醫學士	胸腔醫學、重症醫學、呼吸治療學
鍾啟禮	教授	臺北醫學大學臨床醫學研究所博士	重症醫學、胸腔醫學、呼吸治療學、肋膜疾病、慢性阻塞性肺病、塵肺症
莊校奇	教授	英國卡迪夫大學病生理研究所博士	呼吸毒理學、職業醫學、環境衛生
劉文德	副教授	臺北醫學大學醫學士	胸腔醫學、重症醫學、睡眠呼吸障礙
許諄諄	副教授	臺北醫學大學醫學科學研究所博士	呼吸生理病理學、神經生理學、電生理學
張哲華	副教授	臺北醫學大學臨床醫學研究所碩士	胸腔暨重症醫學、亞急性呼吸照護
陳嘉玲	副教授	成功大學基礎醫學研究所博士	感染免疫學、凋亡細胞訊息與清除機制、細胞炎症機制
楊豐名	副教授	臺灣大學醫學院生理所博士	發炎免疫、細胞生物學、分子生物學
蘇秉驊	助理教授	成功大學基礎醫學研究所博士	慢性阻塞性肺病、分子生物學、基因治療、前胸腺素研究
翁志銘	助理教授	臺北醫學大學醫學科學研究所博士	訊息傳遞、分子生物、胸腔醫學
吳友志	助理教授	國防醫學院生命科學研究所博士	細胞治療、幹細胞與癌幹細胞
王紹安	助理教授	成功大學生物資訊與訊息傳遞研究所博士	細胞資訊傳遞、呼吸藥理學、肺癌抗藥機轉、藥物開發
鄭文豪	助理教授	臺北醫學大學醫學科學研究所博士	呼吸治療重症、臨床胸腔疾病、細胞訊息傳遞
名譽教授			
姓名	職稱	最高學歷	研究領域及專長
施崇鴻	名譽教授	陽明交通大學臨床醫學研究所博士	重症醫學、胸腔醫學、呼吸治療學
講座教授			
姓名	現職	最高學歷	研究領域及專長
何建輝	香港中文大學教授	The Hong Kong Polytechnic University, Department of Civil and Environmental Engineering	空氣汙染與健康、環境流行病學、顆粒毒理學、暴露評估、生物氣溶膠

# 牙醫學系

洽詢專線：(02)2736-1661  
分機 5111，劉先生



## 學系特色

- 國內第一個組織齊全、學程完整的口腔醫療教育機構
- 國內首創牙齒銀行暨牙齒幹細胞科技研究中心
- 海外知名大學姐妹校逾十五所，進行牙醫見、實習及交換學生
- 「學碩一貫」直升碩士班
- 榮獲最多國家品質標章之優質臨床牙醫實習場所：本校三家附屬醫院牙科部，包括附設醫院牙周病科、齒顎矯正科及雙和醫院特殊需求者口腔照護中心
- 海外醫療服務團 (TMUSO) 與口腔衛生醫療服務隊

## 專業課程

**專業科目的整合與學群的落實：**本學系課程整合為十大學群，增加學群內的垂直整併，並利用臨床病例討論、自行開發之電腦模擬診斷學習系統及 OSCE、GOSCE、TRM 等臨床教學模式，於各年級給予不同之案例，以達到橫向整合。並且逐年開發 AR/VR 輔助牙醫臨床技能教學、牙醫人工智慧 (AI) 以及 EMI 課程多元化創新牙醫臨床教學。

**「專題研究」課程：**為鼓勵未來規劃出國深造進修與有志於成為大專院校教授 / 醫院中心主治醫師的牙醫學生儘早接觸研究領域，本學系首創全國特設牙醫「專題研究」課程，選修該科目的同學可以選擇有興趣的老師研究室，使其瞭解牙醫專題研究之多個面向，並且親自申請與完成大專生研究計畫。

**臨床見習核心課程之建立與實施：**本學系四年級及五年級的見習課程與訓練，以核心課程方式，在「定量」、「定性」及「需求」三項指標下，滿足學生學習目的與求知慾，並更有效率提升見實習醫師的學習效果與完整的牙科基本訓練。

**臨床實習核心課程之設計與延續：**依本學系之教育目標與核心能力，訂定臨床實習核心課程，以實習前模擬教育及評量作為接軌課程，並加強第六年實習訓練之執行與考核，訓練全方位之牙醫師。本學系亦提供逾二十家海內外牙科見實習機構供學生多元化及全方位臨床學習。

## 畢業出路

### 就業管道：

- 各大醫學中心、公私立醫院牙科部牙醫師 / 主治醫師
- 自行開業及聯合診所服務
- 各大專院校牙醫相關的教職 / 教授
- 衛生行政機構 (口腔健康司)

### 相關專業證照：

- 通過一階與二階牙醫師國家考試取得牙醫師資格
- 牙醫一般醫學訓練 (PGY) 證書
- 衛服部牙醫專科醫師證書 (11 項專科分科)
- 牙科放射線執照

### 進修領域：

- 國內外口腔醫學及其他醫學領域相關之碩博士班研究所
- 大三時可申請北醫牙醫「學碩一貫」，大四時考試進入碩士班，畢業時即頒予牙醫學士及碩士學位
- 碩士班結合牙醫專科醫師訓練
- 博士班參加國際名校雙聯學制

## 主任的話

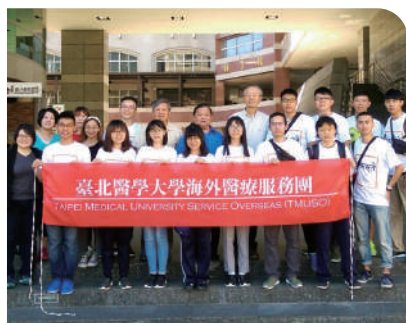
馮聖偉 牙醫學系系主任

牙醫學的發展日新月異，近年來在轉譯醫學、實證醫學、生物科技與醫學工程的突破之下，口腔臨床醫療模式逐漸朝向精準化與智慧化的層次變革，而北醫牙醫學系在歷屆院長、主任、老師與同仁努力奠定的良好基礎下，以智慧傳承與科技創新概念為根本，持續深化卓越教學、特色研究與醫療服務，同時發展跨領域專長與提升國際競爭力。當然，未來在人口高齡化與醫療數位化的變化趨勢之下，我們也必須要提前為牙醫學新的環境變革與臨床挑戰做好規劃與準備，繼續努力培育下一個世代的智慧牙醫人才。牙醫師的養成教育，除了精進本職學能外，還需要具備人文素養、倫理道德與同理心，方能落實「學好做人方為醫」，達成醫病雙贏的境界！北醫牙醫學系一直以擁有眾多及橫跨各領域的優秀校友為榮，期許未來本學系的學生們表現能夠更加傑出與優異！



馮聖偉





▲ 牙醫學系師生每年暑假進行海外口腔醫療義診及衛教出團前授旗



▲ OSCE 客觀結構式臨床技能測驗



▲ 牙醫學系口腔衛生醫療服務隊每年暑假進行偏鄉牙科衛生教育與義診服務活動

## 核心能力

人文藝術與服務關懷	專業學識與社會責任	國際視野與團隊合作	研究創新與辯證思考
<b>藝術素養：</b> 拇山人文講座、素描學、藝術鑑賞、文學導讀 <b>服務熱誠：</b> 公共服務	<b>口腔醫學：</b> 整合口腔醫學課程、學群內垂直整併、臨床病例討論橫向整合 <b>醫療奉獻：</b> 專業義診，協助海內外偏遠醫療與弱勢族群	<b>交換學生：</b> 與國外知名大學進行臨床學術交流 <b>溝通能力：</b> 強化英文 EMI，選修第二語言	<b>研究能力：</b> 導入牙醫專題研究課程及實驗 <b>辯證思考：</b> 導入實證牙醫學思維與獨立邏輯思考能力

## 師資陣容

專任教師			
姓名	職稱	最高學歷	研究領域及專長
馮聖偉	教授暨系主任	臺北醫學大學牙醫學系博士	再生醫學、組織工程、顎復牙醫學、數位牙科
鄭信忠	教授暨院長	臺北醫學大學牙醫學系博士	齒顎矯正學、牙科感染管制學
黃豪銘	教授	臺北醫學大學醫學研究所博士	口腔生物力學、組織冷凍保存、磁性生物學、細胞生物學
李勝揚	教授	美國西北大學生物材料學博士	生醫材料學、齒顎矯正學
張維仁	教授	日本大學齒学部博士	牙科植體學、牙周病
顏欽培	教授	臺北醫學大學牙醫學系博士	口腔顎面外科學、口腔癌
鄧乃嘉	教授	日本東京醫科齒科大學齒學博士	兒童牙科學、組織工程
謝松志	教授	美國波士頓大學齒學博士	牙髓病學、組織工程
陳攻秀	副教授	臺北醫學大學口腔復健學研究所碩士	顎復牙醫學、數位牙科
李宜達	副教授	長庚大學生物醫學研究所生理暨藥理學組博士	自由基生物學、細胞生物學
王進璋	副教授	美國哈佛牙醫學院博士	牙周病學、口腔免疫病學
方致元	副教授	國防醫學院牙研所臨床組碩士	口腔外科學、口腔癌
蔣寶璋	助理教授	日本國立長崎大學齒科學博士	齒顎矯正學、牙醫學教育
彭伯宇	助理教授	臺北醫學大學口腔復健醫學研究所碩士	口腔顎面外科學、組織工程
巫仰哲	助理教授	臺灣大學臨床牙醫學研究所博士	口腔病理、口腔診斷、牙醫學教育
沙艾思	助理教授	臺北醫學大學牙醫學系博士	口腔植體學、牙周病學
王慶順	助理教授	美國猶他大學生物工程學博士	生物工程、生物材料、再生醫學
彭子祐	助理教授	日本國立廣島大學醫齒藥保健學研究科博士	生醫材料、材料分析、口腔工程、數位牙科、牙體形態學
林冠州	助理教授	臺北醫學大學牙醫學系博士	口腔顎面外科學、口腔癌
彭黃穎	助理教授	美國猶他大學生物化學系博士	牙髓修復與再生、三維細胞培養技術、炎症調控
侯俊羽	助理教授	臺北醫學大學牙醫學系博士	口腔顎面外科學、口腔癌
陳德星	講師	臺北醫學大學牙醫學系博士	齒顎矯正學、牙醫學教育
名譽教授			
姓名	職稱	最高學歷	研究領域及專長
林哲堂	名譽教授	日本東京醫科齒科大學齒學博士	口腔顎復學、牙科植體學
呂炫堃	名譽教授	美國西北大學牙周病學碩士	牙周病學、牙科植體學
鄧文炳	名譽教授	美國哈佛大學癌症生物所博士	幹細胞生物學、癌、幹細胞融合、組織再生醫學、基因療法

# 牙體技術學系

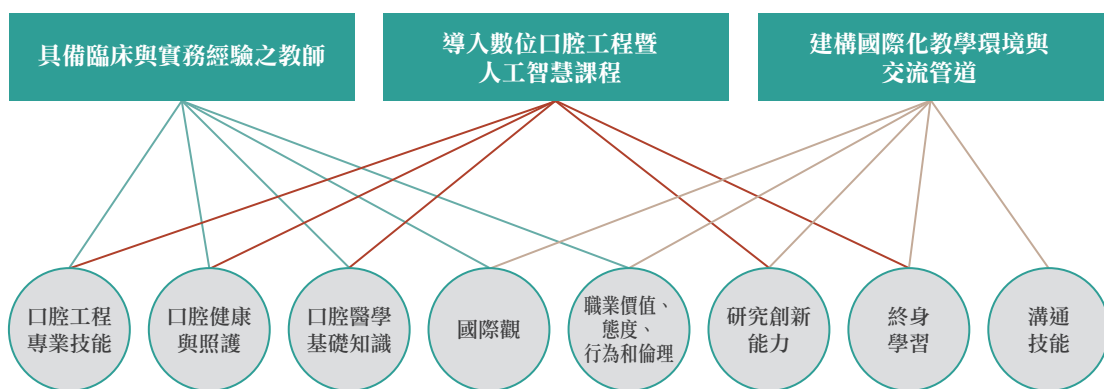
洽詢專線：(02)2736-1661  
分機 5119，唐小姐



## 學系特色

- 國內高教體系唯一具備完整口腔醫療專才培育之學系
- 「理論與實務」及「科學與藝術」並重的教學
- 數位口腔工程暨人工智慧
- 建構國際化學習環境與交流管道

## 核心能力



## 專業課程

▲ 必修 ● 選修

大一	大二	大三	大四
<ul style="list-style-type: none"> <li>▲ 電腦文書作業與實習</li> <li>▲ 牙體形態學</li> <li>▲ 牙體形態學實驗</li> <li>▲ 材料科學導論</li> <li>▲ 牙科技術概論暨人工智慧應用</li> <li>▲ 牙科設備概論</li> <li>● 材料特性學</li> <li>● 牙醫學概論</li> </ul>	<ul style="list-style-type: none"> <li>▲ 牙科材料學</li> <li>▲ 牙科材料學實驗</li> <li>▲ 口腔解剖學</li> <li>▲ 固定補綴學</li> <li>▲ 固定義齒技術學與實驗</li> <li>▲ 口腔生理學</li> <li>▲ 牙科陶瓷技術學</li> <li>▲ 牙科陶瓷技術學實驗</li> <li>● 金屬材料學</li> <li>● 電腦輔助繪圖系統</li> <li>● 材料力學導論</li> <li>● 生醫工程概論</li> </ul>	<ul style="list-style-type: none"> <li>▲ 活動局部義齒技術學與實驗</li> <li>▲ 局部補綴學</li> <li>▲ 牙科矯正技術學與實驗</li> <li>▲ 全口補綴學</li> <li>▲ 活動全口義齒技術學實驗</li> <li>▲ 數位口腔工程</li> <li>● 口腔工程概論</li> <li>● 電腦輔助設計製造系統</li> <li>● 生醫材料學</li> <li>● 牙科 3D 列印臨床應用</li> </ul>	<ul style="list-style-type: none"> <li>▲ 兒童牙科技術學與實驗</li> <li>▲ 牙科植體技術學與實驗</li> <li>▲ 牙科植體學</li> <li>▲ 牙科技師倫理學</li> <li>▲ 進階實習</li> <li>● 數位口腔工程實務與操作</li> <li>● 牙體技術實務與操作</li> <li>● 牙科技師管理學</li> <li>● 臨床牙體重建技術學</li> </ul> <p><b>畢業生國考複習班</b> 國考包含學科與術科，約在每年七月底舉行。</p>

## 主任的話

范芳瑜 牙體技術學系系主任

數位化的今日，本學系本著技術、學術及藝術之教學整合，培養「牙體技術專業人才」。在口腔醫療分工越趨專業化的現在，除具備傳統牙技技能及證照外，兼具數位化 (CAD/CAM, 3D 列印) 的能力並融合人工智慧概念，為未來「數位口腔醫學人才」必備才能。本學系亦通過國際活動交流，促成與國際接軌，期待能永續經營及發展。



范芳瑜



▲ 東京醫科齒科大學參訪



▲ GOSCE-數位化口腔模擬教學系統競賽



▲ 廣島大學來訪

## 師資陣容

專任教師	職稱	最高學歷	研究領域及專長
范芳瑜	副教授兼 學系主任	臺灣大學機械工程博士候選人	醫學教育研究、生物支架製造、數位口腔工程
沈永康	教授	臺灣大學造船及海洋工程博士	生醫奈米/微米成形技術、生醫仿生學、3D/4D 列印、電腦輔助設計/製造/分析
林中魁	教授	美國紐約州立大學石溪分校 材料工程研究所博士	奈米材料、生醫材料、牙科材料、材料表面改質
楊凱強	教授	臺灣大學醫學工程學研究所博士	細胞治療、再生醫學、幹細胞、組織工程、生醫材料
彭珮雯	教授	臺灣大學機械工程博士	奈米工程、電腦輔助工程、牙科材料
劉明哲	副教授	臺北醫學大學牙醫學系博士	臨床試驗研究
李薇芳	副教授	臺北醫學大學牙醫學系碩士	數位口腔工程 (CAD/CAM & 3D printing)、數位牙科材料的檢測與應用、高齡口腔裝置的應用和照護
孫瑛穗	副教授	陽明交通大學牙醫學院 口腔生物研究所博士	牙科材料、人工及合成生醫材料、牙科材料生物相容性學、組織工程及再生醫學
吳家佑	副教授	臺北醫學大學牙醫學系博士	口腔癌、口腔腫瘤、顏面不對稱、顏面外傷與骨折、口腔顎顏面重建
林煒竣	副教授	中山醫學大學口腔科學研究所博士	核磁共振、可撤式復學、全口重建、數位牙科、生醫奈米材料
兼任教師			
林家正 / 副教授	莊政洲 / 講師	彭巧芸 / 講師	趙仁志 / 講師
李富盛 / 講師	陳芊秀 / 講師	程文進 / 講師	劉閔結 / 講師
林俊男 / 講師	陳智龍 / 講師	黃麗穎 / 講師	鄭源豐 / 講師
兼任教師 - 專業技術人員			
鄭仁傑 / 教授級專業技術人員	陳英寬 / 講師級專業技術人員	鄭素蘭 / 講師級專業技術人員	

## 畢業出路

### 就業管道：

- 醫療院所牙科部及牙體技術所專業人員
- 牙科材料與醫療儀器產業研發

### 進修領域：

- 國內外口腔醫學、生醫（牙科）材料與工程等相關研究所進修
- 本校牙體技術學系碩士班或校內研究所

### 相關專業證照：

- 牙體技術師





# 口腔衛生學系

洽詢專線：(02)2736-1661  
分機 5146，李小姐



## 學系特色

- 培育「口腔健康管理」專業人才的最佳搖籃
- 前瞻性、競爭力、專業性的衛生科學新領域
- 全國唯一口衛、牙醫、牙體團隊合作學習模擬教育 (GOSCE)
- 專業牙醫輔助、口腔照護臨床技能 (OSCE) 培訓計畫
- 國際級「口腔健康照護」研究中心
- 前瞻醫療顯示與多媒體 AR、VR 口腔照護教學
- 北醫三大附屬醫院牙醫輔助口腔照護臨床教學資源 (附設醫院、萬芳醫院、雙和醫院)
- 模擬牙科診間設備，提供口腔數位醫務管理教學、見實習使用

## 專業課程

- 本學系為臺灣首創培育「口腔衛生」專業人才的學系
- 本學系與牙醫學系、牙體技術學系相互配合，擁有最完整口腔醫學教育體系，且牙醫學系設有牙醫學基礎相關研究所碩士班，學系學制完備
- 具有醫務管理、公共衛生、牙醫輔助、口腔照護及醫學工程等專業領域教研人才，聘有國內外知名學府畢業且學有專長之菁英教師及口腔健康產業菁英業界導師
- 結合多家醫學中心牙科部，包括臺北醫學大學附設醫院、萬芳醫院、雙和醫院 (牙科部及特殊需求者口腔照護中心)、新光醫院以及具教學規模的私人牙醫院所等資源做為臨床實習場所。提供學生至衛生福利部、社區衛生照護等機構觀摩、實習機會，讓學生具全面性的醫務行政、臨床輔助與口腔照護專業能力
- 除了本校具規模及特色的口腔衛生及健康管理課程，也結合醫務管理、醫療人工智慧、高齡管理及公共衛生等跨領域之教學內容，提供學生更多元學習環境
- 課程與日本學制連結，畢業後可赴日本考齒科衛生士資格，並與多所國外知名大學締結姐妹校，提供交換學生、國際參訪及見習活動、交換學者講座等計畫，鼓勵學生參與國際研討會，提高學生學習高度及增加國際視野，並鼓勵學生至國外姊妹校繼續升學、考照。

醫務管理 / 衛生行政	牙醫輔助	口腔照護	口腔健康產業
<ul style="list-style-type: none"> <li>● 管理學</li> <li>● 牙醫醫療保險</li> <li>● 牙醫院所經營管理學</li> <li>● 衛生行政學</li> <li>● 溝通技巧</li> <li>● 牙科公共衛生學</li> <li>● 牙科醫事倫理學</li> <li>● 領導知能系列講座</li> </ul>	<ul style="list-style-type: none"> <li>● 口腔解剖與牙體形態學</li> <li>● 牙科材料應用學</li> <li>● 口腔組織與病理學</li> <li>● 口腔醫療器械學</li> <li>● 牙科藥理學概論</li> <li>● 口腔顎面外科照護學</li> <li>● 兒童牙科暨齒顎矯正照護學</li> <li>● 口腔補綴照護學</li> <li>● 牙周病照護學</li> <li>● 牙科器械與感染控制</li> <li>● 口腔衛生臨床實驗</li> <li>● 口腔衛生社區暨臨床實習</li> <li>● 口腔衛生照護學實習 (一)</li> </ul>	<ul style="list-style-type: none"> <li>● 口腔預防保健學概論</li> <li>● 口腔衛生照護學導論</li> <li>● 口腔衛生教育暨教案撰寫</li> <li>● 口腔護理學</li> <li>● 特殊需求者口腔照護學</li> <li>● 疾病營養學</li> <li>● 口腔顎面外科照護學</li> <li>● 國際口腔醫學見習</li> <li>● 社區牙醫學</li> <li>● 口腔衛生社區暨臨床實習</li> <li>● 口腔衛生照護學實習 (二)</li> </ul>	<ul style="list-style-type: none"> <li>● 基礎程式設計</li> <li>● 人工智慧導論</li> <li>● 數位自學</li> <li>● 口腔衛生資訊學</li> <li>● 口腔衛生研究法</li> <li>● 口腔衛生人工智慧應用 (AI)</li> <li>● 業界導師座談</li> <li>● 口腔衛生生涯規劃</li> <li>● 國際產業鏈結線上課程</li> <li>● 多元健康產業實習</li> </ul>

## 主任的話

陳立昇 口腔衛生學系系主任

隨著「口腔衛生人員法」研擬修改提出立法之際，凸顯口腔衛生科學是對全人健康很重要的一門科學，在不同的年齡層均需要健康的口腔，才能有好的飲食生活與健康的身體。口腔衛生學系設立於醫學大學之中，更能結合跨領域醫療專業，培養出符合社會需求的口腔專業人才，投入各健康醫療領域貢獻所學。

本學系的畢業生未來肩負著口腔衛生政策制定、民眾衛生教育推廣、臨床牙醫工作輔助、牙醫相關醫務管理、個案管理諮詢、高齡長照口腔照護、口腔健康產業人才等各面向發展的重大責任，歡迎有志將口腔健康醫學當作人生努力方向的青年朋友加入這個團隊。更多有志青年的加入，將會使臺灣人們的口腔健康獲得更多更好的照護。



陳立昇





▲ AR/VR 虛擬實境口腔衛生教學設備



▲ 社區口腔衛生保健服務隊



▲ 日本東京醫科齒科大學國際見習課程

## 師資陣容

姓名	職稱	最高學歷	研究領域及專長
陳立昇	教授 兼學系主任	陽明交通大學公共衛生研究所博士	口腔衛生政策、口腔照護管理、口腔醫學資訊
周幸華	教授	日本國立岡山大學齒學博士	預防牙醫學、口腔照護學、高齡長照口腔機能管理、牙周病學、牙科植體學
嚴明芳	教授	倫敦大學統計學博士	口腔公共衛生、口腔流行病學、生物統計學 口腔疾病篩檢評估
黃茂栓	教授	臺灣大學管理學院 EMBA 碩士 臺北醫學大學口腔復健醫學研究所碩士	口腔顎面外科、身心障礙者口腔照護 人工植牙、醫務管理、社區醫學
劉如芳	副教授	中國醫藥大學藥物化學博士	牙科藥理、系統生物學、口腔照護
侯俊羽	助理教授	臺北醫學大學牙醫學系博士班博士	口腔顎面外科學、口腔咬合、口腔解剖
張偉民	助理教授	國防醫學院醫學科博士	頭頸癌預防診斷、細胞生物學、分子生物學

兼任師資	職稱	兼任師資	職稱	兼任師資	職稱	兼任師資	職稱
蔡恒惠	教授	徐蔚泓	助理教授	盛昌民	講師	趙子婷	講師
姚振華	臨床教授	呂劭倫	助理教授	張淑芳	講師	楊沛青	講師
張進順	臨床教授	李若菁	臨床助理教授	詹雅惠	講師	蔡蔭玲	講師
張雍敏	副教授	潘惠玲	臨床助理教授	林衍君	講師	陳冠伶	講師
洪維彊	助理教授	黃耀慧	臨床助理教授	黃鈺婷	講師	林錫奎	講師

## 畢業出路

### 就業管道：

- 醫療院所、身心障礙及長期照護機構之口腔衛生照護及衛生教育專業人員
- 醫療院所之牙科醫療輔助及個案管理人員
- 牙科診所、醫院經營管理專業人員
- 牙科相關健康產業行銷、產品開發及經營管理專業人員
- 公共衛生行政機構包括：政府或私人衛生機構或各級學校口腔衛生防治、照護及衛教專業經理人員
- 研究及學術機構之高階研究輔助人員
- 相關領域教育機構之教職人員

### 進修領域：

- 國內外醫學或衛生相關研究所進修
- 日本姊妹校取得碩、博士學位
- 報考日本齒科衛生士國家考試資格
- 日本姊妹校簽訂的雙聯學制博士班，取得雙博士學位

# 藥學系

洽詢專線：(02)2736-1661  
分機 6192，李小姐



## 學系特色

- **師資陣容堅強**：本學系藥物科學及臨床藥學教師優異，含台、美、日、英訓練之優秀教師與國際大師級客座教授。
- **符合社會需要**：北醫藥學系分為四年藥學組、藥學組（英語組）及六年臨床藥學組。
- **精實之四年藥學組、藥學組（英語組）**：導入創新教學與模擬、實作，以培育藥學領域所需之各種人才，本系新藥研發有極優異之師資團隊，能啟發學生潛能，接軌大分子、小分子、天然產物之新藥研發、劑型設計、藥物基因體及蛋白質體學碩博士訓練。四年制藥學組（英語組）更有 40 學分全英語課程，強化專業英語軟實力，以在地國際化強化競爭力，有利申請國際名校深造。
- **紮實的六年臨床藥學組**：上述四年課程外，六年制由國際大師級客座教授協同設計，以美國臨床教育為藍本，深化藥物治療及社會藥學，以因應台灣社會對醫院及社區臨床藥師之所需。本系及附屬醫院有留美 Pharm.D. 師資，藥物治療學導入團隊導向學習，學分（24 學分）及內容紮實。進階專科實習以三間附屬醫院為主，學生得於重症加護病房、感染科及抗生素管理、腫瘤專科、心臟專科、藥師門診、老人用藥、長期照顧等領域進行深入之臨床藥學專科訓練。
- **國際視野**：除國際傑出學者協同教學、臨床指導、視訊教學、專題演講等在地國際化作為，同時大量進行學生國際交換，安排學生至美、日、星等名校進行修課、見實習，並有雙聯學位之設計，培育學生國際競爭力。
- 校內外獎學金每學年平均獲獎人次約為 70 名，獎學金總額達數百萬元。

### 國際化與專科化之最優師資

- 全國最多之留美臨床師資：臺北醫學大學校院共有 12 位美國訓練之 Pharm.D.
- 全國最多之專科藥師師資：臺北醫學大學校院目前超過 46 位藥師帶領學生進行專科實習，其中 11 位並通過美國專科藥師認證
- 國際傑出學者協同教學

### 創新啟發與國際接軌之最優教學

- 與國際名校進行雙聯學制：目前已與美國南加州大學法規科學科、聖約翰大學、賓夕法尼亞州立大學簽訂雙聯學位，以提升專業核心能力以及國際競爭力
- 擴大學生國際臨床藥學實習：為使學生能認識國際藥學執業模式，開設選修「國際藥學實務」，安排學生至美國、日本、新加坡進行學習
- 翻轉教室鏈結團隊導向學習

### 創建風潮與培育藥師之職涯制度

- 藥師能力進階與晉薪制度：北醫依臨床教學及服務能力設有六階（P1-P6）標準，使藥師在專業能力持續發展
- 全國領先之住院藥師制度：北醫體系設立住院藥師制度，使藥師之執業生涯能有堅實之訓練
- 全國首創之專科藥師制度：專科藥師有薪資加級及清楚之工作職掌，能清楚發揮專科能力

## 主任的話

陳香吟 藥學系系主任

北醫簡捷的校歌很能代表北醫精神，對藥學生也是最貼切的勉勵：「誠以達人、樸以潔己，學好做人方做醫」。藥即是毒，正確的價值觀是優秀藥師及藥學研究學者的起點。現今藥學畢業生職涯發展多元且具挑戰性：台灣醫院開始專科藥師服務及藥師門診；社區藥局已與長照工作及物聯網之相接；新藥研發工作一日千里；藥政與藥業管理更有賴領導及跨域實力之培養。祝福北醫青年正面迎戰、日日努力、吸收茁壯，如校歌的期勉：「上醫醫國、博愛濟世，勤學莫負少年時」，成為高瞻遠矚的時代領航者！



陳香吟



## 學制分組



## 畢業出路

### 就業管道：

- **醫院藥師**：2019年健保署已給付醫中、區域醫院之重症加護臨床藥事照護及地區醫院之門診臨床藥事照護費用。台灣藥師專科化已邁向新的首頁。
- **社區藥師**：在長照服務與物聯網的發展衝擊下，除藥師送藥到府及用藥諮詢服務、高診次病人居家用藥訪視、長照機構藥事服務等現有社區藥事照顧模式外，更需多角化異業結盟，以創造新的社區服務模式因應社會需要。
- **新藥研發**：藥廠、生技公司、醫療器材公司、化妝品公司之新藥上市研發、製造、品管、劑型設計等相關工作。
- **藥事管理**：無論於政府機關、醫院、社區、藥廠或生技公司，均需具備領導管理能力之藥事管理人才，故藥學專業尚須加上財稅法律、人力資源及企劃行銷策略分析知能，並結合人工智慧與人機工程，加上平台思維，才能在高齡化少子化的世代，以逐年減少的工作人口、服務日益增加的高齡病人族群。
- **學術研究**：大學或學術研究機構之學術研究及教育工作。
- **跨域發展**：醫療法律及公共衛生政策、醫療資訊科技等創新創業跨領域工作。

**相關專業證照**：參加藥師國考取得藥師證書

**進修領域**：國內外研究所碩、博士班深造

## 師資陣容

姓名	職稱	最高學歷	姓名	職稱	最高學歷
陳香吟	教授兼學系主任	美國愛荷華大學藥學碩士	王莉萱	教授	臺北醫學大學藥學博士
吳介信	教授	美國俄亥俄州立大學藥理學博士	陳美全	教授	臺灣大學藥理學博士
劉景平	教授	臺灣大學藥學博士	何意	副教授	臺北醫學大學藥學碩士
張偉嶠	教授	牛津大學生理解剖暨遺傳博士	林美香	副教授	臺灣大學藥學博士
戈鈺	教授	亞利桑那大學藥事經濟博士	邱士娟	副教授	美國俄亥俄州立大學藥學博士
王靜瓊	教授	臺北醫學大學藥學博士	張雅惠	副教授	美國俄亥俄州立大學 Pharm.D. 荷華大學藥事社會經濟學博士
何秀娥	教授	臺北醫學大學藥學博士	梁文俐	副教授	臺北醫學大學藥學博士
吳宗軒	教授	美國密西根大學社會及管理學博士	謝尚逸	副教授	澳洲雪梨大學化學博士
吳姿樺	教授	美國麻州藥學院神經藥理博士	謝堅銘	副教授	倫敦國王學院藥學博士
李仁愛	教授	日本東京大學藥學博士	Kunal Nepali	副教授	Punjab Technical University ISF College of Pharmacy 博士
李慶國	教授	臺灣大學化學博士	吳天元	副教授	美國新澤西州立羅格斯大學藥學研究所博士
李學耘	教授	臺灣大學藥學博士	劉宜旻	副教授	臺北醫學大學藥學博士
卓爾婕	教授	英國牛津大學臨床藥理學博士	郭俊男	助理教授	臺北醫學大學藥學博士
林淑娟	教授	美國愛荷華大學博士	蔡伊琳	合聘副教授	臺灣大學藥學博士
陳世銘	教授	日本千葉大學臨床藥學博士	韓嘉莉	合聘副教授	臺灣師範大學化學博士
黃偉展	教授	臺灣大學藥學博士	王三源	合聘副教授	臺灣大學資訊工程博士
廖嘉鴻	教授	美國威斯康新大學藥學博士	潘俊旭	合聘專案助理教授	陽明交通大學生化工程博士
鄭幼文	教授	臺灣大學理學博士			

# 護理學系

洽詢專線：(02)2736-1661  
分機 6342，潘先生



## 學系特色

- 本校於1977年成立護理學系，於1985年起開始招生男生，修業年限4年，授予學士學位
- 1995年招收護理碩士生，於2006年成立護理博士班，招收護理博士生。之後分別於2010年及2016年起，開始招收國際碩士生及博士生，護理學系學生可於本學系接受完整之護理高等教育
- 護理學系學士班學生共約250名，碩博士班學生約190名。迄今護理學系畢業學生分別在國內外擔任臨床護理、護理行政與護理教學展現專才，表現優異
- 學系重視護理理論與臨床實務結合，以培養學生兼具生物醫學科學知識、臨床護理技能、關愛與倫理素養、克盡職責、溝通與合作、國際觀、批判性思考與終身學習的能力
- 優秀精英師資，聘有三十餘位博士資格之教師
- 擁有六所附屬醫院之豐富臨床訓練資源
- 設有完整教育學制，提供護理學士、碩士及博士學位

## 專業課程

本學系招收高中畢業生，第一及第二學年安排基礎醫學課程，並開設護理學導論、人類發展學、身體檢查與評估及基本護理學與實習。第三和第四年開設各科護理學課程及海外臨床見習，使學生能運用護理過程處理個人、家庭、社區及社會的健康問題。同時為使學生在護理專業發展上能扮演積極角色，開設護理行政概論及實習、護理研究概論、護理專業問題研討及護理倫理學等課程，使學生瞭解護理專業之發展趨勢，並具有倫理觀及研究、領導的能力。

## 畢業出路

- 本學系開設有「國際健康照護見習」課程，透過國外實地臨床見習，提供學生學習並體認護理的多元角色與功能，並協助未來計畫至國外從事護理工作之畢業生預做準備
- 學系設有就業輔導組，每年定期辦理各項就業說明會，協助同學們獲得即時的就業資訊
- 本學系應屆畢業生，均由學系依學生志願推薦到全國各大醫療院所就業
- 本校附屬醫院（北醫附設醫院、萬芳醫院及雙和醫院）均優先錄用本學系畢業生到院服務
- 具臨床經驗後，可應聘臨床實習指導老師
- 累積相當實務經驗後，可創業開設一般健康照護機構
- 進修碩士、博士學位後可從事學術工作

## 主任的話

鍾明惠 護理學系系主任

本校的護理教育已創立59年，至今已培育近四千名的優秀護理人才，畢業生遍佈國內外各醫療機構及教育界，為護理專業的發展奉獻心力。本校這幾年來不論在軟、硬體各方面都有大幅成長，並具國際水準。

在這個瞬息萬變的時代，護理專業具備前所未有的發展機會，護理人員不論在臨床照護、教學或研究工作上的角色與貢獻也愈顯重要，因此，未來本學系將提供更多元之學習環境，強化教學成效，更冀望能引導同學們拓寬視野，提昇未來就業的競爭力，而同學們的努力和支持將是本學系發展與成長之基石。



鍾明惠



▲ 護聯隊勇奪108學年度創意啦啦舞競賽第二名



▲ 臨床護理專業技能選習



▲ 108學年度護理學系畢業典禮 - 巔峰之頂

## 師資陣容

### 護理學系專任教師 (含學士後護理學系)

姓名	職稱	最高學歷	研究領域及專長
鍾明惠	教授兼主任	慈濟大學醫學研究所護理組博士	精神科護理、睡眠
黃惠娟	教授兼副主任	臺北醫學大學護理學研究所博士	社區護理、問卷發展、慢性病心理照護
蔡佩珊	教授兼院長	美國佛羅里達大學護理學博士	心血管護理、生物回饋應用、壓力與慢性病相關研究、心理生理學研究
黃采薇	教授兼副院長	臺北醫學大學醫學科學研究所博士	腫瘤護理、安寧護理、實證健康照護、創新發明
邱曉彥	教授兼副院長	臺北醫學大學護理學研究所博士	神經外科與重症病患照護、睡眠問題評估與處理、神經回饋療法、統合分析
周桂如	教授兼國際長	美國凡德堡大學護理哲學博士	心理衛生、老人護理、長期照護、認知心理學研究、統合分析
鄭 綺	教授	美國羅斯大學護理哲學博士	慢性疾病與運動、護理診斷、內外科護理學、心血管護理學、護理理論、心臟復健
李碧霞	教授	國立臺灣師範大學衛生教育研究所博士	社區衛生護理、健康行為
莊宇慧	教授	澳洲昆士蘭科技大學哲學博士	老人照護、行動學習、質性研究
郭淑瑜	教授	國立臺灣大學流行病學研究所博士	產科護理、流行病學、護理行政、生物統計、婦女健康
林佳靜	教授	美國威斯康辛大學護理學系博士	安寧療護、癌症疼痛處置、症狀處理、腫瘤護理
張碧真	教授	美國德州大學奧斯丁分校護理哲學博士	兒科護理、兒童青少年健康促進
陳逸卉	教授	美國威斯康辛大學麥迪遜分校護理系博士	社區護理、長期照顧、老人照護
蔡秀婷	教授	高雄醫學大學分子流行病學博士	心血管疾病護理、內分泌疾病護理、癌症防治護理、護理分子流行病學
陳淑如	教授	臺北醫學大學醫學科學研究所博士班博士	兒科護理、護理研究
賴甫誌	副教授	美國肯特州立大學護理學院博士	內外科/急重症護理、災難護理、長期照護、身心障礙、模擬教育
苗迺芳	副教授	國立臺灣師範大學衛生教育學系博士班博士	衛生教育、健康促進、社區衛生護理、學校衛生、青少年物質濫用研究
陳可欣	副教授	長庚大學臨床醫學研究所博士	高危險新生兒護理、母嬰親善、實證健康照護、知識轉譯、護理管理
邊立中	副教授	國立臺灣大學健康政策與管理研究所博士	精神衛生護理、心理健康、職場社會心理因素與健康
林玉惠	副教授	臺北醫學大學護理學系博士	肺部復健、大型資料庫分析、慢性病護理、質性扎根理論研究、衛生教育
郭淑芬	副教授	臺北醫學大學醫學科學研究所博士	人類發展、兒科護理、泛文化照護、情緒管理
王佳慧	助理教授	臺北醫學大學醫學科學研究所博士	外科護理、燒燙傷及傷口照護、老人復健、實證護理
張靜宜	助理教授	國立臺灣科技大學數位學習與教育研究所博士	數位學習、互動多媒體教材設計、科技輔助學習、醫學教育、護理教育
林慧珍	助理教授	國立臺灣科技大學應用科技研究所博士	護理學、數位遊戲式學習、翻轉教育
吳有霖	助理教授	臺北醫學大學護理學系博士班博士	內外科護理學、傷口造口護理、重症護理學

### 護理學系專任合聘教師 (含學士後護理學系)

姓名	職稱	最高學歷	研究領域及專長
張文蓓	副教授	臺北醫學大學護理學研究所博士	腫瘤護理、安寧護理學、內外科護理學、護理行政與管理
李作英	副教授	國立台北護理學院護理系博士班博士	護理資訊、腫瘤護理、中醫護理、護理行政
郭淑柳	助理教授	University of Toronto Lawrence S. Bloomberg Faculty 博士	癌症護理、癌症疼痛處置、護理教育
張 方	助理教授	國防醫學院護理學研究所碩士	內外科、急重症、行政管理
李秋桂	助理教授	國立台北護理健康大學護理學系博士班博士	護理行政管理、護理倫理、護理品質管理、護理教育、產兒科護理、母嬰親善
潘潔馨	助理教授	臺北醫學大學護理學系博士	壓力性疾病、重症護理、內外科護理
陳 瑞	助理教授	臺北醫學大學護理學系博士	精神衛生護理、老人精神、心理衛生



# 高齡健康暨長期照護學系

洽詢專線：(02)2736-1661  
分機 6338 · 陳先生



## 學系特色

- 擁有多元彈性的課程與教學發展，並與高齡產業進行融滲式教學
- 擁有多元彈性的課程與教學發展，並與高齡產業進行融滲式教學
- 擁有多元彈性的課程與教學發展，並與高齡產業進行融滲式教學
- 擁有多元彈性的課程與教學發展，並與高齡產業進行融滲式教學
- 擁有多元彈性的課程與教學發展，並與高齡產業進行融滲式教學
- 擁有多元彈性的課程與教學發展，並與高齡產業進行融滲式教學

## 核心能力

- 關懷與尊重素養
- 整合創新能力
- 跨團隊溝通合作能力
- 健康評估與管理能力
- 社會服務精神
- 國際視野
- 倫理與法律素養

## 專業課程

- 基礎專業課程：解剖學、解剖學實驗、老人學導論、高齡者營養與膳食、生理學、生物統計學、藥理學、研究概論、高齡健康服務、普通生物學、普通生物學實驗、人類發展學、生物化學、病理學、流行病學、專題研究(一)~(八)
- 高齡健康促進：老人社會工作與社會福利、高齡者活動設計與安排、高齡者諮商與生涯規劃、高齡者社區照護、高齡者社區照護實習、高齡者智慧住宅與復能、高齡者心理學、高齡者體適能、照顧管理、高齡健康照護學、高齡健康照護學實習
- 長期照護：高齡者周全健康評估暨實驗、高齡者基本照護學、高齡者基本照護學實習、長期照護、長期照護政策與倫理、居家照顧與技巧、健康照護資訊應用、健康保險與支付制度、輔助與另類療法、失智照護、安寧療護、國際健康照護見習(一)、國際健康照護見習(二)、長期照護實習
- 產業鏈結與創新：普通社會學、經濟學、管理概論、高齡產業經營與管理、跨領域專題應用、高齡者照護綜合實習、高齡產學職涯講座、高齡者財務管理與信託、資材與物流管理、輔具研發與應用、高齡健康產業實習、健康產業經營與管理

## 主任的話

劉芳 高齡健康暨長期照護學系系主任

台灣身處高齡少子化的社會，如何延長高齡者的健康，促進高齡者自我的健康管理，提升高齡者與其家人的生活品質，以建構高齡友善的社會，是學系重要的人才培育使命。

本校教育模式採菁英制，特色課程豐富，學系依據教育目標與核心能力設計相關課程，另有堅強的師資陣容，師資專長領域涵蓋老人、護理、公衛、管理、長照、復健等，且有完善的教學研究設施；此外，積極推動國際學術研究，將教學研究與國際接軌，深化高齡健康及長期照護專業之發展，與拓展高齡者長照領域產業人才影響力，以獲得最大化且最完整之教育資源及人才養成。

期盼您一起加入高齡健康暨長期照護學系，運用高齡健康及長照照護專業，提升高齡長照專業之價值與影響力，造福人類。



劉芳



▲ 青銀共學 - 揚生慈善基金會



▲ 鍊工場股份有限公司參訪



▲ 就業博覽會

## 師資陣容

姓名	職稱	最高學歷	研究領域及專長
劉芳	副教授兼主任	愛荷華大學護理哲學博士	老人精神、長期照護、失智症照護、照顧者研究、安寧緩和醫療護理
林秋芬	教授	臺北醫學大學醫學研究所博士	人力資源管理、護理行政與管理、生物醫學倫理、老人護理、性別議題
張佳琪	教授	凱斯西儲大學護理哲學博士	老人護理、失智症照護、老人營養
紀玫如	教授	臺灣大學 衛生政策與管理研究所博士	老人健康產業管理、健康指標發展與評估、調查研究、大型資料庫分析、長期照護、衛生政策
曾櫻枝	副教授	臺北醫學大學護理研究所碩士	神經護理、高齡者周全健康評估、高齡健康促進、高齡健康照護、認知與步態、跨領域教學
顏心彥	副教授	臺灣師範大學 運動與休閒管理研究所博士	身體活動流行病學、運動與慢性病、高齡者休閒運動、健康旅遊、資料探勘
李淑君	副教授	英國倫敦大學國王學院 老人疾病研究中心博士	神經系統損傷之復健、老化相關姿勢控制、多重感覺平衡訓練、復健治療成效評估
邱惠鈴	副教授	臺北醫學大學護理學研究所博士	執行功能、認知功能、老人護理、銀髮族活動設計、長期照護、醫用日文
林恭宏	副教授	臺灣大學職能治療學系博士	健康指標評估工具發展與驗證、人工智慧於復健之應用、電腦適性測驗
白若希	助理教授	香港大學護理學系博士	高齡智慧科技照護、高齡健康促進、失智症非藥物治療
陳博因	助理教授	國立陽明交通大學物理治療暨輔助科技學系博士	高齡物理治療、生醫輔具創新開發、平衡物理治療、動作捕捉與分析
醫療科部合聘			
林立峯	副教授	國立陽明大學醫學工程研究所博士	高齡者運動處方、輔具、長期照護、復健
廖峻德	助理教授	國立臺灣大學物理治療學系博士	復健醫學、老年醫學(肌少症)、肥胖、退化性關節炎
楊政璋	助理教授	諾丁漢大學精神醫學與應用心理學研究所博士	失智症評估與介入、臨床心理學、重複性經顱磁刺激

## 畢業出路

### 就業管道：

- 高齡健康促進：健康促進管理師、體適能指導員、活動設計、個案管理師、專案企劃、教育課程規劃、教案設計、衛生行政管理等職務。服務於高齡者福利基金會、高齡者相關協會、老人服務中心、樂齡教育中心、老人安養護機構等場域。
- 長期照護：照顧管理專員、個案管理師、照顧服務員督導、照顧服務員、居家服務督導員等職務。服務於長期照護管理中心、日間照顧中心、服務關懷據點、老人住宅、老人安養護機構等場域。
- 產業鏈結與創新：高齡產品與服務規劃、衛生行政管理、老人機構行政管理、高齡理財規劃、輔具設計行銷、科技照護、銀髮休閒等職務。服務於所有產業之高齡相關部門。

### 升學管道：

- 老年學 / 健康照護類研究所：如老年學、健康照護、長期照護、醫務管理、公共衛生研究所…等。
- 社會工作 / 社會福利類研究所：如社會工作、社會福利、衛生福利、諮商輔導、健康促進研究所…等。
- 高齡服務事業類研究所：如休閒管理、旅遊健康、健康事業、服務事業管理研究所…等。

# 公共衛生學系

洽詢專線：(02)6620-2589  
分機 16004，李小姐



## 學系特色

- 具備完整學制：設有學、碩、博士班，教學分為健康行為與政策組、環境暨職業衛生組及流病生統組三大領域。
- 師資陣容堅強、教學研究資源豐富、擁有極佳師生互動傳統，跨校（臺北聯合大學、優久聯盟）修課管道暢通。
- 強化國際競爭力、開設全英語課程、鼓勵學生參與國際學術交流。
- 結合多家醫院資源（附設醫院、萬芳醫院、雙和醫院、臺北癌症中心、臺北神經醫學中心及新國民醫院等）。
- 公衛師立法通過，可考公衛師及職業安全衛生等證照。

## 教育目標

本學系於1989年正式成立，旨在培養擁有公共衛生理論與實務之人才，在全球化、資訊化與速度化的二十一世紀職場中，具有終身學習與團隊合作的特質是強化公衛系學生競爭力的重要訓練目標，因此本學系大學部的教育目標如下：

- 培育能執行預防疾病與健康促進工作的公共衛生人才
- 瞭解文化與社經地位的差異對健康之影響
- 培養學生從事社區衛生服務與教育之能力

## 專業課程

基礎專業課程	社區衛生專業課程	流行病學專業課程	環境衛生專業課程	公共衛生應用課程
<ul style="list-style-type: none"><li>● 生物統計學及實習（一）、（二）</li><li>● 應用統計學與實習</li><li>● 研究法導論</li></ul>	<ul style="list-style-type: none"><li>● 人口學</li><li>● 健康行為科學概論</li><li>● 衛生行政學</li><li>● 公共衛生法規</li><li>● 普通社會學</li></ul>	<ul style="list-style-type: none"><li>● 流行病學</li><li>● 流行病學實習</li><li>● 婦幼衛生</li><li>● 傳染病防治</li><li>● 慢性病防治</li></ul>	<ul style="list-style-type: none"><li>● 環境衛生學（一）、（二）</li><li>● 環境衛生學實驗（一）、（二）</li><li>● 病媒管制</li><li>● 工業與環境毒物</li><li>● 職業衛生學</li></ul>	<ul style="list-style-type: none"><li>● 公共衛生實習</li><li>● 公共衛生書報討論（一）、（二）</li><li>● 專題研究（一）~（六）</li><li>● 公共衛生實務</li></ul>

## 主任的話

趙馨 公共衛生學系系主任

近年來，公共衛生議題層出不窮，讓我們戰戰兢兢、如履薄冰，公共衛生教育所擔負之使命更是刻不容緩。如傳染病方面，不管是 COVID-19、登革熱或新型流感的防治與疫情控制、食品衛生之管控、利用生命科技標記找出易感性民眾、拓展慢性病防治與增強疾病之預後、環境衛生、工業衛生與職業醫學的發展、氣候變遷的緩解與調適、環境永續的推動、全民健保制度之健全與評估、衛生計畫與教育之推動與評價、長期照護、國際衛生推廣等，均與民眾之健康息息相關，且是公共衛生教育不可或缺之一環。相信公共衛生學系四年的課程，必能讓同學們成為優秀的公共衛生專業人才，為我國和全球的民眾健康及永續發展盡一份心力。



趙馨



## 師資陣容

組別	姓名	職稱	最高學歷	研究領域及專長
流行病學組	白其卉	教授兼副院長	臺灣大學公共衛生學博士	心腦血管流行病學、田野調查、生物統計
	邱弘毅	教授	臺灣大學公共衛生學博士	心血管疾病流行病學、癌症流行病學、社區健康評估、公共衛生
	葉志清	教授	臺灣大學公共衛生學博士	分子流行病學、環境及職業流行病學、健康風險評估
	謝芳宜	副教授	倫敦大學帝國學院哲學博士	心血管分子流行病學、癌症分子流行病學、病毒學
	吳美滿	副教授	美國約翰霍普金斯大學流行病學系博士	分子生物標記應用、癌症流行病學
	林聖峰	副教授	臺北醫學大學公共衛生學系博士	神經性流行病學、急診流行病學、統合分析
	廖淑芬	助理教授	臺灣大學公共衛生學院流行病學研究所博士	生物統計學、藥物流行病學、健保資料分析
環境暨職業衛生組	趙馨	教授兼主任	美國哈佛大學環境衛生學博士	生物氣膠、空氣品質、環境資料分析
	陳淑瑜	教授	臺灣大學公共衛生學博士	環境與職業衛生、暴露評估、職場健康促進
	簡伶朱	教授	臺北醫學大學藥學系理學博士	環境污染物之健康風險評估、污染物暴露模式分析、作業環境測定
	胡景堯	教授	臺灣大學環境工程研究所理學博士	環境化學、環境有機物微量分析、有害廢棄物處理
	莊凱任	教授	臺灣大學工業衛生學博士	空氣污染採樣、環境流行病學、作業環境測定
	張嘉晃	助理教授	陽明交通大學環境與職業衛生研究所博士	環境衛生、環境流行病學、生物偵測
健康行為與政策組	劉于榕	助理教授	臺灣大學環境工程學研究所博士	環境汙染物分析、環境電化學、暴露評估
	陳怡樺	教授兼院長	美國約翰霍普金斯大學精神流行病學博士	精神流行病學、行為科學、心理學、社區衛生學
	蘇千田	教授	美國哥倫比亞大學公共衛生學博士	預防醫學、職業醫學
	莊坤洋	教授	美國密西根大學公共衛生學院哲學博士	衛生政策、人口學
	陳杰峰	教授	臺北醫學大學醫學科學研究所理學博士	外傷防治、實證醫學
	莊煥智	教授	美國北卡羅來納大學教堂山分校健康行為與教育學博士	區域研究、社區衛生
	徐慧娟	教授	臺灣大學衛生政策與管理研究所哲學博士	衛生政策、長期照護、老人學
	黃雅莉	副教授	國防醫學院生命科學研究所博士候選人	社區衛生、生物統計學

## 畢業出路

### 就業管道：

- 攻讀國內外公共衛生、環境醫學、醫院管理、衛生行政、工業衛生、流行病學、生物統計學等相關領域之碩、博士學位
- 從事公衛師、工業安全衛生管理師、醫院管理師、健康保險資料分析師、環境管理師、環安衛顧問服務、企業永續發展等工作
- 從事公共衛生、基礎醫學與應用科學等相關領域之學術研究工作
- 從事國內外工廠之工業安全衛生管理工作
- 從事公共衛生相關領域之公職工作

### 相關考試及專業證照：

- **高普考**：衛生技術、衛生行政、環保技術、環保行政、食品衛生檢驗等
- **證照**：公共衛生師、職業安全管理師、職業衛生管理師、職業安全衛生管理員、環境工程技師、甲乙級空氣污染防制專責人員、甲乙級毒性及關注化學物質事業技術管理人員、甲乙級廢水處理專責人員、甲乙級廢棄物清除（處理）技術員等

### 進修領域：攻讀碩士、博士及博士後研究

- **國外研究所**：美國的約翰霍普金斯大學 (Johns Hopkins University)、哈佛大學 (Harvard University)、埃默里大學 (Emory University)、加州大學洛杉磯分校 (UCLA, University of California, Los Angeles)、紐約大學 (New York University)、杜蘭大學 (Tulane University)、匹茲堡大學 (University of Pittsburgh)，以及英國的倫敦大學帝國學院 (Imperial College London, UK) 等
- **國內研究所**：北醫大、臺大、陽明交大、成大、清大等

# 醫務管理學系

洽詢專線：(02)6620-2589  
分機 16128，李小姐



## 學系特色

- 藉由本學系之實務操作與課程講解，熟悉醫療院所及相關產業資訊系統之實際運作，包括批價掛號、會計(包括財務會計及成本會計)、採購、存貨資材管理、病歷管理、疾病分類與主管決策資訊系統(EIS)等
- 推動多元化教學，設計具國際化之課程，建置英語化學習環境，提昇學生與國際接軌之能力
- 安排大四學生赴國內外醫療院所及生技醫藥產業公司實習，提升學生實務學習能力，增強就業競爭力

## 榮譽獎項

- 郭乃文教授、林恆慶教授、湯澡薰教授與邱瓊萱教授榮獲「傅爾布萊特獎金」赴美進行學術交流
- 楊哲銘教授獲頒行政院衛生署「三等衛生獎章」
- 102 ~ 110學年度本學系於私校及全國排名皆為第一名
- 簡文山教授獲頒 ISQUA 年會「貢獻獎」

## 專業課程

一、二年級	二年級	三年級	四年級
以通識課程、管理及醫療基礎課程為主	以醫務管理基礎理論課程為主	以醫務管理理論與實務結合導向課程為主	著重實習及醫務管理實務問題探討
<ul style="list-style-type: none"><li>校定必修</li><li>通識課程</li><li>醫務管理導論</li><li>經濟學</li><li>會計學</li><li>資訊概論</li><li>解剖生理學</li><li>電腦概論</li></ul>	<ul style="list-style-type: none"><li>健康經濟學</li><li>生物統計學</li><li>醫療風險管理</li><li>醫療行銷</li><li>管理學</li><li>醫學概論</li><li>物聯網概論</li><li>網路程式設計與資訊分析</li><li>成本會計</li><li>健康保險與支付制度</li></ul>	<ul style="list-style-type: none"><li>人力資源管理</li><li>病歷管理與疾病分類</li><li>資材與物流管理</li><li>醫療法規</li><li>研究概論與論文寫作等課程輔以三下之見習課程</li><li>安排至本校附設醫院、萬芳醫院及雙和醫院見習</li><li>物聯網應用</li><li>醫療機構全面品質經營</li><li>社會企業在生醫管理之理論與實踐</li><li>比較醫療制度</li></ul>	<ul style="list-style-type: none"><li>醫務管理專題討論</li><li>醫療機構策略管理</li><li>醫療機構全面品質經營與績效管理等課程，輔以四上一整學期之醫院管理實習課程</li><li>安排學生在國內各大醫療院所及生技公司實習</li><li>服務業經營實務</li><li>人工智慧於醫務管理的應用</li></ul>

## 主任的話

張偉斌 醫務管理學系系主任

本學系具有最優秀的師資陣容，由醫務管理、財務管理、品質管理、病歷管理、醫療資訊、經濟及會計等學者所組成。

為了促進國際交流及達成國際化之目標，近來積極招收外國學生，打造國際化的學習環境。同時推動醫務管理實務實習，除醫院院所及相關機構實習、專案實習外，更增加學生參與國外醫療機構見習參訪的機會。

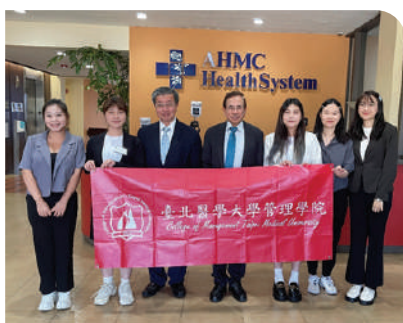
為使學生提早與社會接軌，鼓勵學生參與各項競賽、科技部專題研究、發明與專利寫作等實務經驗。本學系招收身心障礙學生人數為全國公私立大學醫務管理系之冠，無形中培養學生人文關懷精神，並擴大對社會的關懷。本學系期望培育出具備多元性、實務性及創新性之優秀學生。



張偉斌



▲ 迎新宿營



▲ 學生海外見實習



▲ 生醫黑客松 - 創意學習課程

## 師資陣容

姓名	職稱	最高學歷	研究領域及專長
張偉斌	教授兼學系主任	陽明大學醫療資訊博士	資料庫設計、資料探勘、系統設計
郭乃文	教授	美國約翰霍普金斯大學醫療政策與管理博士	醫療行銷學、全面品質經營、臨床路徑
黃國哲	教授	美國匹茲堡大學醫務管理博士	醫療機構策略管理、長期照護
湯澡薰	教授	美國約翰霍普金斯大學醫療經濟學博士	醫療經濟學、醫療保險制度、經濟評估
楊哲銘	教授	美國印第安那大學法學博士 美國約翰霍普金斯大學醫療政策與管理博士	醫事法規、醫務管理倫理、醫務管理
林恆慶	教授	美國南卡羅納萊大學醫務管理博士	衛生政策、次級資料分析
溫信財	教授	臺灣大學醫療機構管理博士	病歷管理、健康資訊管理
邱瓊萱	教授	臺灣大學醫療機構管理博士	組織行為、人力資源管理、財務管理
許玫玲	副教授	美國加州大學柏克萊分校 醫療服務與政策分析博士	衛生政策、醫療經濟學、計量經濟學
<b>合聘教師</b>			
許怡欣	教授	美國威斯康辛大學麥迪遜分校工業工程博士	作業研究、醫療品質管理、醫務管理、管理學
簡文山	教授	陽明大學醫療資訊博士	健康物聯網、電子病歷、資訊系統程式語言
黃崇謙	副教授	美國約翰霍普金斯大學醫療政策與管理博士	品質管理、成本會計、醫療機構財務管理
張耀懋	副教授	臺灣大學健康政策暨管理研究所博士	衛生政策與法律、健康傳播實務

## 畢業出路

- 本校附屬醫院 (即本校附設醫院、萬芳醫院、雙和醫院、臺北癌症中心、臺北神經醫學中心及新國民醫院等) 與管理發展中心之行政、企劃、資訊及管理專才
- 各級醫療機構 (包含各大中小型醫院、護理之家、慢性療養院等) 之行政、企劃、資訊及管理專才
- 若通過高普考, 可進入中央及地方各級政府之各衛生醫療機關 (如衛生福利部、中央健康保險署、各縣市衛生局及公立醫院等) 服務
- 各大藥廠以及醫療器材公司之行政、企劃、資訊及管理專才
- 由於本學系同學均接受完整之企業管理智能訓練, 所以亦可至各大公司任職
- 管理顧問公司
- 非營利組織之行政、企劃、資訊及管理專才
- 大眾傳播媒體醫療相關新聞從業人員
- 本學系畢業同學若對於研究教學有興趣, 亦可在本校或他校進修, 於取得碩士或博士學位後返回母校或是至其他大專院校的工商管理、醫務管理或公共衛生等相關科系所任教





# 醫學檢驗暨生物技術學系

洽詢專線：(02)6620-2589  
分機 11013，張小姐



醫學科技學院 College of Medical Science and Technology

## 學系特色

本學系著重培育具實驗醫學 (laboratory medicine) 專業技能的人才為主，以醫學檢驗為核心，加深加廣多元專長，如生醫研究、生技產業、司法鑑識、生物資訊、細胞治療等

本學系專業知能之教學目標

- 培育具備醫學檢驗技術與理論之人才
- 培育具有醫學研究發展能力之人才
- 培育具備生物技術知識與產業實務之人才
- 培育具備人文關懷與國際視野之人才

## 核心能力

- 本校多元的通識課程，涵蓋人文、語文、社會科學、音樂及藝術等通識課程，使本學系學生具備『社會責任與永續發展』之核心能力
- 本學系提供多樣的課堂課程學習，使學生具備『臨床檢驗專業』、『生物技術產業』及『醫學研究發展』等核心能力
- 本學系也提供紮實的臨床檢驗實習訓練課程、實驗室專題研究訓練課程，以及生技產業的見實習課程，學生可以依個人興趣選擇實習場所與生涯發展方向。

## 專業課程

必修		選修		
基礎醫學課程	臨床檢驗課程	精準檢驗微學程	生技產業鏈結微學程	生醫研究微學程
<ul style="list-style-type: none"> <li>● 生物化學</li> <li>● 生理學</li> <li>● 免疫學</li> <li>● 微生物學</li> <li>● 解剖學</li> <li>● 組織學</li> <li>● 寄生蟲學</li> <li>● 病理學</li> <li>● 細胞生物學</li> <li>● 分子生物學</li> </ul>	<ul style="list-style-type: none"> <li>● 臨床血液學</li> <li>● 臨床生化學</li> <li>● 臨床生理學</li> <li>● 臨床鏡檢學</li> <li>● 醫學分子檢驗學</li> <li>● 血庫學</li> <li>● 臨床微生物學</li> <li>● 臨床病毒學</li> <li>● 臨床血清免疫學</li> <li>● 病理切片與細胞診斷</li> </ul>	<ul style="list-style-type: none"> <li>● 精準醫學檢驗導論</li> <li>● 醫學遺傳學</li> <li>● 人工智慧在生醫檢驗信號的應用</li> <li>● 生醫資訊精準醫療</li> <li>● 鑑識探索</li> <li>● 數據判讀</li> </ul>	<ul style="list-style-type: none"> <li>● 探索醫學科技藍海</li> <li>● 新興醫療產業導論</li> <li>● 細胞治療學</li> <li>● 生技產業研發</li> <li>● 生醫產業見習</li> <li>● 傳染病防治學</li> </ul>	<ul style="list-style-type: none"> <li>● 探索醫學科技藍海</li> <li>● 實驗室品質系統與管理</li> <li>● 生物化學實驗</li> <li>● 儀器分析</li> <li>● 專題研究</li> <li>● 學士論文</li> </ul>
<b>畢業門檻</b>				
修業年限：四年	修習 131 學分			20 週醫院實習
	● 必修 82 學分 ● 選修 21 學分 ● 通識課程 28 學分			

## 主任的話

林詠峯 醫學檢驗暨生物技術學系主任

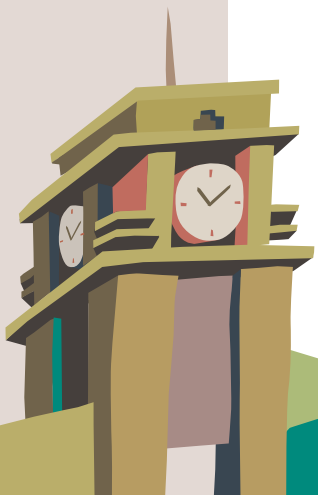
醫檢生技是「臨床醫療的前哨，生物科技的先鋒」！本系以適性培育具備「專業、學術、服務」等多元能力之醫檢生技人才為願景。

就讀本系將學習到豐富的醫學生物科技和臨床檢驗知識，及相關的實作技術與服務領導能力。畢業後，不但可以考取證照在醫療機構擔任「醫事檢驗師（醫檢師）」，也可以往生技產業發展，成為這類工作的最佳人選；或者選修醫技研究相關課程，繼續升學。

當 COVID-19 在全球爆發時，分子生物技術「聚合酶鏈反應 (PCR)」即成為疾病確診的主要檢驗工具。許多新興的檢驗技術，針對病原菌、癌症和遺傳疾病的基因檢測，細胞治療的品管檢驗等，也已被正式納入法規。在這些領域裡，醫檢師都扮演了主要角色。



林詠峯





▲ 授服典禮



▲ 東京醫科齒科大學參訪



▲ 卡拉 OK 大賽

## 優秀校友

### 學界代表性校友

李宏謨 前中台科技大學校長  
 黃嘯谷 美國 Johns Hopkins 教授  
 王貞仁 成功大學醫技所教授  
 劉柯俊 國家衛生研究院研究員  
 杜鴻運 國家衛生研究院研究員  
 鄭恩加 長庚大學醫技系教授  
 陳美如 臺灣大學微生物學科教授  
 蔡錦華 臺灣大學微生物學科教授  
 盧冠霖 台中科技大學護理系教授  
 陳洗瞳 明新科技大學電子工程系副教授  
 張壯榮 清華大學生命科學院副教授  
 蔡坤哲 成功大學臨醫所教授  
 黃婷婷 美國史丹佛大學神經科學所副教授

### 產業界代表性校友

簡承盈 保吉生化學公司董事長  
 邱錫賢 瑞博企業公司董事長  
 曾榮煒 騰達行企業公司董事長  
 郭見芳 弘晉企業公司董事長  
 黃英晉 聯新生物科技公司董事長  
 陳呈堯 源點生技董事長  
 王銘揮 昭信科技公司董事長  
 吳烈澄 扶康健康中心董事長  
 李建謀 富禾生醫公司總經理  
 李麗芬 Apeximmune Therapeutics USA.  
 程章榮 Genentech, Inc., USA.  
 童本福 BD, Inc., USA.  
 陳之俐 Myriad Genetics, Inc., USA.

### 醫界代表性校友

劉慶文 敏盛綜合醫院行政副院長  
 洪經勝 臺北市立萬芳醫院檢驗科主任  
 呂守正 衛福部立雙和醫院檢驗科主任  
 施勇綸 新光醫院病理檢驗科技術主任  
 陳建志 苗栗為恭醫院檢驗部主任  
 李名世 中山醫大附設醫院檢驗科主任  
 黎 蕾 臺灣血液基金會公關處處長  
 吳和生 新竹捐血中心技術組長  
 陳啟清 壠新醫院病理檢驗科技術主任  
 朱益民 前耕莘醫院行政副院長  
 謝文祥 前義守大學附設醫院醫品部副部長

## 師資陣容

姓名	職稱	最高學歷	研究領域及專長
林詠峯	副教授兼系主任	美國偉恩州立大學生化學博士	神經病變標誌、老化與退化、細胞解毒反應
高淑慧	教授兼副院長	陽明交通大學生化分生學博士	生殖醫學與粒線體醫學
梁有志	教授	臺大醫學院生化學博士	腫瘤分子生物學、抗癌藥物研發、環狀核糖核酸功能研究
楊沂淵	教授	美國猶他州立大學病毒學博士	分子免疫學、分子病毒學、分子生物學、檢驗試劑開發、生物技術
林景培	教授	臺大農學化學博士	生物晶片、體外診斷試劑開發、專利地圖分析、產業分析
林榮俊	教授	臺大醫學院分子醫學博士	核糖核酸之轉錄後調控與代謝、微小核糖核酸、核糖核酸結合蛋白之功能
廖宜真	教授	陽明交通大學公共衛生學博士	肝臟疾病(分子機轉、新型生物標記、新藥研發)、小鼠肝臟疾病模式、分子流行病學
李嘉華	教授	臺北醫學大學醫學科學博士	分子生物學、腫瘤生物學、細胞凋亡、轉譯醫學
劉俊仁	副教授	臺大醫學院生化學博士	微脂體抗癌藥物劑型研究、血管新生相關疾病研究、腫瘤生物學
劉兆蓮	副教授	臺大醫學院病理學博士	癌症免疫治療、細胞治療、免疫調控、疾病動物模式
潘玟仔	助理教授	陽明交通大學生化分生學博士	奈米高分子材料、癌症免疫學、疫苗開發
吳昭容	助理教授	陽明交通大學醫技學博士	微生物學、臨床細菌學、基因體與轉錄體定序
王麗姿	助理教授	國防醫學院生命科學博士	微生物與免疫學、幹細胞、癌症治療

## 畢業出路

### 就業管道：

- 醫學檢驗相關工作：可任職於公、私立醫療院所的檢驗或品管相關部門，以及政府的衛生行政部門，擔任醫師或公職人員
- 生物科技相關工作：可任職於生物科技產業之特定醫療檢驗部門及研發部門、醫療或實驗器材產業之銷售部門，擔任檢驗人員、研發人員或業務專員

**進修領域：**可報考國內外生物、生命科學或醫學科學相關領域研究所



# 生物醫學工程學系

洽詢專線：(02)6620-2589  
分機 15614，高小姐



## 學系特色

- 本學系為國內首創成立於醫學大學體系，並結合醫療體系資源，教育著重於臨床導向之醫學工程專業養成
- 本校擁有豐富產學研究經驗，與生醫產業廠商合作密切，可提供多元學習與各企業實習機會
- 與美洲、亞洲、歐洲、非洲、大洋洲各地區大學國際結盟，強化學生與國際接軌並拓展專業學習平台
- 本學系位於臺北都會精華地帶，教學及研究資源豐富，能招收優秀醫工人才
- 北醫附設醫院、萬芳醫院與雙和醫院之三所附屬醫院可就近提供學生參訪見習，更貼切的了解醫學工程之臨床應用性

## 教育目標

### 生技產業所需之人才

培養生物醫學工程  
之專業知識

養成具跨領域整合  
與實作能力

培育具前瞻性、國際觀  
之生醫產業創新人才

## 專業課程

基礎課程 (必修課程)	核心課程 (專業課程)	微學程	專題課程
<ul style="list-style-type: none"> <li>● 微積分</li> <li>● 普通物理及實驗</li> <li>● 普通化學及實驗</li> <li>● 普通生物學及實驗</li> <li>● 工程數學</li> <li>● 生物化學</li> <li>● 計算機概論</li> <li>● 生物統計學</li> <li>● 基礎光學</li> </ul>	<ul style="list-style-type: none"> <li>● 醫學類課程 醫學工程導論、解剖學、生理學等</li> <li>● 工程類課程 電路學、電子學與實作(一)(二)、生醫光電、材料科學、程式語言、人因工程等</li> <li>● 醫學工程整合類課程 生醫材料、組織工程、醫學影像、臨床工程、生物力學、科技輔具設計</li> <li>● 生醫產業類課程 醫療器材管理與法規、Bio-design 臨床需求洞察與創新應用</li> </ul>	<ul style="list-style-type: none"> <li>● 輔具科技微學程</li> <li>● 人工智慧微學程</li> <li>● 大數據微學程</li> <li>● 健康物聯網微學程</li> </ul>	<ul style="list-style-type: none"> <li>● 專題研究、產品實作開發、畢業專題(必修)等</li> </ul>
		<h3>見實習課程</h3> <ul style="list-style-type: none"> <li>● 醫院見習、醫院實習(大四必修)</li> <li>● 產業見習、產業實習(大四必修)</li> </ul>	<h3>通識課程</h3> <ul style="list-style-type: none"> <li>● 校內通識課程 包含人文、外語、社會科學、音樂及藝術、科學與邏輯思維、創意設計、新生專題</li> </ul>

## 主任的話

彭志維 生物醫學工程學系系主任

因應我國生醫與醫療照護產業的快速發展，政府近幾年大力推動產業的創新與升級，此際，醫學工程儼然已成為臺灣企業轉型過程中的一門顯學。北醫大醫學工程學院，目前已與國外多家知名大學建立雙聯學制，定期舉辦學術交流與參訪活動，有助學生提早與國際接軌，拓展專業學習視野。而本學系為國內首創於醫學大學體系下成立之生物醫學工程學系，在北醫六大附屬醫院的豐沛醫療資源輔助下，著重於臨床導向之醫工教育與研究。本學系特聘此學門頂尖的教師群，除了在教學研究科目上學有專精，也擁有豐富產學研究經驗、與生醫產業廠商密切合作，更能協助同學爭取企業實習機會，有助於畢業前立定志向，於嚮往之企業或醫療院所工作。實習單位包括醫療院所、儀器公司、電子大廠、生技公司等。同學們能在大學期間提早體驗職場，提昇未來的就業力及競爭力。

本學系致力於培育新一代生醫科技人才，具備「前瞻性、國際觀、跨領域整合與實作能力」，藉由整合北醫體系在醫學領域累積50多年的豐沛的研究成果，落實醫學導向工程應用之目標，強化醫學與工程相關知識之傳授，孕育更多優秀的醫學工程跨領域人才。



彭志維







▲ 學系師生畢業合照



▲ 全國醫學工程創意競賽暨北醫精準健康日合影



▲ 專題課程實驗操作

## 師資陣容

團隊	姓名	職稱	研究領域及專長
醫療器材開發團隊	彭志維	教授兼學系主任	科技輔具、復健工程、神經工程、生醫訊號分析、醫療器材開發
	康峻宏	教授兼學院院長	疼痛醫學、電學診斷、疼痛治療、睡眠醫學
	潘力誠	副教授	生物微機電
	陳肇祈	助理教授	雷射剝離技術、3D 列印與仿生結構組織工程、計算機輔助工程 / 有限元素分析、微流體生醫元件系統、晶片式感測元件
生醫光機電團隊	翁培鈞	助理教授	生醫光電、組織工程、生醫材料、生物力學
	黃豪銘	教授	生物力學、生物物理、醫用電子學、分析儀器、醫用儀器
	劉健群	教授	奈微生醫機電系統、IC 設計、微光機電系統、微感測與致動元件、數位積體電路設計製程
生醫材料團隊	范育睿	教授	微流體、生醫微機電、生物晶片、心血管仿生晶片、生物感測器
	楊正昌	教授	醫用高分子、生醫材料、骨填充材料、牙科材料
	楊凱強	教授 (合聘)	組織工程、軟硬骨椎間盤再生、肝臟胰臟再生醫學
藥物開發傳輸團隊	劉得任	教授	生醫材料、藥物釋放、疫苗佐劑、心血管保健
	陳建中	教授	高分子物理化學、組織工程、高分子加工
	曾靖嫻	教授	生醫材料、奈米藥物開發、標靶治療組織工程
再生醫學團隊	呂隆昇	副教授	細胞分子生物學、蛋白質化學、表觀基因體學、心血管生物學、癌症生物學、生醫光學
	白台瑞	教授	血小板溶解液、治療性血漿免疫球蛋白、生物細胞療法
	陳志華	教授	生醫材料、組織工程、再生醫學、醫療器材研發、運動醫學、關節疾病
	藍迪尉	副教授	生醫材料、幹細胞、組織工程、藥物輸送
奈米醫學團隊	林芷歆	助理教授	組織工程、再生醫學、3D 列印、生物材料、幹細胞學、血管新生
	郭聰榮	教授	奈米材料合成、奈米生醫檢測
	劉豫川	教授 (合聘)	生化學科、奈米金屬製備與應用
	糜福龍	教授 (合聘)	生物醫學材料、分析化學、有機化學、天然物化學、高分子化學、藥物傳輸
	莊爾元	教授	藥物輸送系統、細胞 / 組織工程及生化工程、生醫材料、奈米生醫
	楊自森	副教授	分子生醫光電、生物物理、奈米技術、細胞生物力學
醫療專業團隊	吳思翰	副教授	奈米生物技術、表面化學、孔洞材料、藥物輸送、結構鑑定
	陳奕平	副教授	奈米生醫應用、酵素 / 蛋白質治療、藥物輸送、標靶治療、奈米毒理
	吳麥斯	教授 (合聘)	腎臟生理學、細胞生物學與細胞生理學、體液與電解質疾病、臨床腎臟科學、腎臟替代療法
	陳適卿	教授 (合聘)	復健輔具科技、跌倒預防評估與治療、骨骼肌肉復健、動作與行動障礙治療、神經復健
	李建和	教授 (合聘)	肘 / 腕 / 踝關節關節鏡與韌帶修補術、肩肘關節置換術、韌帶斷裂處置、膝關節疾病與傷害
	陳震宇	教授 (合聘)	神經放射影像學、磁振造影學、一般放射診斷學
	劉華姍	副教授	磁核共振影像學及其在臨床上的應用

## 畢業出路

### 就業管道：

- 生醫產業單位：醫療儀器公司、生技公司、自行創業、產品研發、產品認證工程師、專利工程師等
- 政府法人單位：醫療器材法規審查、專利審查、醫療器材標準認證、臨床試驗中心等
- 臨床服務單位：全國大小醫院及醫療機構設立之醫工室等

**相關專業證照：**醫學工程師、臨床工程師、醫療設備技師執照

**進修領域：**國內外醫學工程研究所、生物醫學研究所、生醫材料研究所、組織工程研究所、醫學科學研究所、電機工程研究所、醫學資訊研究所、復健科學研究所、科技管理研究所等許多相關碩博士班課程



# 保健營養學系

洽詢專線：(02)2736-1661  
分機 6562，趙小姐



## 學系特色

本學系自民國68年成立至今，依循「人生之計在保健、保健之計在營養」為設立宗旨，並以促進全民健康為己任之理念，培育保健與營養的專業人才。過去數年，一方面強化師資陣容，培育優秀人才，一方面更積極引進世界營養新觀念並更新設備，以期國內營養相關研究水準能與世界先驅同步，並自許能在國內營養教育與營養醫學觀念臻於領先地位



## 教育目標

- 具備正確之職業價值觀與工作態度，重視職業倫理，並能夠運用於醫療決定
- 應用基礎及臨床新知及科學證據，並有能力思考及批判
- 善用溝通技巧，樂於良性互動，以建立良好之人際關係
- 具備充實之基礎醫學知識，更進一步提升專業能力，並能夠應用於職涯上
- 熟悉核心臨床知識與基本技能，給予對象適當之營養建議

## 專業課程

基礎專業課程	臨床營養課程	基礎生理生化課程	營養應用相關課程
<ul style="list-style-type: none"> <li>● 營養學概論暨生涯規劃</li> <li>● 食品科技概論</li> <li>● 食物學原理</li> <li>● 營養學</li> <li>● 生命期營養</li> </ul>	<ul style="list-style-type: none"> <li>● 膳食療養學</li> <li>● 臨床判讀學</li> <li>● 專題研究</li> <li>● 公共衛生營養學</li> <li>● 膳食設計與管理</li> <li>● 團體膳食與管理</li> </ul>	<ul style="list-style-type: none"> <li>● 食品化學</li> <li>● 營養化學</li> <li>● 營養生理生化特論</li> <li>● 細胞培養學特論</li> <li>● 分子生物學</li> <li>● 營養與免疫</li> <li>● 生物技術</li> </ul>	<ul style="list-style-type: none"> <li>● 營養教育</li> <li>● 保健食品開發</li> <li>● 食品加工學(含實驗)</li> <li>● 健康產業經營與管理</li> <li>● 醫學美容與營養</li> <li>● 國際營養學</li> <li>● 營養醫學暨人工智慧</li> </ul>

## 主任的話

楊素卿 保健營養學系系主任

食物對於人類而言，不僅提供生命活動的熱量及營養素，其中所含的成分，亦會影響身體生理機能。根據流行病學的調查報告指出：攝食的習慣和人類的健康及壽命有著不可分的關係。近年來，由於飲食習慣的改變，惡性腫瘤、心臟病及腦血管疾病等慢性病，已佔死亡原因首位，其比例年年上升，且很難用醫藥方法根治。目前被認為最有效的慢性病預防方法是改善生活習慣，因此從飲食習性來提升體內防禦機能、預防慢性病發病的觀點來看，有必要深入研究食物中的營養成份。面臨高齡化社會所帶來的醫療、社會問題，生物醫學的研究重心不再是延長壽命，而是轉為尋求降低因老化而漸增的罹病率。現代人類追求的目標不單只是長壽，而且要活得健康；如果能夠有效地預防癌症及心血管疾病的發生，即不難達到健康且長壽的人生。由於近年來國民生活水準提升，健康意識日益抬頭，因此建立一般民眾正確的攝食、營養觀念，以適度的營養和運動來達到預防疾病，增進健康的目的，是營養工作者非常重要的任務。本學系一向以促進全民健康為己任，盼能藉此為國人提供適當的飲食營養照顧，建構全齡精準健康的專業營養領域，使人人都可以降低疾病的傷害，以達預防重於治療之效。



楊素卿



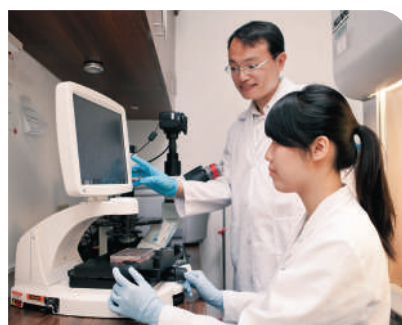




▲ 保健營養學系授服典禮



▲ 實務教學



▲ 專業的實驗設備

## 畢業出路

### 就業管道：

- **臨床職業類：**各大中小型醫院營養師、各種疾病專業營養師等
- **衛生行政類：**衛生福利部食品藥物管理署，各縣市政府衛生局等
- **保健食品類：**保健食品諮詢人員、生技公司保健科技研發等
- **健康產業類：**餐飲健康營養師、休閒、運動、健身營養師等

### 相關專業證照：

專門技術人員營養師、食品技師執照等

### 進修領域：

國內外保健營養研究所、生化科學研究所、生物科學研究所、衛生教育研究所、食品學研究所等許多相關碩博士班課程

## 師資陣容

姓名	職稱	最高學歷	研究領域及專長
楊素卿	教授兼學系主任	日本東北大學食糧化學博士	細胞組織培養學、酒精性肝臟疾病
謝明哲	名譽教授	臺灣大學農業化學研究所博士	營養學、營養生化、脂質與維生素代謝
鄭心嫻	名譽教授	臺灣大學食品科學研究所博士	食品化學、食品科技概論、分析化學
葉松鈴	名譽教授	臺灣大學生化學研究所博士	生物化學、分子生物學、營養免疫學
趙振瑞	教授	美國俄亥俄州大學人體營養與食品管理系博士	營養生化、分子與細胞生物學、營養生理學
黃士懿	教授	美國羅德島大學食品科學與營養學系博士	維生素生化、類胡蘿蔔素生理代謝、脂肪化學
陳俊榮	教授	日本東北大學食糧化學博士	蛋白質生理活性、食品成分機能活性
陳玉華	教授	美國加州大學柏克萊分校營養科學學系博士	食物與癌症、食品毒物學、植物性化學物質
謝榮鴻	教授	陽明大學生物化學博士	生物化學、分子生物學、營養免疫學
夏詩閔	特聘教授	臺灣大學食品科技研究所博士	食品營養、生殖內分泌
楊淑惠	教授	臺北醫學大學藥學研究所食品化學組博士	膳食療養學、公共衛生營養、生命期營養
葉秋莉	教授	臺北醫學大學藥學系食品化學組博士	臨床營養、營養生化學、免疫營養學、分子細胞生物營養學
林士祥	教授	美國密蘇里大學食品科學博士	食品化學、食品官能品評、食品加工
張榮素	教授	英國倫敦學院大學健康與感染國際研究中心博士	分子免疫、分子營養、感染與發炎
簡怡雯	教授	美國伯明罕阿拉巴馬州立大學營養學系博士	膳食療養學、營養生化、營養學、社區營養學
陳怡君	教授	臺灣大學衛生政策與管理研究所博士	生命期營養、公衛營養、飲食與文化
施純光	教授	臺灣大學食品科技研究所博士	食品化學、食品衛生與安全、食品與大腸癌
李信昌	副教授	臺灣大學生物化學博士	基因體學、蛋白質體學、生物資訊學、生物技術
邱琬淳	副教授	臺北醫學大學藥學研究所食品化學組博士	營養學、膳食設計與管理、營養諮詢、膳食療養學
陳雅琳	助理教授	臺北醫學大學保健營養學系博士	肝臟疾病之研究與防治
Tuyen Duong Van	助理教授	臺北醫學大學公共衛生學系博士	公共衛生營養、護理



# 食品安全學系

洽詢專線：(02)2736-1661  
分機 7521，蔡小姐



## 成立宗旨

本校掌握時代脈動及傾聽社會需求，配合教育部學用合一，減少學用落差的教育政策，並考量本校暨本學院之發展目標與教學研究特色，特成立「食品安全學系」，以本校醫療衛生專業為基礎，預防醫學為目標，共同為促進健康、預防疾病、增進生活品質並延長人類壽命的目標而努力，期可達到全人健康的目的。

## 學系特色

- 為國內大學首創之食品安全學系
- 以本校醫療衛生專業為基礎，橫跨食品安全領域之特色教學研究
- 以「食品安全」與「食品管理」為教育主軸，培育食品安全領域兼具理論與實務能力之專業人才

## 教育目標

- 培育學術與實務兼具的專業人士
- 整合專業的合作團隊
- 建構安全食物的供應環境
- 孵育創新的跨領域與國際視野

## 專業課程

領域類別	課程
食品科學	加工 食物學原理(含實驗)、食品加工學(含實驗)、農漁牧生產學概論、新穎性加工技術、食品添加物與 AI 資訊科技運用
	微生物與生物技術 食品微生物(含實驗)、應用微生物、食品生物技術與機器學習概論、食品醱酵技術
	化學與分析 食品化學、食品分析(含實驗)、食品分離技術、食品儀器分析、生物材料分析技術
	工程 食品工程概論、食品工程學
安全與風險管理	政策法規風險分析 食品法規、食品毒物學、食品風險評估、溝通與危機處理
	管理系統 管理學概論、市場行銷學概論、食品品質管制、食品工廠管理、食品產業經營管理與企業倫理、餐飲管理與實務、專案管理學、食品安全與環境永續
	醫藥衛生 食品安全精要、營養學、營養與健康、食得安心食在放心、當科技遇上飲食健康、食品安全與健康講座
基礎課程	基礎課程 普通化學(含實驗)、普通生物學(含實驗)、微積分、分析化學(含實驗)、有機化學(含實驗)、食品產業暨生涯規劃、食品科學專業英文、經濟學、生物化學(含實驗)、生物統計學、公共衛生概論、專題報告、專題研究、產業實習、食品安全與營養概論

## 主任的話

侯又禎 食品安全學系主任

飲食不只是生存所必需，亦是維持健康的基石。食品安全不僅關乎個人健康，食物供應鏈的安全性和可持續性，更與聯合國倡導的永續發展目標(SDGs)密切相關。我們學系規劃完整連貫的學士班及碩士班課程，同時結合校內豐富的醫學研究資源，課程內容不僅包含基礎知識學習，還融入科技應用、創新思維與產業鏈結，提供紮實的食安人才培育體系。誠摯歡迎各位同學加入，讓我們攜手從食品安全的角度守護民眾健康，同時也為地球的永續發展共同努力！



侯又禎



▲ 師生關懷 - 與學系有約



▲ 食品加工研習



▲ 食安產業參訪

## 畢業出路

### 就業管道：

食品餐飲產業	食品工廠或具規模之餐飲飯店任職（因應政府規範，食品製造產業需強制聘任專門職業人員，如食品技師）
公職人員	政府機關之食品安全專業人員
食品製造與生技相關產業	食品製造與生技相關產業：擔任產品安全管理之相關工作，包括檢驗分析技術人員、品保、品管及衛生管理人員，或從事食品與生醫相關之產品研究開發或管理工作
相關學術研究領域 / 機構	國內外食品科學、風險管理、生化科學、生物科學、環境衛生、毒理學及衛生教育相關研究所等

**專業證照：**國家專門技術人員食品技師執照（需修畢食品科學相關之學分始具應考資格）、食品檢驗分析丙級 / 乙級技術士、保健食品初級、研發級工程師、流通冷鏈管理師、HACCP、食品衛生管理人員等。

## 師資陣容

專任教師					
姓名	職稱	最高學歷	研究領域及專長		
侯又禎	副教授兼系主任	臺北醫學大學保健營養學系博士	食品安全管理、實驗室品質管理、食品檢驗與儀器分析、食品成分對臨床疾病和毒理之影響		
陳玉華	教授	美國加州大學柏克萊分校營養科學與毒物學系博士	食品毒物學、食物與癌症、植物性化學物質		
林士祥	教授	美國密蘇里大學食品營養學系博士	食品化學、食品官能品評、食品加工、儀器分析、保健食品		
陳俊榮	副教授	日本國立東北大學食糧化學科博士	食品化學、蛋白質生理活性、食品成分機能活性、化學分析		
莊永坤	副教授	臺灣大學生物產業機電工程學系博士	食品品質與食品安全檢測分析、光譜與光譜影像技術、生物大分子質譜測量、螢光光譜影像技術、電腦模擬與自動化技術、生物統計與多變量分析		
李偉如	副教授	臺灣大學農業化學系博士	油脂化學及加工、食品檢驗與分析、食品及農化		
蕭伊倫	副教授	清華大學生醫工程與環境科學系博士	奈米合成與鑑定、奈米毒理、高通量篩選技術、風險評估		
陳奕廷	副教授	美國佛羅里達州立大學營養、食品與運動學系博士	食品安全、食品加工、食品分析、食品摻假檢驗法開發、食品過敏原分析及檢驗、畜產科學、水產養殖		
洪偉倫	副教授	臺灣大學食品科技研究所博士	食品化學、分析化學、藥物動力學、質譜儀技術、保健食品		
林欣平	副教授	臺灣大學生物科技研究所博士	食品微生物、食品生物技術、發酵工程、生物材料		
廖凱威	副教授	陽明交通大學環境與職業衛生研究所博士	環境與食品衛生、風險暴露評估、食源性危害物質分析、生物偵測		
合聘教師					
姓名	職稱	研究領域及專長	姓名	職稱	研究領域及專長
施純光	教授	飲食與大腸癌、穀類及膳食纖維之保健功效、益生菌及發酵食品之保健功效	沈芯仔	教授	一般分子生物實驗、細胞試驗、動物試驗、皮膚功效評估人體試驗、毒性試驗
夏詩閔	教授	生殖內分泌學、機能性食品、營養生化學、天然物與女性疾病	蔡奉真	教授	食品法規與政策、全球衛生政策、公共衛生及職業衛生
李慶國	教授	化學、化妝品開發,HPLC,NMR,LC-MS-MS	劉俊仁	副教授	微脂體抗癌藥物劑型研究、血管新生相關疾病研究、腫瘤生物學
王靜瓊	教授	中草藥活性成分分離純化、中藥指標成分分析、動物細胞組織培養、中草藥及方劑之抗發炎活性評估、骨鬆及關節炎動物實驗			



## Colldgd of Interdisciplinary Studies

# 跨領域學院

### 培養具廣度的生醫人才



Founded in 2018

「跨領域學院」於2018年成立，為本校第11個學院，也是國內少數正式編制內之學院。本學院目前設有「跨領域學習中心」、「創新創業教育中心」與「數位自學中心」，位於本校「杏春樓」。跨領域學院打造以學生為中心的500坪開放式空間，規畫成展演、討論空間、工作坊教室、共創空間及创客基地等，讓學生自由運用，以此為據點激盪創意思考、實作體驗。每日約800-1000人次進出，已成為學生最愛駐足的校園空間。

### 培育跨領域領人才

本學院作為通識、專業及臨床教育的溝通橋樑。主要培育「具廣度的生醫人才」為目標，強調（一）主動探索與問題界定能力；（二）創新創業實踐能力；（三）團隊整合與溝通合作能力；（四）全球適應能力；（五）自主終身學習能力等五項核心能力之養成，使學生具解決跨領域問題能力，進而打破學科與專業之界限。學院下的三大中心各有其重要任務：

《跨領域學習中心》使命在推動跨領域教育，以微學程方式培養學生跨領域的能力，同時經營跨領域教學教師社群，以促進跨領域教學之能量，將跨領域學習與合作觀念普及於全校師生。

《創新創業教育中心》目標在於整合校內創新創意資源，從活動、課程、資源為學生提供各種協助，引導學生創意發想、創意實踐的經驗，並營造創新創業氛圍，進而培養勇於嘗試不畏失敗的創業家精神。

《數位自學中心》延續發揚MOOCs學習模式及執行經驗，導入國內外優質的磨課師課程與全球共學，實現在地國際化，首創數位自學基金制度。爾後更與Coursera數位學習平台合作，使北醫成為東亞第一所實施「Coursera for Campus」專案的大學，將每位學生補助100美元的個人帳戶制，改為最高補助四門課程證書費的年金制，以鼓勵學生修習全世界優質磨課師課程，培養終身學習之能力。此外，數位自中心透過各項體驗活動以及VR資源建置，積極推動創新資訊科技融入教學。

### 多元的學習課程

學院目前已規劃18個特色跨領域微學程，微學程的開設以符合未來趨勢方向規劃4大主軸，分別是：人工智慧類（程式設計、大數據、人工智慧、健康物聯網及智慧生醫微學程）、創新創業類（設計思考、創新醫療設計、輔助科技、智慧新藥及解決問題促進健康、創業實踐微學程）、新媒體類（敘事創作、資訊傳播、體感科技及數位學習科技微學程）、永續發展類（社會參與、智齡設計、國際影響力微學程），透過6-8學分的精實課程設計學習跨領域知識及培育實作實踐能力。另外，學院亦規劃一系列创客實作工作坊，包含：3D建模與列印、雷射切割、木工設計及多媒體設計等技能型工作坊，透過動手實作培養將技能應用於創新設計的能力，讓知識結合應用，引導學生從實作中發現問題、解決問題，再從問題中強化知識的良性循環。

### 未來展望

在醫學專業大學的基礎下，藉由發展跨領域課程與提供數位、實體的學習及實作空間，讓學生能實質地開闊視野，建構第二專長；建立具社會影響力的创新型大學學習氛圍，能於社會中實際應用，進而與其醫療專業進行科際整合，成為未來具廣度的生醫人才。





## Center for Education in Medical Simulation

# 醫學模擬教育中心

## 精修臨床實戰力



Founded in 2013

臺北醫學大學醫學模擬教育中心（Center for Education in Medical Simulation, CEMS）首要宗旨即是整合校內的資源，藉由醫學模擬教育中心的建立，我們不只進行校內各職類學生的教育，也幫助在臨床照護人員的繼續教育課程。運用模擬的方式來讓我們的學生展現及驗證專業能力，透過課程來減少錯誤與醫療糾紛的產生，增進病人安全，本中心是目前台灣唯一通過世界模擬醫學會 SSH 的醫學模擬教育中心評鑑，並且為亞洲唯五通過考核、教學及研究這三個主要項目評鑑的單位。

### 優質的師資及教案編寫能力

醫模中心致力於模擬教育師資的培育，藉由分享中心師資培育的經驗，運用純熟的訓練技巧與培訓經驗，以系統化方式將課程導入，期能建立堅強的師資隊伍，讓模擬教育推廣普及，減低醫療疏失，增進病人安全。並擁有各職類多學科的模擬教案，藉由模擬專家與臨床專家合作的模式，具有高效且精實的教案編寫能力，從 2013 年起，中心團隊每年皆被受邀到世界模擬醫學會（IMSH）或歐洲醫學教育年會（AMEE）籌辦工作坊，講授教案編寫與創新方法，與國際接軌。

### 完善的軟硬體設備及資源

中心為一劇場式教學環境，可以佈置成各類臨床環境，讓參與課程的學員可以投入情境展現臨床技能，甚至透過產官學各界進行合作與研究，進行各類醫療相關產品開發驗證。在中心的課程裡，從基礎的臨床技能一直到醫院的病人安全訓練。應用多元的模擬方式來進行教學，中心擁有單功能模型、高科技模擬人、虛擬病人以及標準化病人，搭配彈性且真實的臨床場域，讓各式教學活動更加擬真。在中心的標準化病人庫中，共有 200 多位標準化病人，年齡介於 20-70 歲，充足的標準化病人資源能夠來支持我們教學，並且支援一校三院的常規課程與考試演出。另外中心擁有標準化病人訓練師，進行標準化病人的專業培訓與繼續教育。標準化病人不只在教學上使用，也提供了醫學生和其他職類 OSCE 考試與各式模擬課程。

### 我們的榮譽

醫學模擬教育中心一直致力於模擬教育的發展，以期能提供給學生創新與完善的醫學模擬教育課程，讓病人能有更安全的醫療環境。不僅在 2016 年獲得美國「醫學模擬教育學會」(Society for Simulation in Healthcare, SSH) 評鑑之評核標準 (Assessment) 與教學 / 教育標準 (Teaching/Education) 兩項標準認證的殊榮，並於 2022 年延續認證效期外，也通過研究 (Research) 的評鑑項目。更在 2018 年榮獲教學卓越 ASPIRE 獎項，證明本校醫學模擬教育中心為國際上備受肯定的模擬教育機構，無疑是對醫模中心教學人才梯隊與教學能量的肯定。

### 未來展望

醫學模擬教育中心不僅是辦理模擬相關課程，也從外部審核機構來檢視教育與行政流程，使模擬教育品質與中心標準能不斷精進，進而晉升為國際級教育中心。期許未來醫模中心能更加精進模擬教師教學能力、縮短教學理論與臨床實務差距，同時協助本校學生運用知識、技能與態度在臨床實作上，銜接未來畢業後的臨床執業能力。



# Taipei Medical University Hospital 臺北醫學大學附設醫院

全人關懷 全「心」守護  
以優質的醫療打造病人信賴的醫院



Founded in 1976

## 2023

- 家庭醫學科、教學部、預防醫學暨社區醫學部、兒科、研究部、醫療品質部等七項目通過 SNQ 國家品質認證標章
- 「醫療「史」命：全面提升史瓦帝尼醫療、公衛與教育」及「前瞻性整合照護提升醫療品質」分別榮獲亞太永續行動獎銀獎及銅獎
- 「智能後勤，綠能永續」及「預立醫療完整生命旅程」分別榮獲台灣永續行動獎金獎及銀獎
- 心臟衰竭團隊榮獲美國心臟學會 AHA-GWTG Asia program 銀獎認證
- 全新引進寶石全景電腦斷層 (Revolution CT)、精準定位磁振造影 (BioMatrix MRI)
- 次世代石頭湯啟用

## 2022

- 通過衛生福利部國民健康署健康職場認證 - 健康促進標章
- 君蔚國際醫療中心、遠距醫療中心、資訊室、教學部等四項目通過 SNQ 國家品質認證標章
- 醫品苑暨 Heart·心空間開幕啟用
- 心臟衰竭團隊榮獲美國心臟學會 AHA-GWTG Asia program 銅獎認證
- 「家庭為中心的顏顏患者照護模式」及「靈性關懷與教育」分別榮獲亞太永續行動獎金獎及台灣永續行動獎銅獎
- 蔡萬才癌症大樓冠名揭牌暨北醫質子中心啟用
- 蔡萬才癌症大樓兒童友善空間通過獅子會國際基金會 (LCIF) 兒童癌症基金補助計畫
- 榮獲美國外科醫師學會 NSQP 手術提升計畫品質績優醫院 (Meritorious Performing Hospital)

## 2021

- 通過三項穆斯林友善醫院認證
- 冠狀動脈疾病照護服務通過財團法人醫院評鑑暨醫療品質策進會照護品質認證
- 防疫醫護專家團「Taiwan We Go Team」赴史瓦帝尼協助抗疫情，再創防疫佳績
- 君蔚國際醫療中心榮獲國家生技醫療品質獎銀獎
- 君蔚國際醫療中心、復健醫學部、神經外科、顏顏中心、預防醫學暨社區醫學部、護理部、教學部、藥劑部等九項目通過 SNQ 國家品質認證標章

## 2020

- 關節置換照護服務、疼痛照護服務、慢性阻塞性肺病照護服務、腦中風照護服務、心衰竭照護服務、腎臟病照護服務等六項目通過醫學會照護服務品質認證
- 防疫醫護專家團「Taiwan We Go Team」赴史瓦帝尼協助防疫
- 推出「零接觸式防疫科技平台」
- 成立「醫品病安聯盟」
- 第一、二大樓整建啟用

臺北醫學大學附設醫院創立於 1976 年，為臺北醫學大學第一所附屬醫院，奠定北醫大醫療體系臨床服務與教學研究雙向交流的基礎。隨著醫療業務持續成長，1994 年增建第二醫療大樓，2007 年啟用第三醫療大樓，拓展全方位的醫療服務，2018 年起陸續完成三棟醫療大樓的整建，2022 年啟用蔡萬才癌症大樓及北醫質子中心，醫院蛻變新貌。時至今日，全院病床提升至近 800 床，同仁人數逾 2000 人，被譽為國內及國際中型醫院的標竿。

鄰近北醫大校園，校院一體，北醫附設醫院做為大學醫院，「服務、教學、研究」是始終不變的核心任務與發展重點；以全人醫療、全人教育、全人發展為主軸，建構完善的醫療服務、深耕各職類人才培育、精進基礎與臨床研究，深化研發創新的風氣。

北醫附設醫院深耕特色醫療及研究，成立癌症醫療、細胞治療、顏面手術、生殖醫學、兒童腫瘤、乳房醫學等院級臨床醫療中心，聚焦高齡醫學、兒童發展、癌症研究、胸腔醫學、大數據及精準醫學等 6 大領域，成立院級醫學研究中心；迎向高齡社會，北醫附設醫院亦將跨足長照產業，完整建構從急性、亞急性、慢性照護到長期照護的醫療體系。

「一間珍惜每個生命的醫院」，北醫附設醫院的照護團隊實踐全人醫療的理念，醫者醫病也醫心，結合跨科別專業陣容，投入友友病、愛滋病、顏面唇顎裂、兒童腫瘤、兒童腦麻、失智症等難／罕見疾病與弱勢族群的照護，同時，重視病人的臨終關懷，藉由專業團隊的傾聽與同理，陪伴臨終病人走向善終，做為病人與家屬最堅強的後盾。

北醫附設醫院落實社會責任，積極推動社區健康營造，深入石碇偏遠地區展開巡迴醫療；關懷的觸角延伸至國際，遠赴邦交國史瓦帝尼進行教學、研究、醫療服務，更組建兩次防疫醫護專家團，協助當地防疫，讓世界看見臺灣。

邁向個人化精準醫療時代，北醫附設醫院積極發展癌症尖端醫療，2022 年啟用蔡萬才癌症大樓及北醫質子中心，躋身世界百大質子中心，兩項重要建設將帶領北醫體系的癌症醫學晉升世界級場域，邁向全新里程碑。

蔡萬才癌症大樓匯聚北醫體系癌症醫療與研究的量能，將成為北醫體系發展癌症醫學的重要基地，以 15 個癌症團隊為基礎，整合腫瘤生殖、腫瘤心臟、腫瘤復健、腫瘤心理、基因遺傳諮詢等專業陣容，提供跨團隊的癌症照護資源，啟動創新癌症醫療，邁向全方位癌症中心。同時，鎖定精準醫學、遺傳諮詢、細胞治療等領域強化研究量能，以研究帶動治療，提供癌症病患國際級、全方位的治療服務，邁向癌症醫療的國際重鎮。





# Taipei Municipal Wanfang Hospital

## 臺北市立萬芳醫院

國際標準化最完善的醫學中心之一



Founded in 1997

### 2022

- 榮獲衛生福利部國民健康署「健康職場認證健康促進標章」
- 通過 2021 年 SNQ 國家品質標章，榮獲總統接見勳勉
- 榮獲人才發展品質管理系統評核等級證書 (TTQS) 企業機構銀牌
- 榮獲 2022 NHQA 國家醫療品質獎：智慧醫療類競賽智慧服務組 智慧醫院全機構標章

### 貫徹品質理念 提供有溫度的醫療服務

萬芳醫院於 1997 年 2 月 15 日開幕，由臺北市政府委託臺北醫學大學（以下簡稱北醫大）辦理經營，為北醫大第二家附屬醫院，結合北醫大臨床服務與教學研究雙向交流的基礎與全體同仁攜手努力下，萬芳醫院於 2004 年通過醫策會評定醫學中心級醫院，具備國家級重度急救責任醫院、癌症診療品質認證、器官捐贈與移植醫院、高齡友善健康照護機構等資格。以「深耕社區，病人為尊」的理念，肩負起大台北南區健康守護者的重要使命，同時順應高齡化社會趨勢與疾病醫療需求，積極發展急重症照護以及慢性病整合照護，提供以病人為中心的高品質醫療服務。

### 整合跨科別團隊 醫療技術最大化

為提供更高品質的醫療服務，本院持續延攬醫療精英，強化醫療團隊，設立心血管中心、器官移植中心、結核病中心等 13 處具有特色的醫療發展中心，並建立心臟跨領域團隊，建構數位化智慧監測系統，輔助病人醫療與健康照護，降低突發危急狀況，提高病人預後品質。

器官移植手術需獲衛福部許可移植醫院及各器官執行醫師資格核定後才能執行，是一項呈現整體醫療水平的重要依據，而本院自 110 年迄今器官移植團隊完成 77 例多項移植手術，現將更進一步為病人提供個人化精準治療，提供高效高質量的移植醫療服務。

### 智能化醫療服務 照護品質再躍進

智慧醫療的發展對慢性病管理、自主管理與疾病預防、疾病診斷、診斷分流、臨床決策與照護服務等醫療領域有著重大影響。本院於各項照護服務流程導入智能設計，以智慧醫療為核心，運用資訊科技有效提升醫療工作效能、病人安全及醫療安全性舒適度，實踐全方位的智慧醫療照護，為居民提供最有溫度的醫療，多年成果更於 2022 年榮獲醫策會國家醫療品質獎智慧醫院全機構標章的肯定。

### 2021

- 榮獲衛生福利部疾病管制署「110 年實驗室傳染病自動通報系統資料品質評比醫學中心組 - 特優獎」
- 榮獲衛生福利部「防疫有功獎」於新冠肺炎 (COVID-19) 疫情期間堅守崗位，共同努力，守護全民健康
- 通過醫策會心衰照護品質認證
- 通過醫策會乳癌照護品質認證
- 榮獲 SNQ 國家品質標章 5 件
- 通過 ISO 9001:2015 驗證

### 接軌國際 展現卓越堅實的醫療實力

為激盪創新醫療服務模式與國際競爭力，以鞭策醫療水平得以精進，本院參與國際醫療事務，建立永續雙邊衛生醫療合作關係，推動國際醫療援助，根據其需求及能力，擊劃長期的醫衛援助工作，並結合衛福部、外交部、疾管署以及北醫大等教育、學術資源，提升醫療外交援助的效益，包含執行推動史瓦帝尼癌症早期診療計畫，協助病人所需物資和專業技術、派遣醫療團出訪索馬利蘭，秉持「授人以魚不如授人以漁」的精神，提升該國醫療量能。此外，搭配政府新南向政策，推展緬甸撣邦臘戍市醫療合作，及越南廣寧省肺結核防治計畫，針對專業外國醫事人員、醫藥學生辦理專業專科、行政管理等交流，驅動醫療產業發展。

### 踏實扎根 展望未來

「進步」從來沒有終點，萬芳醫院為民眾的健康與醫療品質持續精進，在醫療、服務、教學、研究等各方面不斷突破，並與世界各國之醫療機構合作，拓展台灣醫療專業之深度及廣度，成為國際一流大學醫院。





## 雙和醫院

大學、醫院、產業三位一體的資源融合  
邁向國際頂尖的創新型醫院



### Founded in 2008

#### 2023

- 榮獲第 23 屆 (NHQA) 國家醫療品質獎系統類卓越中心組「特色中心」
- 榮獲第 23 屆 (NHQA) 國家醫療品質獎智慧醫療類智慧解決組「標章」
- 通過 2022 年 SNQ 國家品質標章
- 通過「冠狀動脈疾病」照護品質認證
- 通過「腦中風」照護品質認證
- 通過「慢性肺阻塞肺病」照護品質認證
- 通過「心衰竭」照護品質認證
- 通過「ISO 14064-1 溫室氣體盤查」國際認證

#### 2022

- 榮獲醫學會頒發品管圈全國潛力圈長獎
- 通過國家生技醫療產業策進會 2021 SNQ 國家品質標章續審評鑑「離島偏遠地區急重症傷病患空中緊急醫療救護服務」
- 臺灣永續行動獎「防疫實踐關懷承諾創新」銅獎
- 亞太永續行動獎「Caring people and employees, Commitment to protect the community, Innovative of epidemic prevention」銀獎
- 榮獲新北市防疫貢獻獎
- 榮獲防疫卓越獎

#### 2021

- 通過 109 年度衛生局醫院督導考核
- 通過乳癌、失智症及頭頸癌三項疾病認證皆於 110 年 7 月 1 日認證

#### 2020

- 通過「慢性肺阻塞肺病」照護品質認證
- 通過「心衰竭」照護品質認證
- 通過「創傷性腦損傷」照護品質認證
- 榮獲第 207 屆全國品管大會優秀獎-208 病房、神經內科

雙和醫院於 2008 年 7 月 1 日開幕，由衛生福利部委託臺北醫學大學興建經營，為全國首家 BOT 醫院，於 2016 年獲准醫學中心肯定。總床數近 1,600 床。除急性治療外，更深入精神及長期慢性照護服務，引進先進儀器設備，提供全方位醫療服務，為新北市規模最大的醫院，與臺北醫學大學附設醫院、萬芳醫院形成大臺北的醫療金三角。

雙和醫院秉持「守護社區健康，達成教學、研究、服務使命」之宗旨全力以赴，營運第 4 個月即通過醫院評鑑優等，6 個月內通過國際標準化 ISO 認證，第 14 個月通過 JCI 國際級醫院評鑑，兩年內成為全國第一個通過永續社會責任報告書國際雙驗證的醫療院所，第 3 年通過行政院衛生署「重度級急救責任醫院」，第 4 年榮獲國內最高品質榮譽之第 22 屆國家品質獎，第 7 年通過 AAHRPP 評鑑、四度通過 JCI 國際醫院評鑑，經營績效有目共睹。

雙和醫院致力於整合跨科別醫療團隊，建置完整的急重症醫療系統，為新北高級救護技術員實習訓練醫院、北區緊急醫療災難應變指揮中心 (EOC) 網絡醫院，是北部地區不可或缺的急重症醫療據點。此外，醫院更設有新北市唯一民航局核准的醫療用停機坪，支援全國空中緊急救援、空中緊急後送與轉診服務。

為提供民眾最高規格的醫療照護，雙和醫院不斷自我砥礪，落實以病人為中心的全心照護，包括：由國際知名的癌症專家彭汪嘉康院士領軍設立癌症中心及放射腫瘤治療中心、高精準度 6D 導航腫瘤消融治療中心；守護身心障礙等弱勢族群，成立全國首創「特殊需求者口腔照護中心」；樹立失智症照護典範，全國首創「失智症專責病房」；脊椎微創手術與耳鼻喉科智能內視鏡系統榮獲美國治療專利及國家新創獎殊榮，此外，更有多項醫療服務獲 SNQ 國家品質標章認證或通過國際評鑑，醫療水準備受國內外肯定。

為培育醫療人才，貫徹國家醫學教育政策，雙和醫院積極羅致優秀專業人才，設立教師發展中心、臨床技能中心、一般醫學示範中心及模擬訓練中心，以循序漸進的教學規劃，建構優質的學習環境，並透過教育訓練與臨床實務結合，建立完善之跨領域全人照護團隊。105 年臨床技能中心通過衛福部暨考選部認證為醫師執照考試之客觀結構式臨床技能測 (OBJECTIVE STRUCTURED CLINICAL EXAMINATION, OSCE) 國家考場；一般醫學訓練示範中心更連續兩年獲評「優良」(全國 19 家)。106 年通過衛生福利部輔導教學醫院臨床技能測驗計畫、西醫 PGY 容額滿招，可謂大臺北區訓練醫療人才與教師之搖籃。



# Hsin Kuo Min Hospital

## 新國民醫院

### 醫學中心級的骨科專科醫院



#### Founded in 2019

#### 2022

- 1111 人力銀行 幸福企業銀獎
- 榮中央流行疫情指揮中心通過本院為 COVID-19 指定社區採檢院所
- 負責桃園市社區醫療採檢站：中壢站、大園站
- 彭郁文護理師、歐芸彤護理師榮獲桃園市政府優良護理人員獎

#### 2021

- 導入智慧透析系統，藉由系統數據自動上傳，成為決策的重要依據，達到精準透析醫療。
- 建置脊椎內視鏡手術教學中心，提供最新技術指導及線上教學。

#### 2020

- 7 月通過急性後期照護病床
- 榮獲桃園市政府「桃園市整合型友善藥事服務計畫藥事服務貢獻獎」
- 推動糖腎共照網，糖尿病照護率、尿液檢查率 109 年桃園市醫院組第一名

#### 2019

- 臺北醫學大學與新國民社團醫療法人簽署合作經營合約，由臺北醫學大學經營新國民醫院
- 榮獲桃園市政府衛生局「桃園市整合型友善藥事服務計畫 藥事服務貢獻獎」
- 榮獲 108 年桃園市衛生局「提升糖尿病照護品質醫院組第二名、尿液微量白蛋白檢查率績優第一名、眼底鏡檢查率績優第二名」
- 舉辦 2019 社區嘉年華，推動社區健康促進



臺北醫學大學於 2019 年與新國民醫療社團法人合作經營新國民醫院，透過合作，臺北醫學大學新國民醫院導入新穎的醫療設備與專業人才，提供醫學中心等級的服務品質，建構從醫學中心至地區醫院的完整醫療網絡，落實雙向轉診、分級醫療，開拓北醫大醫療服務版圖及服務桃園民眾的願景。

新國民醫院以骨科大專科、精緻綜合科為經營特色。骨科大專科以提供各項骨外科微創手術為發展重點，提供骨科所有次專科領域之高階醫療、住院手術服務。以先進的手術器械與方法、對周邊正常生理組織傷害最低的方式進行微創手術，包括脊椎內視鏡、關節置換等，並建置脊椎內視鏡手術教學中心，提供脊椎微創手術、脊椎內視鏡手術最新技術指導及線上教學。同時，搭配復健科關節肌肉軟組織復健、中樞及周邊神經病變之復健，在完整評估、復健、藥物、導引注射以及衛教指導下，減輕病人失能及疼痛問題，加速康復，提升生活品質。

為滿足民眾醫療需求，落實醫療在地化，提供精緻綜合內科服務，包含建置全方位血液透析中心，使血液透析病人得到周全與優質的血管通路照護與治療，導入智慧透析系統，藉由系統數據自動上傳，成為決策的重要依據，達到精準透析醫療，優化病人就醫經驗、強化臨床醫療效益。此外，持續發展糖尿病、慢性腎臟病、末期腎臟病前期 (Pre-ESRD)、BC 肝改善方案、急性後期整合照護 (PAC) 等共同照護服務，建立以病人為中心的整體照護模式，提升醫療照護品質。

臺北醫學大學新國民醫院落實以病人為中心的醫療照護服務，深耕社區，由醫師、衛教護理師等組成社區服務團隊，提供衛教專題講座、社區篩檢活動等社區醫療服務，發揮社區醫院角色與功能，以提升地區醫療服務水準，使民眾享有便利且具醫學中心品質的醫療服務。





Taipei Cancer Center

# 臺北癌症中心

建構國際級癌症中心

打造北醫腫瘤醫療與研究重鎮



Founded in 2013

## 國際級服務

由國內外副教授級以上的各科腫瘤權威，擔任本中心顧問醫師，全方位評估後提出最適化治療建議。

## 個人化服務

以顧問級醫師為核心的醫療團隊，為個別病人量身訂作，規劃完整的治療計畫；再由領航護理師 (Navigator) 為病人設計最佳療效的領航服務。

## 整合性服務

包含營養師、藥師、心理師、社工師等組成的照護團隊，配合醫療諮詢團隊的建議，提供針對個人的整合性照護。

## 傳統與創新治療並重

結合傳統與創新的治療方式，與臺北醫學大學轉譯研究中心合作進行各項臨床試驗，特別針對難以治療或晚期癌症病患的治療瓶頸，提供最先進的療法。

近年來，全球醫學專家與學者無不致力於癌症的治療與研究，協助病人戰勝癌症。臺北醫學大學更將癌症轉譯醫學研究列為重點項目。2008 年開始網羅多位中研院院士與國際級專家，2010 年起，連續多年獲得重要國家型癌症研究計畫，成為國內卓越且重要的癌症研究中心之一。

在建置了基礎醫學與臨床醫學研究的環境與團隊後，北醫大開始整合北醫附醫、萬芳與雙和等三家附屬醫院資源，於 2013 年成立校級的臺北癌症中心，以美國全方位癌症中心 (Comprehensive Cancer Center) 為標竿，提供癌症病人從預防、診斷、治療、追蹤到康復的一站式服務。

近 10 年來，臺北癌症中心除了協助執行多項重大癌症研究計畫，每年制定癌症診療指引、舉辦癌症教育訓練課程，首創國內癌症領航服務、癌症骨轉移熱治療、癌症遠距諮詢門診、癌症遺傳基因諮詢門診，另外，成立了校級的兒童腫瘤與兒童腦瘤臨床與研究團隊，以及 15 大癌症團隊，並提供多專科團隊的癌症全方位整合照護服務。

此外，積極推動癌症早期臨床試驗與癌症精準醫療，並與國際頂尖癌症中心合作研究，為晚期與難罕的癌症病人提供新的有效療法。

為提供癌症病人更優質舒適的治療環境，以及更先進的癌症療法，北醫大於 2018 年動工興建一棟結合癌症研究及醫療的綜合型大樓。大樓外型運用微笑的流動曲線，結合國際間代表癌症關懷的各色絲帶，轉化為外牆的彩色玻璃，傳達關懷與抗癌的意象。

大樓內部則包含門診、化療、臨床研究中心、轉譯醫學研究中心與精準醫學中心等更舒適充足的服務與研究的空間。最大的特色是兒童腫瘤病童專屬的診間與化療區，以及配置有最新穎 AR 互動裝置的親子友善空間。大樓另設有癌症病友專屬的紓壓空間如冥想室、癌症資源櫃台、諮商室與戶外花園，規劃有心理諮商、音樂及藝術治療服務，能為在此治療的每位癌症病人，提供除了個人化治療方案以外的心靈沉澱空間，以及最優質，最有溫度的全方位照護與服務。

臺北癌症中心以嶄新的癌症大樓與北醫附設醫院共構鏈結，並將持續深化精準醫療、強化癌症研究，期許未來成為臺灣首屈一指的癌症醫療與研究基地，為國內外癌症病人提供更完善周全的治療環境與治療方案。





Taipei Neuroscience Institute

# 臺北神經醫學中心

整合臺北醫學大學三家附屬醫院之神經醫學  
研究、教育與臨床的優質神經醫學中心



Founded in 2018

臺北醫學大學創校至今已半個世紀的成長、茁壯，如今已蓬勃發展成為一校六院的規模，為了提供更優質、完善的醫療服務，更具前瞻性的神經醫學教育及推動跨領域神經醫學研究計畫的場域。2018年，特別整合臺北醫學大學三家附設醫院包括臺北醫學大學附設醫院、萬芳醫院及雙和醫院的神經內外科、精神科、放射科、復健科與基礎神經科學研究的資源，集結各路英才，整合、成立臺北神經醫學中心。臺北醫學大學希望通過這樣整合，促進臨床神經科學的實踐、提升神經醫學之臨床訓練及學術教育品質，加強基礎神經科學與臨床神經醫學間的研究與合作。

## 神經醫學是目前國際潮流之趨勢

2018年杜永光教授接任臺北神經醫學中心院長一職後，將負起整合北醫醫療體系神經醫學的重任，希望能成為北醫繼癌症治療後的第二個亮點。相對於其他學門，神經醫學算是發展較晚的領域，拜電腦工業的發展，CT、MR的問世，讓神經醫學直至近數十年才得以快速的發展。從國外的經驗可以看到，資源整合是一個很重要的趨勢，而這正是在北醫建置神經醫學中心的源由。

## 最龐大且完備的神經醫學團隊

北醫體系下的北醫附設醫院、萬芳醫院及雙和醫院，不同於其他醫療體系，院區分布全台各地，北醫三家醫院皆位於大台北地區，再跨院區的整合上，相對較具地利優勢。目前北醫體系下從事神經醫學的主治醫師有百位陣容，相當龐大，期待能夠將北醫體系下龐大的人力資源整合，未來北醫在神經醫學的發展將指日可待。

## 多方整合，專業分工，組成十六個次專科團隊

臺北神經醫學中心建立在堅實的基礎上，本中心將建構最完備的神經腫瘤、放射手術、腦血管疾病、神經復健、退化性神經疾病、神經心理及認知功能、脊椎疾病、周邊神經疾病、神經放射、疼痛控制、小兒神經、神經創傷及加護治療、神經耳科、睡眠障礙及頭痛、癲癇、神經免疫，共16個次專科。強化臨床整合，共同合作、討論治療政策，提供病患最優質且全面的醫療服務。

## 領先全台之神經醫學最新醫療科技

臺北神經醫學中心於2018年率先引進亞洲第一台 ROSA 機器人手臂導航系統，並成立 ROSA spine 脊椎機器人手術訓練團隊及 ROSA Brain 團隊，提供全方位且最精準的脊椎病變及腦部腫瘤、腦血管疾病手術治療對策，讓神經系統最艱深、複雜的手術朝向精準醫療發展。翌年，引進磁振導航超音波治療儀 (Insightec ExAblate Neuro)，採用非侵入式的複合式治療多種神經外科相關疾病如巴金森氏症與原發性顫抖，降低以往開顱手術的風險，同時可提供移動障礙患者立即有效的治療方式，以此提高醫療效能及增進對病患之服務。

Hybrid Operation Room 的設置更是有別於傳統，可以執行血管介入及手術中進行血管攝影與核磁共振掃描等複雜手術。在治療的技術發展上，為了達到低侵襲性的手術方式，臺北神經醫學中心特別延請潘宏基教授，組成加馬刀團隊，同時成立 ROSA 自動導航機械手臂的腦部手術團隊，從術前規劃、術中精準定位到手術執行，一氣呵成，醫療技術與國際同步。

## 發展並進，用心經營、培育，扎根教育

在教學與研究整合方面，臺北神經醫學中心與北醫大密切合作，臨床醫師與校內老師共同訂定、設計研究計畫，並和國內外學校及研究機構進行試驗計畫，或推動產學合作，鼓勵各臨床團隊舉辦國內外研討會或大型神經醫學研討會，並擬加強現有之神經再生學位學程發展成為神經科學研究所，務求積極培養臨床及基礎研究人才，用心經營、培育，扎根教育。

## 展望未來

臺北神經醫學中心期許能成為台灣神經醫療的先鋒，將致力於提供優質、完善的神經醫療照護服務，整合臨床與學術研究，持續精進專業，躍升成為享譽國際的醫療重鎮，全心打照一個屬於全民的，國際級神經醫療環境。





## 臺北聯合大學系統



臺北醫學大學

臺北大學

臺北科技大學

臺灣海洋大學

### 關於臺北聯大

國立臺北大學、國立臺北科技大學及臺北醫學大學三所大學皆為北臺灣地區具有優良傳統的知名高等學府，且皆以首都「臺北」為校名，皆具交通便利上的優勢。三校各具特色，在各自領域皆有卓越表現。面對未來激烈的國際競爭，積極加強校內各學門領域之整合外，進成立聯合大學系統結合三校教學研究的能量，整合資源擴增規模、發揮互補性，提升三校教育品質與學術水準，達到世界一流大學的目的及符合國際發展趨勢的「高等教育策略結盟」。2009年5月由當時臺北醫學大學、臺北科技大學、臺北大學三院校長共同決定組成「臺北聯合大學系統」。嗣後三校密集協商，研訂計畫書與系統組織及運作辦法等，經各校校務會議通過，報請教育部於2011年2月14日核准成立。國立臺灣海洋大學為具海洋專業特色的國際知名學府，於2014年加入臺北聯合大學系統。

### 臺北聯合大學系統 資源共享

提供學生多元之跨領域學習與彈性之適性發展等資源：

【跨校交換】享有校際資源，可進行一學期或一學年之交換學習。

【跨校修讀輔系及雙主修、跨校選課】四校均採事先申請及事後認可之雙軌並行制度，共享通識教育課程，並持續放寬相關規定鼓勵學生參與。

【跨校修讀跨領域特色學分學程/微學程】可互選他校學程或四校共同開設之跨校學程，並取得證書。

【圖書資源共享】提供跨校借閱、電子雜誌共構共享及四校特色館藏巡迴書展、聯合藝文巡迴展、線上書展。

【多元活動交流】研習、競賽、國際交流及跨校社團聯誼等多元活動，培養學生創新思考、團體合作思維，提升領導、企劃及溝通能力。

### 臺北聯合大學系統學院總覽

臺北醫學大學	臺北大學	臺北科技大學	臺灣海洋大學
<ul style="list-style-type: none"> <li>• 醫學院</li> <li>• 口腔醫學院</li> <li>• 藥學院</li> <li>• 護理學院</li> <li>• 公共衛生學院</li> <li>• 醫學科技學院</li> <li>• 人文暨社會科學院</li> <li>• 醫學工程學院</li> <li>• 管理學院</li> <li>• 營養學院</li> <li>• 跨領域學院</li> </ul>	<ul style="list-style-type: none"> <li>• 法律學院</li> <li>• 商學院</li> <li>• 公共事務學院</li> <li>• 社會科學學院</li> <li>• 人文學院</li> <li>• 電機資訊學院</li> <li>• 永續創新國際學院</li> </ul>	<ul style="list-style-type: none"> <li>• 機電學院</li> <li>• 電資學院</li> <li>• 工程學院</li> <li>• 管理學院</li> <li>• 人文與社會科學學院</li> <li>• 設計學院</li> <li>• 創新前瞻科技研究學院</li> </ul>	<ul style="list-style-type: none"> <li>• 海運暨管理學院</li> <li>• 生命科學院</li> <li>• 海洋科學與資源學院</li> <li>• 工學院</li> <li>• 電機資訊學院</li> <li>• 人文社會科學院</li> <li>• 海洋法律與政策學院</li> </ul>

詳細修讀資訊請見「臺北聯合大學系統」網頁查詢：<http://www.ustp.ntpu.edu.tw/info/9>  
或電洽教務處註冊組 (02)27361661 轉 2116







## 優久聯盟



臺北醫學大學

東吳大學

文化大學

世新大學

淡江大學

銘傳大學

輔仁大學

實踐大學

大同大學

中原大學

逢甲大學

靜宜大學

東海大學

## 關於優久聯盟

2012年9月28日由東吳大學發起，邀請文化大學、世新大學、淡江大學、銘傳大學、輔仁大學、實踐大學共同組成北區七所私立大學交流平台，以交流、合作方式，共同面對高等教育環境的變遷。其後2014年大同大學加入、本校於2016年加入，2017年12月，聯盟合作由北區跨域至中區，中原大學、逢甲大學、靜宜大學等三所學校相繼加入，而在2022年10月東海大學正式受邀，成為十三校，邁向「歷史悠久，辦學績優」之私立大學聯盟，塑造台灣教育跨域學習新視界。十三所大學建校皆逾半世紀且各有所長，橫跨理工、商學、農學、醫學、傳媒、法學、語文、民生、教育、環境、藝術、設計、物理、化學及建築等不同專業領域。各校以其特色為主題，固定輪流舉辦討論會議及合作、交流活動，藉以互相學習，諸如教務合作、學生事務與輔導工作經驗分享、產學合作案例交流、圖書與資訊資源共享、聯合採購、聯合路跑及單身聯誼活動等。自交流平台成立以來，各校互動熱絡，達到校際交流及節約資源之效益。以「跨域創新」、「接軌世界」、「多元學習」、「永續教學」為使命，目標成為華人圈常春藤學校。

## 優久聯盟 跨校合作、資源共享

【暑期聯合開課】為因應學生需求開設，加值資源效益。

【跨校輔系、雙主修】提供學生多元跨域學習機會，拓展學習領域，提升學習動機與學習成效，提供學生更多適性發展機會。

【交換生】每人可申請交換一學期或一學年，並以一次為限。

【圖書資源整合】共用圖書資源、合作發展館藏等方式傳遞資源共用、互通有無。

【聯合課外活動】學生社團競賽觀摩活動、實習計畫推動及校園徵才系列等活動，及各種社團聯誼，擴大人際交流。

## 多元的校際選課

校際選課課程領域廣泛，且開課數逐年增加，112學年度13校合計開設1036堂跨校課程(如下表)，並且共同推動e化教學系統，建置開放式課程(Open Courseware)磨課師平台，資源互享。

學校	開課數	學校	開課數	開課數	開課數
臺北醫學大學	12	大同大學	29	中國文化大學	57
世新大學	43	實踐大學	51	中原大學	13
東吳大學	110	銘傳大學	88	靜宜大學	2
淡江大學	62	輔仁大學	186	逢甲大學	23
東海大學	252				

更多課程資訊詳見：<https://course.ttu.edu.tw/u9/main/listcourse.php>



優久聯盟網頁：<http://u9.tku.edu.tw/index.cshtml>





## Q & A

### ? 總論篇

### ? 教務篇

### ? 學務篇

### ? 環安篇

### ? 體育篇

### ? 國際篇

## 聽說臺北醫學大學最近表現非常傑出？

2024 年 Times Higher Education (THE) 世界大學第 324 名 (國內第 3)、2023 年 THE 亞洲大學排名 43 名 (國內第 3)；2024 年 QS 世界大學排名第 577 名 (國內第 9)；2023 年天下雜誌 USR 大學公民調查，獲私立一般大學組第 1 名；2023 年獲教育部高教深耕第二期計畫，補助金額達 2.76 億元；2021 年遠見雜誌「臺灣最佳大學排行榜」，連續四年在醫科類及私立大學居冠，也連續四年在教學表現中的生師比、近 3 年學校購買圖書資料費其每生平均金額，以及財務體制中的學生平均經費等項位居第一，表現相當優異；2019 年大學校務評鑑為「校務治理與經營」、「校務資源與支持系統」、「辦學成效」、「自我改善與永續發展」等四大評鑑項目全數通過之大學；2019 年通過醫學院評鑑委員會 (TMAC) 評鑑；2016 年醫學模擬教育中心通過 Society for Simulation in Healthcare (SSH) 評鑑，為全亞洲第一所同時取得「評核與教學/教育」兩大領域認證之大學；一校三附屬醫院 (附設醫院、萬芳醫院、雙和醫院) 陸續榮獲第 13、20、21 及 22 屆行政院國家品質獎，並通過 JCI 國際評鑑、國際永續社會責任報告書認證。

## 臺北醫學大學雙校區特色有哪些？

臺北醫學大學為提供學生更好的學習空間，依整體發展定位與學院特色，除原有信義校區外，於 2022 年設立雙和校區。其中信義校區擁有多元硬體設施，包括跨領域學習與創新創業學習空間、圖書館、教室、實驗室等學習空間，同時提供室內外球場、游泳池、健身房及多功能體能教室等運動休閒空間；雙和校區新建「教學研究大樓」與「生醫科技大樓」，總樓地板面積約 23,000 坪，提供新穎的圖書館、多功能教室、實驗室、國際會議廳、共儀中心、動物中心、健身房與宿舍等，結合雙和醫院與生醫產業資源，提供更優質且實務導向的實習機會與產業課程，累積實務經驗，有助於同學未來職涯發展。

## 請問臺北醫學大學有哪些學系？

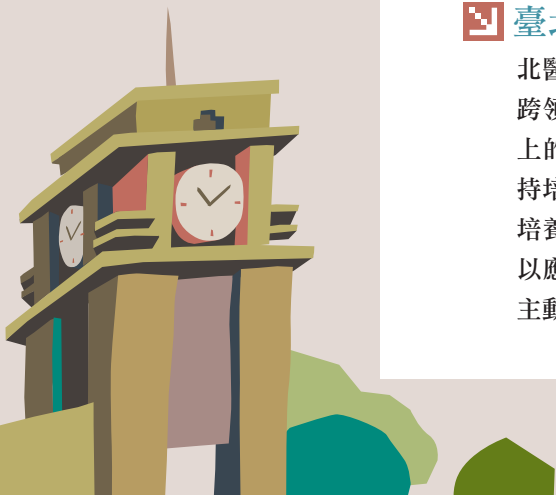
臺北醫學大學有醫學系、呼吸治療學系、牙醫學系、牙體技術學系、口腔衛生學系、四年制藥學系藥學組、藥學系藥學組 (英語組) 及六年制藥學系臨床藥學組、護理學系、高齡健康暨長期照護學系、公共衛生學系、醫學檢驗暨生物技術學系、醫務管理學系、生物醫學工程學系、保健營養學系、食品安全學系，共 15 學系組，另本校設有學士後護理學系、醫務管理學系大數據學士後多元專長培力課程專班及健全的碩博班研究所，建構一套完整的醫學教育體系。

## 臺北醫學大學的學生有什麼補助或獎學金？

臺北醫學大學為鼓勵有心向學的年輕學子，提出了醫學系、牙醫學系、藥學系 (臨床藥學組) 三學系組新生學雜費全免的優惠就學方案，申請資格詳見第 4 頁之說明。除此，為協助家庭經濟困難之學生可繼續就讀，北醫大也設有各式弱勢學生獎助學金，提供經濟相對弱勢家庭學生免費住宿，另有工讀金與助學金可供申請！北醫大擁有寬廣的國際視野，與百餘所國外大學締結國際盟校，鼓勵學生出國實習，提供學生相關補助赴海外醫療機構實習與國際醫療服務，教育部學海計畫可補助機票及生活費！

## 臺北醫學大學培養出來的醫學生，注重的是什麼呢？

北醫以「培育具人文關懷、創新能力及國際觀的生醫人才」為教育宗旨。2017 年成立跨領域學院，過去這幾年，除了重視專業能力教育外，跨領域教育是北醫在人才培育上的重要發展方向。跨領域學院從跨領域學習銜接至創新創業教育，並以數位自學支持培養終身學習的習慣，更特別重視「AI 人工智慧」領域，開設一系列相關微學程，培養學生除具醫藥專業知識技能之外更具資料科學、大數據、人工智慧等專業知識，以應用於未來與自身醫療照護專業智識之鏈結。期望透過跨領域培養我們的學生具有主動學習、創業家精神以及國際觀，成為具廣度的生醫領導人才。



## ▣ 臺北醫學大學相當重視雙語教育，請問推動的重點及目標為何？

為厚植學生英語能力，並支持國家「2030 雙語國家政策發展藍圖」，將過教師面、學生面、課程面、資源面等全方位深耕，以達成本校培育具國際視野且具雙語溝通能力之專業人才目標。北醫致力於打造沉浸式雙語學習環境，除提供質優量足的 EMI 課程外，更透過建置 EMI 學習歷程系統，以確實追蹤學生學習成長表現，輔以發展 EMI 教學助理制度，透過訓練之 TA 實際參與課程並進行課後輔助教學，有效掌握學生學習狀態，提供差異化教學與客製化輔導方案。針對雙語教育推動，本校設置校級教師成長社群，持續規劃舉辦常態性「EMI 雙語讀書暢談會」，分享精選 EMI 學術新知、實用策略或教學工具，讓老師活用於課堂達成「教」與「學」成效最大化。透過擘畫本校雙語教育推動之願景及目標，以老師為基石、學生為主體，發展雙語教學模式，提升學生英語聽、說、讀、寫能力，為進入職場前奠定深厚的基礎，培養學生走向國際、邁向世界，成為具產業競爭力之國際生醫創新人才。

## ▣ 臺北醫學大學附近的生活圈型態與消費水平如何？

臺北醫學大學信義校區位於臺北市最精華的信義區，學校周圍商圈林立，如臺北 101 大樓、頗負盛名的電影聖地威秀影城，而在它對面就是信義商圈，裡面有來自各國的精品百貨，還可以常常看到電視上的大明星喔！此外，在學校另一邊五分鐘路程，就是鼎鼎有名的「臺北世貿中心」，裡面有數不完大大小小的展覽，舉凡電腦展、國際書展、旅展及美食展絕對讓人目不暇給。位在如此繁榮熱鬧的信義區，消費水平當然是不低囉！但是跟整個大臺北地區是差不多的！

## ▣ 民生問題中最重要的一項「吃」，該如何解決？

信義校區「醫學綜合大樓」地下一樓設有學生餐廳，提供學生用餐的環境。也可以到校園附近的店家，滿足您日常的民生問題，想進一步了解的話可諮詢學長姊。如果您還想吃更多的美食，距臺北醫學大學十五分鐘機車路程就是「公館夜市」，在夜市裡有各式各樣的小吃。在另一個方向也是二十分鐘車程，是「師大商圈」，那裡的小吃也是五花八門，其中以滷味及生煎包最具代表性。如果沒有機車，沒關係，走路只要十分鐘的「通化夜市」就在學校旁，有遠近馳名的麻辣香腸、米粉湯。對了，還有一個「饒河夜市」也是十五分鐘車程喔！有了這麼多吃的地方，您還用煩惱吃的問題嗎？另外，雙和校區坐落於雙和醫院旁，附近美食雲集，有許多好吃、好逛的夜市，包含和平街黃昏市場、興南夜市、永安市場、樂華夜市、積穗夜市等等，僅距離 5-15 分鐘車程喔！而且附近還有好市多，十分鐘車程內就可以到囉！在飲食及民生上，雙和校區都很方便。

## ▣ 在眾多醫學院校中，臺北醫學大學比其他大學好在哪？

臺北醫學大學位於全臺灣最重要的經貿中心，最能感受國際學術、產業脈動，每年有超過百場以上的重要展覽、國際會議在這個區域舉行，全臺最新的知識與最重要的藝文活動都在這裡，使得北醫大師生能快速獲得新知，並擁有寬廣的國際觀。北醫大擁有完整的醫療體系，包含臺北醫學大學附設醫院、萬芳醫院、衛生福利部雙和醫院、臺北癌症中心、臺北神經醫學中心及新國民醫院，總床數超過 3,000 床，是北臺灣地區規模最大的醫療機構之一，在臨床方面有豐富的經驗與機會可提學子學習及實習。我們也與國立臺北大學、國立臺北科技大學及國立臺灣海洋大學四校結盟「臺北聯合大學系統」，更與 13 所優質私立大學組成「優久聯盟」是全國唯一與不同性質大學合作的醫學大學，所以北醫大擁有更多各種不同類型的資源，激發同學更多的學習潛能。

## ▣ 醫牙學生如何兼顧臨床訓練與研究興趣？

為鼓勵具研究潛力之醫學系及牙醫學系學士班學生，於修業時期修讀博士學位，培育從事醫學領域及跨領域研究，本校設有培育醫師科學家修業辦法。經甄選培育之醫學系及牙醫學系學士班學生（以下簡稱培育生），依入學大學同等學力認定標準規定（修滿四年課程及修畢應修科目達 128 學分），於四年級參加碩士班招生考試錄取修讀碩士學位後，再依本校逕修讀博士學位作業要點規定修讀博士學位。申請規定事宜，可至醫學系及牙醫學系網頁查詢。



## Q & A

? 總論篇

? 教務篇

? 學務篇

? 環安篇

? 體育篇

? 國際篇

### ☑ 若分發至較無興趣之學系，註冊入學後，還有機會轉至有興趣的學系嗎？

1. 本校學生認為所讀學系與志趣不合，已修畢第一學年及該學系一年級必修科目，且所有成績均及格，並符合【臺北醫學大學轉系考試規定】及簡章規定，即可以報名校內轉系考試。
2. 大學修業累計滿三學期以上，符合簡章規定之報考資格，可報考本校辦理之寒假轉學考，約 11 月底公告簡章，並可於當學年第二學期入學。
3. 亦可參加六所私立醫學校院聯合招考轉學生考試，招收二年級及三年級轉學生，參與學校有：臺北醫學大學、中國醫藥大學、高雄醫學大學、中山醫學大學、長庚大學、慈濟大學。招生試務由各校輪辦，請向該學年度承辦學校報名。每年約 4 月公告簡章、6 月報名、8 月考試。

### ☑ 如何參加校內轉系考試？

詳見當學年度轉系招生簡章及臺北醫學大學教務處網頁（網址：<http://aca.tmu.edu.tw>）點選招生組【相關法規】中《臺北醫學大學轉系考試規定》。

以下情況不能申請轉系：

- 曾參與轉系且錄取者。
- 正在休學期間者。
- 轉學生。
- 學期成績達退學規範者。
- 提高編級者。
- 經由本校單獨招收身心障礙生管道之錄取者。
- 學士後學制學生。
- 應屆畢業生或延長修業年限學生。

### ☑ 雙主修與輔系的資格有何不同處？

#### ◆ 申請資格：

1. 凡本校大學部學生，自一年級起至主學系最高修業年級止（不包括延長修業年限），得申請輔系。
2. 凡本校大學部學生，自二年級起至主學系最高修業年級止（不包括延長修業年限），得申請雙主修。

#### ◆ 開放學系：

除本校開放輔系 11 個學系、雙主修 11 個學系，另可至臺北聯合大學系統及優久大學聯盟跨校修讀輔系雙主修。

開放學系及申請規定相關事宜，可至註冊組網頁查詢：臺北醫學大學首頁 - 行政單位 - 教務處 - 註冊組 - 多元修業。

#### ◆ 修課學分：

1. 輔系：須修滿本學系規定最低畢業科目學分及輔系學系規定之課程學分。
  2. 雙主修：須修滿本學系規定最低畢業科目學分及雙主修學系全部專業畢業科目學分。
- 開放學系及申請規定相關事宜，可至註冊組網頁查詢：臺北醫學大學首頁 - 行政單位 - 教務處 - 註冊組 - 多元修業。

### ☑ 大學修業年限為何？

大學部修業年限除醫學系、牙醫學系及藥學系臨床藥學組為六年、學士後護理學系三年，其他各學系及藥學系藥學組（含英語組）均為四年，此期間仍無法符合畢業條件，得依學則規定延長修業年限。





## 可以至外校選課嗎？

當學期本校未開課程，可依校際選課實施辦法至他校選課，收費依他校標準。至結盟學校選課，除另有規定外，否則不需另繳費用。暑期開設課程、暑修與學分班依規定收費。

## 是否有開設「跨領域微學程」？

為培養學生具備跨域核心能力並結合學校發展與教學特色，提供學生多元化之學習範疇，故發展具前瞻趨勢之微學程：「自主學習微學程」；人工智慧類—「程式設計微學程」、「人工智慧微學程」、「大數據微學程」、「健康照護物聯網微學程」、「智慧跨域實務微學程」；新媒體類—「敘事創作微學程」、「資訊傳播微學程」、「沉浸科技微學程」、「大健康元宇宙微學程」、「數位學習科技微學程」；創新創業類—「設計思考微學程」、「輔助科技微學程」、「智慧新藥微學程」、「創新醫療設計微學程」、「精準健康產業微學程」、「解決問題促進健康微學程」、「創業實踐微學程」；永續發展類—「綠色飲食微學程」、「智齡設計微學程」、「國際影響力微學程」、「氣候變遷、綠能永續與健康微學程」。

相關資訊請見「臺北醫學大學課務組網站\_學程專區」→ <https://pse.is/4mbkb8>

## 有修課困難之補救措施嗎？

對學習有困難及特殊情況致不能專注於課業的學生，學系設有行政老師、導師及教學助理輔導或可申請停修。

## 通識科目的畢業條件是什麼？

通識須修滿 28 學分，其中必修共 12 學分，包含「拇山人文講座」、「經典閱讀課程」、「基礎程式設計」、「人工智慧導論」、「英文(一)(二)」等；選修共 16 學分，分為「人文」、「外語」、「社會科學」、「音樂與藝術」、「科學與邏輯思維」、「創意設計(須含『新生專題-設計我的北醫學習生活』課程)」等六大領域。

## 師生學習互動情形？

學校設有 I@m@TMU: 數位學習 4.0 學習網，所有課程都有專屬版面，作為老師與學生互動的平台。

## 目前進入北醫研究所管道有哪些？

◆ 碩士班入學方式：甄試入學、考試入學及學碩一貫。

◆ 博士班入學方式：甄試入學、考試入學及逕修讀博士學位。

本校定位為「以醫學教育為本，生醫臨床為用，具社會影響力的創新型大學」。目前共有 11 個學院(含跨領域學院)、1 個通識教育中心、15 個學系組、30 個碩士班(含 3 境外生學程)、10 個碩士在職專班、25 個博士班(含 6 境外生學程)，研究資源豐富，近年來更積極延攬國內外專家學者，成立教學與研究團隊，也全力推動國際化，全球共有 228 所國際盟校(截至 2023 年 12 月)。同時，北醫大有 6 家附屬醫院：臺北醫學大學附設醫院、萬芳醫院、雙和醫院、新國民醫院、臺北癌症中心、臺北神經醫學中心，總床數超過 3 千床，注重基礎與臨床研究的接軌與整合，提供學生實習及臨床研究絕佳場域。

詳細系所學程簡介請參考：<https://www.tmu.edu.tw/>

相關招生資訊請詳閱當年度招生簡章：<https://pse.is/4qd56c>。

## 如何在五年取得學士及碩士學位??

為鼓勵大學部學生繼續就讀本校相關系所碩士班，達到連續學習及縮短修業年限，大學部學生可於修業滿五學期，依各系所學位學程甄選規定，遞交申請表及檢附審查資料。經核准後，於四年級先修碩士班課程，接受系所學位學程指定教授輔導選課、研究及參與研究計畫，並且參加碩士班招生考試取得入學資格。申請規定事宜，可至各系所學位學程網頁查詢。



## Q & A

? 總論篇

? 教務篇

? 學務篇

? 國際篇

? 環安篇

? 體育篇

### 住宿問題？

- 信義校區
  - 新生除設籍臺北市、新北市及基隆市外，皆可提出申請。申請規範，請參照【臺北醫學大學學生宿舍申請及管理辦法】
  - 拇山學苑宿舍共計 836 床（含無障礙房），除無障礙房外，其餘為三至六人套房。
  - 每間寢室皆設有獨立衛浴設備及空調系統。
  - 24 小時門禁，刷卡進出，並有專責管理員。
  - 宿舍內有宿網供住宿學生使用。地下室設有拇山書院、交誼廳、溫書中心及男、女洗衣間。
  - 一學期住宿費含基本水電約 11,000 元（冷氣用電另計）。
- 雙和校區
  - 設有學生宿舍 102 床（含無障礙房），除無障礙房外，其餘皆為四人房。
  - 每間寢室皆設有獨立衛浴設備及空調系統。
  - 24 小時門禁，刷卡進出。
  - 宿舍內有宿網供住宿學生使用，並設有茶水間、洗衣間、閱讀書廊及多功能室等公共空間。
  - 一學期住宿費含基本水電約 15,000 元（冷氣用電另計）。

### 校外賃居生輔導？

- 本校建有北醫賃居資訊服務網系統，由學校首頁連結，提供線上租屋資訊查詢。如遇有緊急事故需要協助，可聯繫校安專線 (02-27361100)，24 小時有專人為您服務。
- 每學期由導師及校史人員協同警消人員至學生賃居處所訪視，針對同學住宿環境安全實施訪視與關懷，並協助處理學生賃居問題，另依學生需要提供反偷拍偵測，以確保學生校外賃居安全。

### 食衣住行是否便利？校園治安？

- 校園內設有美食街、7-11 便利商店。校園附近還有摩斯漢堡、小吃店等餐飲店，三餐、點心、宵夜都很方便。
- 校園外圍即為「臺北醫學大學站」公車站，校內更有免費接駁車可供同學搭乘至捷運市政府站、捷運景安站。
- 備有專業保全 24 小時維護同學安全，學校校史人員更是 24 小時執勤待命 (24 小時校安專線 02-2736-1100)。附近派出所員警也常不定時到校園巡邏維持治安。

### 社團種類和數量？該如何加入？

本校設有七大屬性社團：學術性、服務性、康樂性、聯誼性、體育性、學藝性、自治性，總計 114 個社團組織，社團各項活動蓬勃，表現優異亦屢獲獎；在新生初入學時，由課外活動指導組主辦新鮮人博覽會，結合社團動態表演及靜態展覽，供新生觀賞與諮詢，若有相關問題，可直接前往各社團辦公室（設於醫學綜合大樓 B1、B2 及拇山學苑 B1）詢問。

更多詳情：<https://pse.is/5jmj7h>

### 如何申請獎學金？

- 獎學金訊息及申請程序：

【校內外獎學金】

- 校內獎學金：本校特設置清寒學生獎學金，除鼓勵激發清寒學生，對學業增加信心，亦可在經濟上獲得補助；同時為獎勵成績優異及各方面表現良好而受到肯定的學生，另設有書卷獎、僑生及原住民獎學金、績優社團獎學金、國際交流獎學金、外國學生表現優異獎學金等多種獎項。



- **校外獎學金：**提供單位來自於財團法人基金會、政府機關、社會團體、宗教團體、金融機構、校友等（內含學業成績優良、低收入戶、清寒、身心障礙、特殊才藝等），每學年約一百多種獎項，可供學生申請。
- 每學年獲得獎額約三百多萬元。

#### 1. 獎助訊息及申請程序：

登入本校首頁 → 點選學生 → 助學 → 點選獎助學金查詢 → 點選查詢獎助學金申辦要項（詳閱文字註解）→ 選擇獎助學金項目（點選獎助學金名稱內容）→ 依申請獎項之規範備齊資料 → 繳至承辦單位。

#### 2. 研究生獎勵學金：

本校為鼓勵優秀學生就讀研究所，讓有志從事醫學研究的學子無後顧之憂，於101學年度開始每學年提撥超過三千萬元優渥獎勵學金。（依學校公告程序辦理）

#### 3. 弱勢學生專屬獎助學金：

北醫大為使弱勢學子能無後顧之憂的專心於學業，於了解弱勢學生在生活、學習等各個面向的不同需求後，規劃各種弱勢學生獎助措施，提供3千到20萬元不等之獎助學金，協助弱勢學生安心就學  
各項獎助措施申請資訊請參閱學務處生活輔導組【助學專區（<https://reurl.cc/vDldyL>）】

更多詳情：<http://ppt.cc/feTNqx>

## 📌 學生如何搜尋校內助學訊息？如何申請？助學金金額？

本校每年提供達一千萬元以上之數額，作為發放學生助學金（含弱勢學生生活助學金），主要目的在於輔導同學，藉著工讀機會學習服務的態度與負責的觀念、啟發處理事情之應變能力與增加人際關係，除增添生活補助，亦培養獨立精神及充實未來之職涯發展，對於家庭突遭變故之學生，則另支應急難慰助金等，以減少家裡經濟負擔。

#### ● 助學訊息：

登入本校首頁 → 點選學生 → 點選公佈欄 → 點選助學生服務學習 → 點選服務學習訊息 → 點選徵召訊息（由服務單位不定期公告）

#### ● 申請程序：

學生自行至徵召單位應徵 → 經服務單位確認錄用 → 由服務單位與學生簽訂勞動契約 → 送出簽核確認 → 完成申請手續 → 遵守與服務單位協調排定之時間前往工讀

#### ● 助學金金額：

依據勞動部公布之最低基本薪資計，每月定期申報核發（匯入學生本人帳戶）

## 📌 如何辦理學費就學貸款？

- 承辦單位：學務處生活輔導組
- 辦理時間：每學期註冊前（請參閱每學期就學貸款須知）
- 申請條件：

可申辦貸款之資格	貸款利息計算方式
A. 家庭年所得 120 萬元以下	在學期間免付利息
B. 家庭年所得為 120-148 萬元，學生加上兄弟姊妹或子女共 2 名（含）以上者	可申貸，在學期間免付利息
C-1. 家庭年所得為 148 萬元以上，學生加上兄弟姊妹或子女共 2 名者 C-2. 家庭年所得為 148 萬元以上，學生加上兄弟姊妹或子女共 3 名（含）以上者	C-1. 可申貸，在學期間自付全額利息 C-2. 可申貸，在學期間免付利息

- 貸款範圍：學雜費、書籍費、住宿費、學生團體保險費、海外研修費及生活費（限低收入戶及中低收入戶）
- 申請流程：詳細申請流程及必備資料詳見每學期就學貸款須知





## Q & A

? 總論篇

? 教務篇

? 學務篇

? 國際篇

? 環安篇

? 體育篇

### 如何申請學雜費減免？

- 承辦單位：學務處生活輔導組
- 辦理時間：每學期註冊前
- 申辦資格：凡具備軍公教遺族子女、現役軍人子女、身心障礙學生及身心障礙人士子女、低收入戶、中低收入戶、原住民籍學生、特殊境遇家庭之子女等八大類減免身份並持有證明文件者，可辦理學雜費減免

更多詳情：<https://pse.is/5jmjmq>

### 如何辦理弱勢學生助學金？

- 承辦單位：學務處生活輔導組
- 申請時間：第一學期（詳細時間另行公告）
- 補助方式：提供家庭年所得低於 90 萬元，家庭利息所得低於 2 萬元，且家庭不動產總價值低於 650 萬元者，但未請領教育部各類學雜費減免及政府其它助學措施之學生，每人一年 15,000-20,000 元不等之補助，詳細申請資格及申請流程詳見申請公告

### 本校導師制度為何？

1. 落實師生互動與關懷學生大學生活與課業，每位學生皆會安排導師進行關懷輔導。
2. 導師與校內各單位合作，提供學生生活輔導、賃居安全、課業及生涯輔導資源連結。
3. 每年定期舉辦導師輔導知能研習及導師輔導座談，以強化關懷輔導學生技巧

### 學校學生輔導制度如何？

- 提供免費個別及團體心理諮商、心理測驗施測及解釋
- 舉辦各式心理健康主題工作坊、自我探索成長團體
- 舉辦校園生命教育推廣系列活動，宣傳推廣心理健康
- 營造友善校園環境，提供身心障礙學生生活、課業、生職涯與心理層面之輔導與服務
- 舉辦校園性別平等教育推廣活動相關議題之心理健康活動

### 住宿學習

由住宿生共同選舉宿舍學生會（宿治會）團隊進行學生自治，並由宿治會遴選宿舍學習小導師帶領新生進行住宿學習。



## 北醫有多少境外學生？本地生跟境外學生可以進行語言交換嗎？

目前共有來自 46 個不同國家 650 名境外學生（截至 2023 年 10 月），其母語包含英語、法語、西班牙語、印尼語、泰語、越南語、阿拉伯語、蒙古語等。

## 本校平常會舉辦哪些國際活動？

本校國際事務處為促進校內各籍師生多元文化理解與群體融合，接連推出 TMU One World「同在北醫」系列活動如：國際文化舞蹈之夜、國際美食節、非洲文化節等，並組織跨文化學生志工 OGE Squad 增進本籍與外籍教師與學生融合互動的機會。

另外，也舉辦提升北醫大學生國際力相關之線上與線下活動（如：臺日聯合研討會、國際移動學習靜態展覽、探索我的國際力一頁式網站等），使同學們能在有趣且多元的交流型態中探索國際移動力的重要性，了解北醫大的盟校合作概況、雙聯學位課程，積極參與跨國界學習活動及培養跨文化知能，拓展個人的國際視野，建立適性的國際化學習發展路徑。

除此之外，本校各學系學程及研究中心亦會不定期邀請國內、外專家學者前來進行專題演講或辦理國際研討會等。教務處及學務處也設有國際週、國際沙龍、i-Student 系列活動，提供本校學生多樣的在地國際化經驗。

## 北醫有哪些國際盟校？

本校目前計有盟校總數 228 所（截至 2023 年 12 月），涵蓋五大洲 30 餘國，與盟校交流活動型態多元，包括師生交換、教學合作、開設雙聯學位課程、共辦學術研討會、研究合作等。最新國際盟校列表可至本校國際事務處網站查詢。

## 北醫大有學生出國交流機會嗎？學校有補助嗎？

(1) 短期出國交流：透過北醫大與國際盟校所開設共授課程、跨校學分學程或短期交換課程，提供學生至國外學習的機會。本校亦鼓勵各級學生參與國際學術交流，如大學部學生赴海外見實習，碩、博班學生赴盟校實驗室短期進修等，讓同學們在校就讀期間也能體驗國外大學生活，拓展國際視野。

(2) 學期制學生交換：本校目前與 18 所國外大學合作，設有 32 個雙聯學位課程（截至 2023 年 12 月）包括 11 個博士學程、15 個碩士學程、6 個學碩學程，合作學校如美國南加州大學、美國凱斯西儲大學、法國里爾大學、義大利卡利亞、加拿大蒙特婁大學、澳洲臥龍岡大學等。

(3) 出國交流補助：凡是本校在校學生赴國外大學或機構從事學習，並能取得學分抵免在校課程者，可以經由國際事務處向教育部申請「學海飛颺」、「學海築夢/新南向築夢」、「學海惜珠」、「新南向計畫」、「非洲計畫」等各項政府計畫補助內容包含機票與生活費，有興趣的同學可以詢問各系辦公室或行政老師。同時，校內亦設有「國際交流獎學金」可向本國際事務處國際盟校組申請，申請表可在國際事務處網站下載。

相關辦法及交換機會請至本校國際事務處網頁查詢 <https://oge.tmu.edu.tw/>





## Q & A

? 總論篇

? 教務篇

? 學務篇

? 國際篇

? 環安篇

? 體育篇

### ▶ 環保暨安全衛生處

#### 📄 環境安全組提供同學何種服務？

- 辦理安全衛生及危害通識教育訓練
- 辦理生物醫療廢棄物及化學廢液清運作業
- 實驗室危害性化學品稽查
- 放射性物質及游離輻射設備異動與審查作業
- 實驗室安全衛生管理之諮詢與稽查
- 基因重組實驗及感染性生物材料送審支援
- 列管毒性化學物質請購審查作業

#### 📄 衛生保健組提供同學何種服務？

- 提供傷病處理及醫材借用
- 辦理新生健康檢查及異常結果追蹤輔導
- 餐飲衛生督導
- 辦理急救教育訓練
- 辦理學生團體保險
- 辦理各項健康講座及健康促進活動
- 校園傳染病防疫

### ▶ 體育事務處

#### 📄 校內運動設施有哪些？該如何申請借用？

	運動場地	樓層	體育設施
室內	信義校區 體育館	2F	室內綜合球場、多功能體能教室
		B1	多功能溫水游泳池 (設有 SPA 池、烤箱、蒸氣室)、健身中心 (B1 游泳池旁)
	信義校區 醫學綜合大樓 後棟地下層	B1	韻律教室暨桌球室
		B2	飛輪教室、TRX 教室
	雙和校區 生醫科技大樓	9F	健身中心
戶外	室外綜合運動場 (橄欖球場、足球場、壘球場等合用)、籃球場、排球場、網球場、滾球場		
	高爾夫球練習場 1 座		

\* 開放時間及借用方式：請進入本校體育事務處網站查詢或電洽 02-27361661 分機 2274。

#### 📄 游泳池開放時間

時間	9月至10月	11月至4月	5月至6月	7月至8月
週二至週五	06:00-09:00	06:00-09:00	06:00-09:00	06:00-11:00
	17:30-21:00			14:00-21:00
週六、週日	06:00-11:00/14:00-18:00			
週一	保養日 (暫停對外開放)			

	本校學生	教職員 / 眷屬	校友	退休員工	
校內人士 入場費用	單次入場	40 元	60 元	80 元	60 元
	會員	半年 1,500 元	半年 3,000 元 / 半年 5,000 元	半年 5,000 元	半年 5000
校外人士 入場費用	外校學生 / 兒童			成人	
	單次入場	100 元		110 元	







# 臺北醫學大學 得獎榮譽及國際驗證

2023 THE世界大學排名  
第324名，國內第3

2021遠見雜誌最佳大學排行榜  
醫科類、私校類第1

2022 QS世界大學排名  
第407名，國內第7

## 2022

- 2023年 THE世界大學第324名(國內第3)、亞洲大學排名第29名(國內第2)
- 2023年 QS世界大學排名第384名(國內第7)、亞洲大學排名第97名(國內第8)
- 2022年 THE世界大學影響力排名第101-200名(國內第3)
- 2022年 QS學科排名護理排名第47名(國內第1)、藥學與藥理學排名第131名、醫學排名第152名
- 2022年 ARWU世界大學學術排名，護理排名第35名(國內第1)
- 2022年 有10學門之論文被引用總次數進入ESI世界前1%，包括臨床醫學、藥理與毒理學、神經科學與行為、生物與生物化學、一般社會科學、農業科學(含食品科學及營養)、分子生物與遺傳學、免疫學、化學、精神病學及心理學
- 2022年 遠見雜誌臺灣最佳大學排名連續五年獲醫科大學及私立大學第1，其中生師比、學生平均使用經費、近3年學校購買圖書資料費每生金額皆為第1
- 2022年 天下雜誌USR大學公民調查，連續兩年獲私立一般大學組第1

## 2021

- 2022年 THE世界大學第201-250名(國內第2)、亞洲大學排名第30名(國內第2)
- 2022年 QS世界大學排名第407名(國內第7)、2021年QS亞洲大學排名第90名(國內第10)
- 2021年 QS學科領域排名醫學排名第137名(國內第2)、藥學與藥理學排名第101-150名(國內第2)、護理第51-100名(國內第1)
- 2021年 有9學門之論文被引用總次數進入ESI資料庫排名，包括臨床醫學、藥理與毒理學、農業科學(含食品科學及營養)、一般社會科學、生物與生物化學、神經科學與行為、分子生物與遺傳學、免疫學、化學
- 2021年 遠見雜誌臺灣最佳大學排行榜，連續四年獲五項排名榜首殊榮，醫科大學第1、私立大學第1，生師比第1、學生平均經費第1、近3年學校購買圖書資料費每生平均金額第1
- 2021年 天下雜誌USR大學公民調查，獲私立一般大學組第1名
- 2021年 THE Impact Rankings影響力排名第201-300名(國內第3)

## 2020

- 2021年 THE世界大學第303名(國內第2)
- 2021年 QS世界大學排名第387名(國內第8)
- 2020年 QS學科排名藥學與藥理學排名第75名、護理排名第85名、醫學排名第142名
- 2020年 有7學門之論文被引用總次數進入ESI資料庫排名，包括臨床醫學、藥理與毒理學、農業科學(含食品科學及營養)、一般社會科學、生物與生物化學、神經科學與行為、分子生物與遺傳學
- 2020年 遠見雜誌臺灣最佳大學排行榜獲六項排名榜首殊榮，醫科大學第1、私立大學第1，生師比第1、學生平均經費第1、近3年學校購買圖書資料費每生平均金額第1、FWCI領域權重引用影響係數排名第1
- 2020年 天下雜誌USR大學公民調查，獲私立一般大學組第2名

## 2019

- 2020年 QS世界大學第379名(國內第8)
- 2020年 THE英國泰晤士高等教育專刊世界大學排名，第367名(國內第3)
- 2019年 QS世界大學學科排名表現亮眼：護理學科第73名、藥學與藥理學科排名第94名、醫學學科排名第129名
- 2019年 ESI(基本科學指標)入選6領域：臨床醫學、藥理與毒理學、神經科學與行為、生物與生物化學、一般社會科學、農業科學
- 獲教育部「獎勵私立大學校院校務發展計畫」補助款逐年成長，2019年獲補助近1.46億
- 2019年 遠見雜誌臺灣最佳大學排行榜獲五項排名榜首殊榮：醫科大學第1、私立大學第1、生師比第1、學生平均經費第1及近三年學校購買圖書資料費每生平均金額第1
- 附設醫院第四度通過美國JCI醫院評鑑

## 2018

- 2019年 QS世界大學第362名(國內第8)
- 2019年 THE英國泰晤士高等教育專刊世界大學排名，全球前600名
- 2018年 QS世界大學學科排名表現亮眼：護理學科第61名、藥學與藥理學科排名第102名
- 2018年 遠見雜誌臺灣最佳大學排行榜獲五項排名榜首殊榮：醫科大學第1、私立大學第1、生師比第1、學生平均經費第1及近三年學校購買圖書資料費每生平均金額第1
- 獲外交部頒贈「外交之友貢獻獎」，表彰本校推動國際醫療援助之卓越貢獻
- 萬芳醫院第五度、雙和醫院第四度通過美國JCI醫院評鑑
- 校務評鑑獲得四項全部通過



信義校區：110 臺北市信義區吳興街250號  
雙和校區：235 新北市中和區圓通路301號

總機電話：02-2736-1661  
總機電話：02-6620-2589